

Załącznik do Uchwały Nr XVII/117/08  
Rady Miejskiej w Miłakowie  
z dnia 26 lutego 2008 r.

## **GMINA MIŁAKOWO**



# **PLAN ODNOWY MIEJSCOWOŚCI BOGUCHWAŁY**



Boguchwały 2007 r.

<b>Wstęp</b>		<b>3</b>
<b>Rozdział I</b>	<b>Powiązanie Planu z celami strategicznymi dokumentów dotyczących rozwoju społeczno-gospodarczego Gminy i regionu</b>	<b>4</b>
<b>Rozdział II</b>	<b>Diagnoza zasobów sołectwa</b>	<b>5</b>
2.1.	Historia	5
2.2.	Funkcje, jakie pełni wieś	6
2.3.	Charakterystyka mieszkańców	8
2.4.	Poziom organizacji mieszkańców i rozwój wsi	9
2.5.	Położenie i wygląd wsi	15
2.6.	Stan otoczenia środowiska naturalnego	16
2.7.	Rolnictwo i leśnictwo	21
2.8.	Przedsiębiorczość	22
2.9.	Kultywowanie tradycji	22
2.10.	Oświata i edukacja	24
2.11.	Ochrona zdrowia i opieka społeczna	25
2.12.	Bezpieczeństwo publiczne	26
2.13.	Szlaki turystyczne	26
2.14.	Infrastruktura techniczna	27
<b>Rozdział III</b>	<b>Analiza SWOT</b>	<b>30</b>
<b>Rozdział IV</b>	<b>Wizja rozwoju wsi</b>	<b>32</b>
<b>Rozdział V</b>	<b>Zestawienie priorytetów, celów, zadań planu</b>	<b>33</b>
<b>Rozdział VI</b>	<b>Harmonogram wdrażania planu wraz z kosztorysem</b>	<b>39</b>
<b>Rozdział VII</b>	<b>Sposoby monitorowania, oceny i komunikacji społecznej</b>	<b>40</b>
<b>Załączniki:</b>		<b>41</b>
<b>Spis tabel, wykresów i rysunków</b>		<b>42</b>

**Wstęp**

Plan Odnowy Miejscowości Boguchwały dotyczy lat 2007–2013. Podstawową jego część stanowi opis zasobów wsi i tkwiącego w niej potencjału oraz możliwości organizacyjnych mieszkańców. Na tej podstawie przeprowadzona została analiza słabych i mocnych stron miejscowości oraz analiza szans i zagrożeń jej rozwoju. Pozwoliła ona na określenie kierunków rozwoju miejscowości, wyznaczenie priorytetów oraz wyszczególnienie zadań, które w ich ramach będą realizowane.

Funkcje, jakie pełnią Boguchwały to przede wszystkim funkcje mieszkalne, kulturalno – oświatowe, handlowo-usługowe i rolnicze. Pod tym kątem były też ustalane priorytety i kierunki rozwoju miejscowości. Ostatecznym celem wszelkich działań jest poprawa standardu życia mieszkańców wsi, a biorąc pod uwagę położenie i naturalne warunki przyrodnicze – podniesienie atrakcyjności turystycznej Boguchwał.

Niniejszy Plan Odnowy wskazać ma jakie konkretne działania muszą być poczynione, aby powyższy cel został osiągnięty. Świadomość jasno sprecyzowanych kierunków rozwoju pobudza aktywność lokalnego środowiska i stymuluje je na rzecz partnerstwa, rozwoju i promocji wartości, które reprezentuje.

Mieszkańcy Boguchwał to osoby aktywne, związane z miejscem zamieszkania, otwarte na nowe możliwości i rozwiązania. Mieszkańcy mają nadzieję, że dzięki dalszej współpracy naturalne atuty wsi zostaną wykorzystane w celu ożywienia życia kulturalno-społecznego miejscowości oraz jej rozwoju, która wpłynie na podniesienie standardu życia mieszkańców.

Rozwój wsi nastąpić ma poprzez jej, tzw. odnowę – czyli proces obejmujący bardzo szerokie spektrum działań, wpływających na podwyższenie jakości życia na wsi i tożsamości mieszkańców miejscowości. Siłą odnowy wsi są najważniejsze wartości związane z historią, kulturą, tradycją – wszystkim tym, co można objąć pojęciem dziedzictwa kulturowego wsi, zarówno w aspekcie materialnym, jak i niematerialnym.

Odnowa wsi to szeroki wachlarz przedsięwzięć, wynikających z potrzeb mieszkańców. Przedsięwzięcia odnowy wsi mogą więc dotyczyć zarówno miejsc spotkań wiejskich (place, centra wsi, sale, świetlice), obiektów historycznych, zabytkowych; przestrzeni wiejskiej (zieleń, chodniki, stawy), jak i imprez kulturalnych (festyny, imprezy cykliczne, tematyczne), folkloru (zespoły taneczne, orkiestry), sportu i kultury fizycznej (boiska, siłownie, szlaki piesze, ścieżki rowerowe, zagospodarowanie kąpielisk, plaż), bezpieczeństwa (place zabaw, ograniczenie ruchu kołowego, parkingi), jak również ochrony środowiska (sanitariaty, kosze na śmieci), a także wizualizacji i informacji (tablice informacyjne dotyczące wszystkich wymienionych przedsięwzięć). To tylko niektóre przykłady, ponieważ odnowa wsi daje możliwość indywidualnego podejścia wynikającego z indywidualności każdej wsi. Elementem spajającym wszystkie przedsięwzięcia, charakterystycznym dla tego procesu, jest współdecydowanie mieszkańców wsi w sprawach kierunków rozwoju ich miejscowości. Projekty odnowy wsi powstają bowiem w wyniku debaty lokalnej na poziomie sołectwa. Odnowa wsi jest zatem próbą złamania stereotypu planowania centralistycznego, w którym to gmina decyduje o rodzaju przedsięwzięć w każdej miejscowości.

Oczywiście nie należy rozumieć, że projekty odnowy wsi są kreowane i wdrażane w kompletnym oderwaniu od lokalnej rzeczywistości. Powstają one z uwzględnieniem realiów gminy: planu zagospodarowania, strategii gminy i budżetu. Dlatego tak ważnym czynnikiem warunkującym sukces odnowy wsi jest partnerskie podejście do planowanych zadań, w tym jak najwcześniejsza współpraca przedstawicieli gminy z sołectwem.

**Plan odnowy miejscowości Boguchwały powstał przy współudziale mieszkańców tej wsi, Rady Sołectkiej oraz gminy Miłakowo. Wypracowane tu priorytety i zadania są dobrem wspólnym, a ich realizacja leży w interesie współtwórców.**

**„Spotkać się to początek,  
zgodzić się to postęp,  
pracować razem to sukces”.**

Henry Ford

## **Rozdział I Powiązanie Planu z celami strategicznymi dokumentów dotyczących rozwoju społeczno-gospodarczego Gminy i regionu**

Plan został zatwierdzony Uchwałą Nr 1/07 Rady Sołectwa Sołectwa Boguchwały z dnia 2 sierpnia 2007 roku.

Plan został zatwierdzony Uchwałą Nr XVII/117/08 Rady Miejskiej w Miłakowie z dnia 26 lutego 2008 roku.

Plan Odnowy Miejscowości Boguchwały zgodny jest z następującymi dokumentami strategicznymi Miasta i Gminy Miłakowo:

- ✓ **Plan Rozwoju Lokalnego Miasta i Gminy Miłakowo** przyjęty Uchwałą Nr XXII/112/04 Rady Miejskiej w Miłakowie z dnia 12 lipca 2004 roku;
- ✓ **Studium Uwarunkowań i Kierunków Zagospodarowania Przestrzennego Miasta i Gminy Miłakowo** przyjęte Uchwałą Nr IV/24/02 Rady Miejskiej w Miłakowie z dnia 30 grudnia 2002 roku.

Plan jest również zgodny z dokumentami o znaczeniu ponadlokalnym i regionalnym. Są to:

- ✓ **Program Rozwoju Lokalnego Powiatu Ostródzkiego** stanowiący załącznik do Uchwały Nr XXII/139/2004 Rady Powiatu w Ostródzie z dnia 19 lipca 2004 r.
- ✓ **Strategia Rozwoju Powiatu Ostródzkiego na lata 2001-2015**, która stanowi załącznik do Uchwały Nr XXII/156/2000 Rady Powiatu w Ostródzie z dnia 14 listopada 2000 r.
- ✓ **Strategia Rozwoju Społeczno-Gospodarczego Województwa Warmińsko-Mazurskiego do roku 2020**, stanowiąca załącznik do Uchwały Nr XXXIV/474/05 Sejmiku Województwa Warmińsko - Mazurskiego z dnia 31 sierpnia 2005 r.

**Rozdział II      Diagnostyka zasobów sołectwa****2.1. Historia**

W północno-wschodniej części Pojezierza Mazurskiego, na wschód od jeziora Narie i na zachód od rzeki Pasłęki leży wieś Boguchwały. Od Morąga oddalona jest w linii prostej w kierunku wschodnim o 8 km.

Ta niewielka miejscowość została założona w 1320 r. na 50 łanach na prawie chełmińskim jako wieś czynszowa Zakonu Krzyżackiego. Po wojnie trzynastoletniej (1454-1466) powstał w niej mały dwór szlachecki, wieś zamieniono na pańszczyźnianą.

W średniowieczu był w Boguchwałach kościół parafialny, który na początku szesnastego wieku należał do dekanatu orneckiego. Kościół katolicki wzniesiono przed reformacją XV w. Są wzmianki, że po 1525 r. powstała tu parafia ewangelicka. W czasie reformacji świątynię zajęli protestanci i sprawowali kult ewangelicki. Taki stan rzeczy trwał do 1945 r.

Pod koniec siedemnastego wieku wieś Boguchwały liczyła 53 domy i około 300 mieszkańców.

W czasie przynależności do Niemiec wieś Boguchwały została całkowicie zgermanizowana. Nosiła nazwę Reichau. Wieś ciągle się rozwijała i w 1939 r. liczyła 226 gospodarstw domowych z 881 mieszkańcami. Większość z nich utrzymywała się z rolnictwa i leśnictwa, mniejszość z rzemiosła i przemysłu.



*Na teraźniejszym placu zabaw dawniej znajdował się hotel i kawiarnia.*

W okresie II wojny światowej, po 1941 r. mieścił się we wsi podobóz stalagu I-A Stablach, gdzie przebywało ponad 100 jeńców radzieckich. Większość z nich zmarła z głodu i wycieńczenia. Oprócz jeńców radzieckich było tu także kilkudziesięciu jeńców francuskich. Wszyscy prawdopodobnie zginęli w styczniu 1945 r. Zwłoki pochowano w zbiorowej mogile ujawnionej po wojnie w okolicy Różnowa.

Wieś została wyzwolona 23 stycznia 1945 r. i otrzymała nazwę Rychowo, wkrótce jednak – w 1947 r. nazwa miejscowości została zmieniona na Boguchwały.

Po wojnie osiedliła się tu głównie ludność katolicka. Pierwsi osadnicy przybyli 25 listopada 1945 r. z okolic Wołomina.

W czerwcu 1945 r. Starosta Morąski dokonał podziału powiatu na siedem gmin i miasto powiatowe Morąg, mianując komisarycznych wójtów, a następnie w miarę napływu kwalifikowanych pracowników wyznaczył sekretarzy zarządów gminnych. Były to: Morąg, Słonecznik, Zalewo, Stary Dzierzgoń, Zajezerze, Myślice, Miłakowo. W 1946 r. wyznaczono wójtów trzech nowych gmin: Boreczna, **Boguchwał** i Bramki.

Podział ten utrzymał się bez zmian do 1954r., kiedy to w myśl ustawy z 25 września o reformie podziału administracyjnego wsi i powołaniu gromadzkich rad narodowych – dokonano podziału powiatu morąskiego na 30 gromad, z których jedną do 1973r. stanowiły Boguchwały.

**Rys. nr 1. Podział administracyjny powiatu morąskiego w 1973 r.**



Źródło: „Morąg z dziejów miasta i powiatu”, pod. red. H. Jaworskiej i M. Lossmana, Olsztyn, 1973r.



Dawniej: siedziba Gminnej Rady Narodowej,  
Posterunek Milicji Obywatelskiej;  
Obecnie mieszkania nauczycieli

Do 1969 r. w Państwowym Gospodarstwie Rolnym Boguchwały mieścił się Zakład Doświadczalny Instytutu Zootechniki w Krakowie.

Obecny wygląd i układ wsi świadczy o jej starości. Istnieją dwa główne rzędy zabudowań wzdłuż drogi Morąg – Dobrze Miasto. Od głównej trasy odchodzą drogi boczne, a po obu stronach usytuowane są zabudowania. Domy są murowane, kryte dachówką o dużych oknach. W środku wsi znajduje się piękny barokowy kościół z początku XVI wieku.

**2.2. Funkcje, jakie pełni wieś**

Boguchwały są jednym z 17-stu sołectw gminy Miłakowo, położonej w powiecie ostródzkim, województwa warmińsko-mazurskiego.

Pod względem liczby mieszkańców są największym sołectwem gminy Miłakowo, miejscem zamieszkania, nauki i prowadzenia działalności gospodarczej. Miejscowość pełni różnorodne funkcje:

- ✓ mieszkalną (jest to wieś, w której mieszkają ludzie aktywni, młodzi, pracujący głównie w okolicznych miejscowościach – Miłakowie, Morągu, Olsztynie, Dobrym Mieście);
- ✓ oświatowo-kulturalną (w Boguchwałach jest Szkoła Podstawowa oraz filia Biblioteki Publicznej z Miłakowa; w szkole uczą się najmłodszy mieszkańcy sołectwa, skupia się

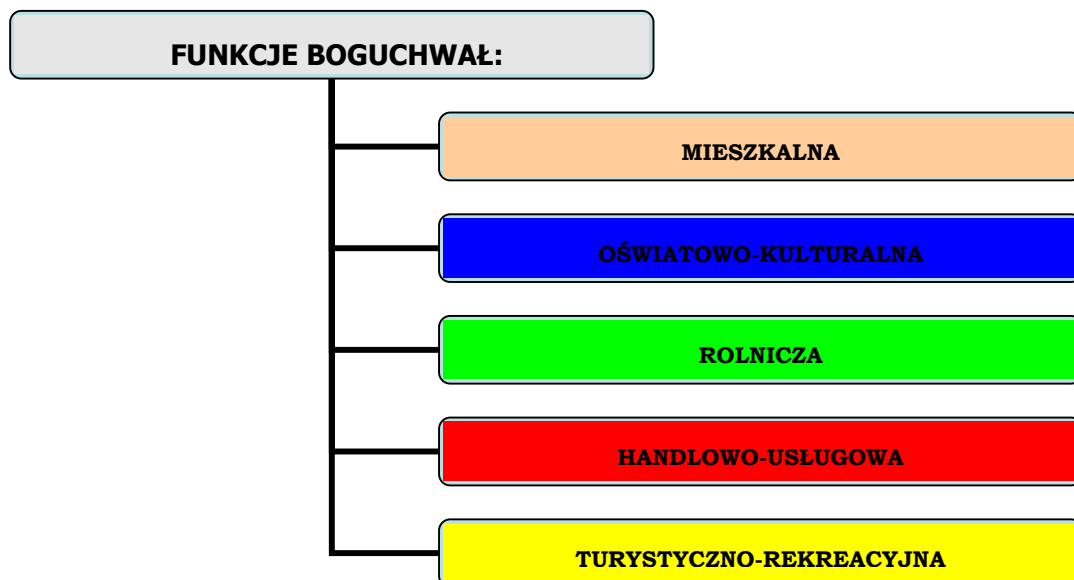
- aktywność całej społeczności lokalnej);
- ✓ rolniczą (część mieszkańców prowadzi własne gospodarstwa rolne, średnia wielkość gospodarstwa wynosi ok. 10 ha, rolnicy prowadzą uprawy zbóż, boczniaków, hodowlę bydła, na terenie sołectwa jest również ferma danieli oraz plantacja wierzby energetycznej);
- ✓ handlowo-usługową (w miejscowości znajdują się 3 sklepy, 1 bar, stolarnia, są punktu świadczące usługi leśne oraz inne drobne usługi).

Ponadto należy zwrócić szczególną uwagę, iż Boguchwały z uwagi na swe atrakcyjne położenie, malowniczy krajobraz terenu, walory historyczno-zabytkowe i przyrodnicze mają ogromną szansę na rozwój funkcji turystyczno-rekreacyjnej (w szczególności turystyki wiejskiej i agroturystyki). Potwierdzeniem tej tezy jest powstające w okolicy Jeziora Narie na terenie sołectwa Boguchwały gospodarstwo agroturystyczne. Dla sołectwa agroturystyka może stanowić czynnik aktywności gospodarczej, a dla mieszkańców uzupełnienie źródeł dochodów. Ta forma turystyki wymusza rozwój infrastruktury lokalnej, wzrost kultury i jakości życia ludności, dążenie do zdobywania i podnoszenia wykształcenia oraz szanse na rozwój nowych zawodów. Należy zaznaczyć, iż gospodarstwo agroturystyczne musi dysponować pokojami gościnnymi o odpowiednim poziomie, sprostać wymaganiom higieniczno-sanitarnym i estetycznym oraz zapewnić atrakcje dla przebywających gości przy jednoczesnym zapewnieniu bezpiecznego pobytu dzieciom, młodzieży i osobom dorosłym.



Gospodarstwo należące do Pana Andrzeja Antolaka, Źródło: <http://mazury.info.pl>

**Wykres nr 1. Funkcje Boguchwał:**



### 2.3. Charakterystyka mieszkańców

W skład sołectwa Boguchwały wchodzi trzy wsie: Boguchwały, Pojezierce, Sągłewo. Liczba mieszkańców sołectwa według stanu na dzień 31.12.2007 r. wynosi: 699 osób. Stanowi to około 12 % liczby mieszkańców Gminy Miłakowo.

**Tabela nr 1. Liczba mieszkańców Warkalek w porównaniu z innymi sołectwami**

Lp	Sołectwo	Nazwa wsi/kolonii wchodzącej w skład sołectwa	Liczba mieszkańców
1.	Bieniasze	Bieniasze, Nieglawki	114
2.	Boguchwały	Boguchwały, Sągłewo, Pojezierce	685
3.	Głodówko	Głodówko, Stolno, Rycerzewo, Pawełki,	245
4.	Gudniki	Gudniki, Gilinia	194
5.	Henrykowo	Henrykowo	68
6.	Książnik	Książnik	332
7.	Mysłaki	Mysłaki Małe	147
8.	Nowe Mieczysław	Nowe Mieczysław	42
9.	Pityny	Pityny	158
10.	Polkajny	Polkajny, Klugajny	121
11.	Raciszewo	Raciszewo, Wojciechy, Kłodzin	95
12.	Roje	Roje, Ponary, Naryjski Młyn	233
13.	Roźnowo	Roźnowo, Miejski Dwór	198
14.	Stare Bolity	Stare Bolity, Warny	221
15.	Trokajny	Trokajny	68
16.	Warkałki	Warkałki	177
17.	Warkały	Warkały	154

**Tabela nr 2. Stan ludności sołectwa Boguchwały w ostatnich 5-ciu latach**

ROK	BOGUCHWAŁY	POJEZIERCE	SĄGLEWO	RAZEM
2003	678	17	10	705
2004	677	16	10	703
2005	673	16	10	699
2006	671	18	10	699
2007	656	17	12	685

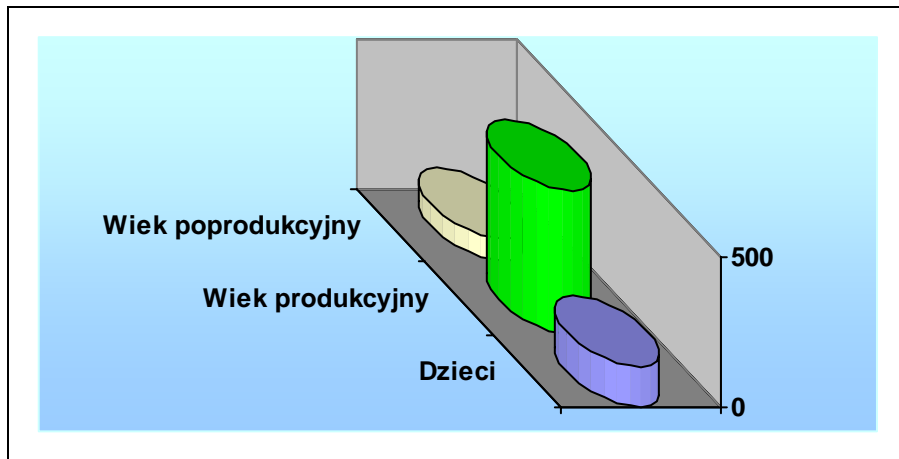
Stan ludności w Boguchwały na przestrzeni ostatnich lat utrzymuje się praktycznie na tym samym poziomie. Jest to zjawisko bardzo pozytywne, zważywszy na nieustannie spadającą liczbę urodzeń i rosnącą skalę migracji na terenach wiejskich województwa warmińsko – mazurskiego.

**Tabela nr 3. Szczegółowe dane demograficzne dla roku 2006**

ROK	OGÓŁEM	Dzieci	Mężczyźni	Kobiety	Wiek produkcyjny		Wiek poprodukcyjny	
					M	K	M	K
2006	699	132	340	359	230	244	26	49

Jak wynika z powyższej tabeli wśród ludności Boguchwał przeważają osoby w wieku produkcyjnym. Dzieci w miejscowości stanowią prawie 20% ogółu ludności. Tak korzystna sytuacja demograficzna świadczy, iż Boguchwał są miejscowością z dużymi perspektywami rozwojowymi.

**Wykres nr 2. Struktura wieku mieszkańców Boguchwał**



Opracowanie własne na podstawie danych z Urzędu Miasta i Gminy w Miłakowie

**2.4. Poziom organizacji mieszkańców i rozwój wsi**

Mieszkańcy Boguchwał są bardzo aktywni. Nieustannie podejmują działania służące podniesieniu atrakcyjności swojej wsi. Wspólnymi siłami udało się im zrealizować wiele zadań.

**„Ludzie pracujący razem, jako jedna grupa, potrafią dokonać rzeczy, których osiągnięcie nie śniło się nikomu z osobna”**

Franklin D. Roosevelt

**PLAC ZABAW DLA DZIECI**



Plac zabaw obecny oraz miejsce na jego powiększenie

W centrum Boguchwał przed siedmiu laty mieszkańcy uprzątnęli i przygotowali teren gminny przeznaczony na utworzenie placu zabaw dla dzieci. Wspólnymi siłami udało się wykonać i zainstalować kilka huśtawek i innych urządzeń dla najmłodszych dzieci. Jednak obecnie – po kilku latach eksploatacji większość z nich jest już zniszczona

i może stanowić zagrożenie dla zdrowia najmłodszych. Młodzi ludzie i dzieci nie mają więc możliwości korzystania z profesjonalnego sprzętu i infrastruktury sportowej. Powoduje to, iż mają gorszą kondycję fizyczną, więcej czasu spędzają bez ruchu, co prowadzi do powstawania wad postawy. Doposażenie placu zabaw dla dzieci z pewnością stworzy lepsze warunki do rozwoju prosportowych nawyków wśród młodych ludzi, wpłynie pozytywnie na integrację środowiska lokalnego oraz przyczyni się do zmniejszenia liczby dzieci z wadami postawy. Inwestycja podniesie także atrakcyjność turystyczną obszaru.

Mieszkańcom bardzo zależy na tym, aby odnowić plac zabaw, zakupić i zainstalować nowe elementy zabawowe (huśtawki, zjeżdżalnie, karuzele, równoważnie, piaskownice, zestaw złożony), które będą bezpieczne dla dzieci (co zostanie potwierdzone stosownymi certyfikatami). Dodatkowymi elementami placu zabaw będą: ławeczki, kosze na śmieci, itp.

### **MIEJSCE SPOTKAŃ DLA MIESZKAŃCÓW**



Miejsce spotkań dla mieszkańców

Mieszkańcy Boguchwał to w przeważającej części ludzie młodzi i aktywni. W pobliżu placu zabaw i remizy strażackiej urządzili miejsce spotkań w plenerze. Organizowane są tam różne imprezy lokalne. Miejsce to jest usytuowane w centrum wsi. Dla lepszego wykorzystania tego placu niezbędne jest postawienie wiat wyposażonych w stoły i ławki oraz utworzenie miejsca na grill czy ognisko.

### **BUDOWA CHODNIKA W BOGUCHWAŁACH**



Chodnik wzdłuż drogi nr 26818 Miłakowo-Boguchwały

Parking przy szkole w Boguchwałach

Dzięki staraniom najbardziej aktywnych mieszkańców Boguchwał w okresie kilku ostatnich lat powstał chodnik o długości 500 m oraz parking przy Szkole Podstawowej. Mieszkańcom bardzo zależy na zwiększeniu długości chodników w miejscowości. Bardzo potrzebny jest nowy trakt pieszy prowadzący do szkoły oraz zagospodarowanie centrum miejscowości – wyłożenie polbrukiem placu przyległego do cmentarza w Boguchwałach. Z pewnością zwiększyłyby to bezpieczeństwo pieszych oraz podniosło atrakcyjność zamieszkania i turystyczną Boguchwał.



Konieczne jest zagospodarowanie centrum wsi

### **REMONT BUDYNKU SZKOŁY PODSTAWOWEJ W BOGUCHYWAŁACH**

Budynek Szkoły Podstawowej w Boguchwałach powstał w latach 1930 – 1931. Z uwagi na swój wiek wymaga remontów i modernizacji. Mieszkańcy Boguchwał sami z pomocą Urzędu Miasta i Gminy w Miłakowie dbają o jego stan techniczny.



Marzec 2003 rok – rodzice wyremontowali stołówkę szkolną (położyli terakotę i odnowili ściany)

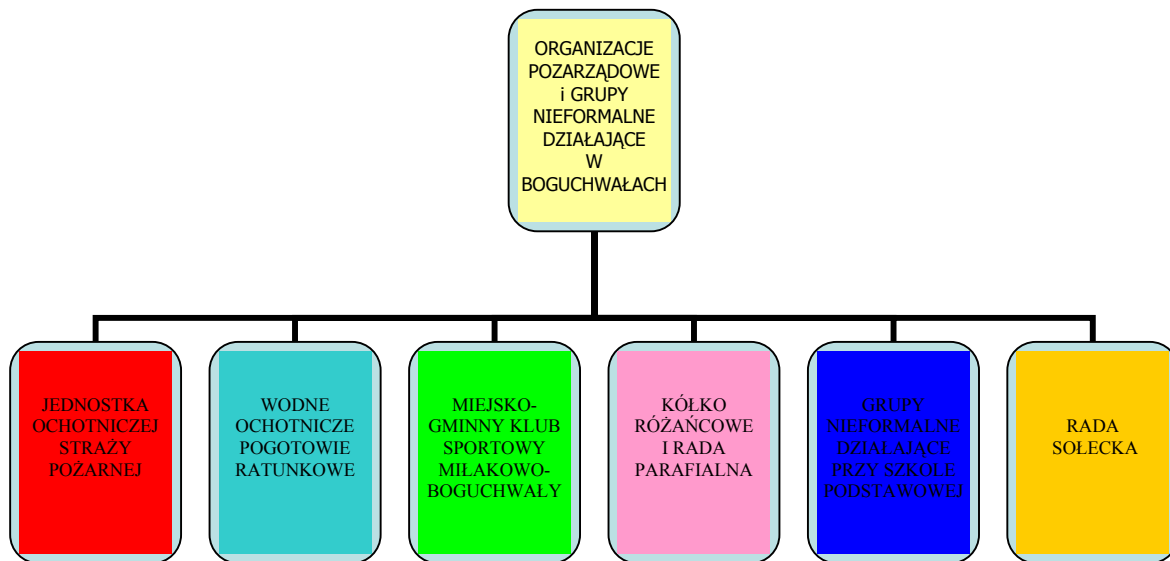


W czasie ferii zimowych w 2005 r. w szkole wymieniono okna na nowe oraz wyremontowano dach i wymieniono rynny

Źródło: Prezentacja Szkoły Podstawowej w Boguchwałach

W Boguchwałach jest wiele organizacji i grup nieformalnych skupiających ludzi aktywnych.

**Wykres nr 3. Poziom organizacji mieszkańców Boguchwał:**



Opracowanie własne na podstawie danych uzyskanych od Rady Sołeckiej w Boguchwałach

**JEDNOSTA OCHOTNICZEJ STRAŻY POŻARNEJ W BOGUCHWAŁACH**

Komendantem jednostki jest Pan Zbigniew Opoka. Jednostka skupia 40 osób (24 czynnych strażaków, 15 młodych członków oraz 1 seniora). Obecnie dysponują jedynie 30-letnim samochodem marki Żuk. Jednak jeszcze w 2007r. – w którym przypada 60-lecie istnienia jednostki - otrzymają nowy średni, ratowniczy-bojowy samochód gaśniczy (zakupiony przez Urząd Miasta i Gminy w Miłakowie przy wsparciu ze środków Powiatowego Funduszu Ochrony Środowiska). Strażacy z Boguchwał zajmują na corocznych gminnych i powiatowych zawodach jednostek OSP wysokie miejsca. Dbają o remizę strażacką, wspólnie organizują imprezy integracyjne dla mieszkańców Boguchwał i okolicznych miejscowości oraz chętnie włączają się we wszelkie inicjatywy lokalne, zawsze służąc pomocą.



Remiza strażacka w Boguchwałach

**WODNE OCHOTNICZE POGOTOWIE RATUNKOWE**

W okolicy Boguchwał jest kilka jezior. Dlatego w kwietniu 2007r. powstało tu Wodne Ochotnicze Pogotowie Ratunkowe. Na dzień dzisiejszy należy do niego 7 młodych mieszkańców Boguchwał. Inicjatorem powołania jednostki był Pan Bogdan Szulc.

**KÓŁKO RÓŻAŃCOWE I RADA PARAFIALNA**

W Boguchwałach aktywnie działają także organizacje religijne – działające przy Parafii Św. Barbary, której proboszczem od 1998 roku jest Ksiądz Zenon Ogórek. Proboszcz swą aktywnością i otwartością zarządza mieszkańców sołectwa do wspierania rozwoju Boguchwał.

**MIEJSKO-GMINNY KLUB SPORTOWY MIŁAKOWO-BOGUCHWAŁY**

Dawniej w gminie Miłakowo działały dwa kluby piłkarskie – w Miłakowie oraz w Boguchwałach (Klub Sportowy „Leśnik”). Jednak aby podnieść rangę klubu w 2006 r. połączyły swoje siły i utworzony został Miejsko-Gminny Klub Sportowy Miłakowo-Boguchwały. Obecnie należy do niego ok. 40 członków, z czego 15-stu to mieszkańcy Boguchwał. Klub jest obecnie w A klasie.



Członkowie Klubu z Boguchwał



Boisko sportowe W Boguchwałach

**INICJATYWY PRZYSZKOLNE**

Miejscem wielu inicjatyw społecznych jest funkcjonująca tu Szkoła Podstawowa, do której uczęszczają dzieci z terenu całego sołectwa Boguchwały. Posiada ona 5 izb lekcyjnych, w tym bardzo dobrze wyposażoną salę komputerową. Dzięki aktywności Pani Doroty Józwiak – Dyrektorowi Szkoły Podstawowej w Boguchwałach i gronu pedagogicznemu dzieci są angażowane w wiele dodatkowych zajęć pozalekcyjnych, wspólnie organizują obchody np. dnia dziecka, dnia matki, dnia zakochanych, realizują akcje sprzątania świata, corocznie prezentują jasełka. Dzieci chętnie uczestniczą również w wielu konkursach i wystawach.



Obchody Dnia Ziemi



Wspólne ognisko po akcji sprzątania świata



Obchody Dnia Dziecka



Obchody Dnia Matki

Źródło: Prezentacja Szkoły Podstawowej w Boguchwałach

W 2006r. Szkoła Podstawowa w Boguchwałach obchodziła swoje 60-lecie. Z tej okazji dzieci i nauczyciele przygotowali różnorodne programy i wystawy prezentujące dorobek szkoły.



Obchody 60-lecia Szkoły Podstawowej w Boguchwałach

Źródło: Prezentacja Szkoły Podstawowej w Boguchwałach

### **RADA SOŁECKA**

Rada Sołecka Sołectwa Boguchwały, obejmującego swoim obszarem wsie Boguchwały, Pojezierce oraz Sągłewo, składa się z pięciu osób:

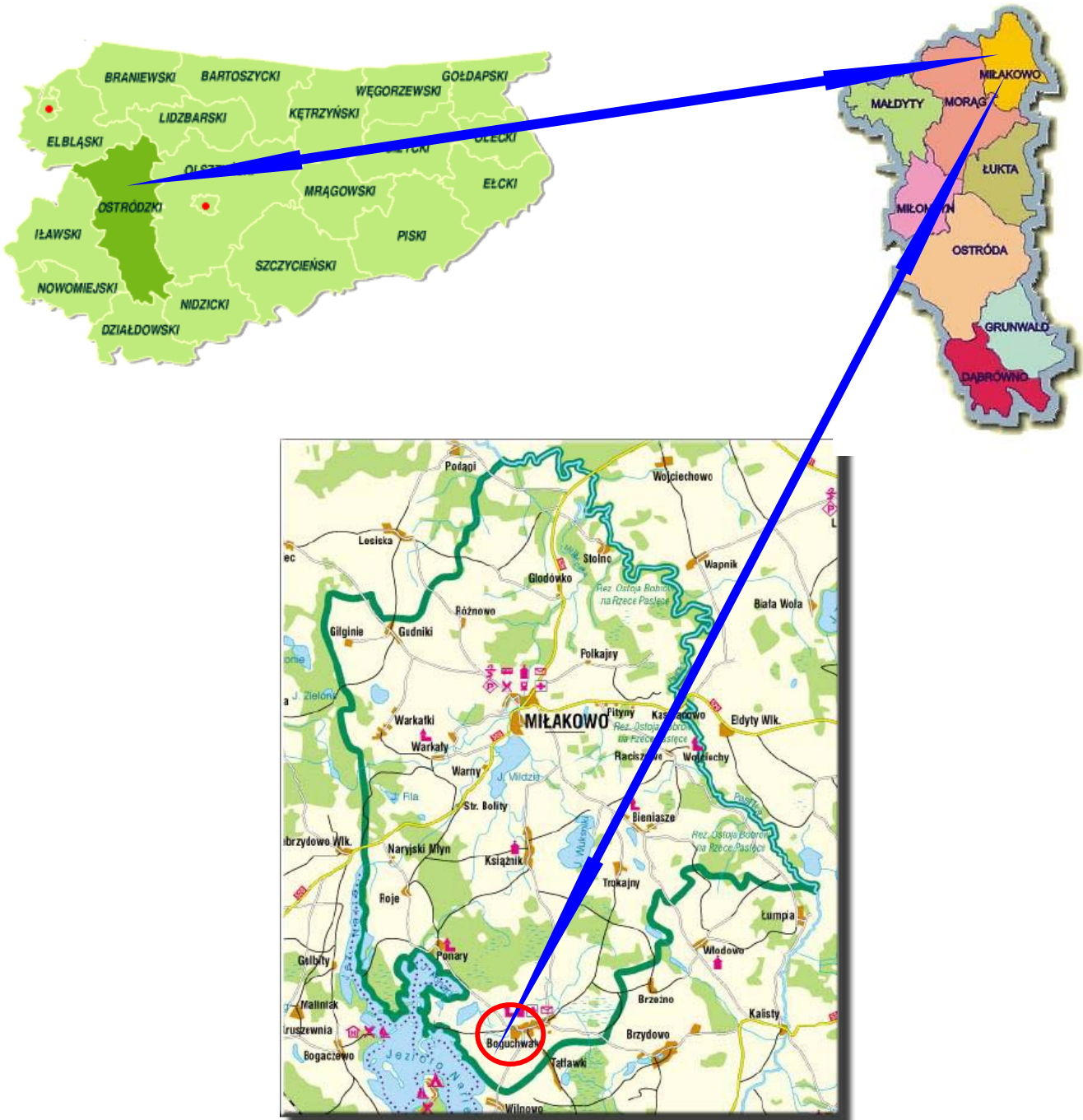
- ✓ Danuta Erwin,
- ✓ Sławomir Lewicki,
- ✓ Andrzej Nagraba (sołtys),
- ✓ Zbigniew Opoka (jest także reprezentantem sołectwa w Radzie Miejskiej),
- ✓ Mirosława Szyszka.

Członkowie Rady aktywnie uczestniczą w życiu społecznym wsi i dbają o włączanie młodzieży w różnorodne przedsięwzięcia, mające na celu integrację mieszkańców i rozwój wsi.

**2.5. Położenie i wygląd wsi**

Wieś Boguchwały położona jest w Gminie Miłakowo, w powiecie ostródzkim województwa warmińsko-mazurskiego.

**Rysunek nr 2. Lokalizacja wsi Boguchwały**



Źródło: strona internetowa Urzędu Miasta i Gminy w Miłakowie

Obszar gminy Miłakowo można podzielić na dwie części północną i południową. Dzieli je droga wojewódzka nr 593 Miłakowo-Orneta i dawna linia kolejowa. Część północna charakteryzuje się zdecydowaną przewagą rolnych terenów, które w większości stanowią własność Skarbu Państwa. Zabudowa odznacza się w tej części gminy dużym rozproszeniem. Infrastruktura mieszkaniowa i gospodarcza jest tu mocno zdewastowana. W części południowej gminy

rolnictwo również odgrywa wiodącą rolę, ale udział gruntów Skarbu Państwa jest niższy, a rozproszenie osadnictwa mniejsze niż w części północnej gminy. Znajdują się tu miejscowości dość duże (**Boguchwały**, Książnik), a turystyka w rejonach przyjeziornych odgrywać zaczyna coraz większą rolę.

Miejscowość Boguchwały leży w środkowo-południowej części gminy Miłakowo. Jej położenie jest bardzo korzystne. Zaledwie w odległości 2 km. znajduje się jezioro Narie, w pobliżu są również lasy mieszane. Takie usytuowanie miejscowości sprzyja rozwojowi turystyki wiejskiej.

**Odległość Boguchwał od większych miast to:**

- » Miłakowo /siedziba gminy/ – 11 km
- » Morąg – 14 km
- » Olsztyn /miasto wojewódzkie/ – 42 km
- » Ostróda /miasto powiatowe/ – 25 km

Ze wsi Boguchwały można dostać się środkami komunikacji publicznej – PKS, do Morąga, Dobrego Miasta i Olsztyna. Autobusy jeżdżą dość często. Są również linie prywatne, które ułatwiają komunikację z większymi okolicznymi miejscowościami. Niemniej jednak większość mieszkańców posiada własne samochody i nimi dojeżdża w wybrane miejsce – do pracy, do przychodni.

W miejscowości przeważają budynki jednorodzinne, część z nich jest jeszcze z okresu przedwojennego. We wsi jest tylko dziesięć bloków. Obecny wygląd i układ wsi świadczy o jej starości. Istnieją dwa główne rzędy zabudowań wzdłuż drogi Morąg – Dobre Miasto. Od głównej trasy odchodzą drogi boczne, a po obu stronach usytuowane są zabudowania. Domy są murowane, kryte dachówką, o dużych oknach.



Mieszkańcy Boguchwał dbają o wygląd miejscowości. Obejścia domów są zadbane, estetyczne i ukwiecone.

Każdy z mieszkańców pomaga w utrzymaniu porządku w miejscach publicznych – np. przy szkole czy kościele.

**2.6. Stan otoczenia środowiska naturalnego**

WARUNKI KLIMATYCZNE

Warunki klimatyczne panujące na obszarze usytuowania miejscowości należą do umiarkowanych i w dużej mierze uwarunkowane są wpływami mas powietrza polarno – morskiego.

Boguchwały znajdują się w regionie, który charakteryzuje się (w stosunku do przeciętnych w Polsce) większym średnim zachmurzeniem, czyli większą liczbą dni pochmurnych (najwięcej dni pochmurnych jest w grudniu, a najmniej późnym latem we wrześniu), najniższymi średnimi temperaturami miesięcy zimowych i jesiennych, większą roczną amplitudą temperatur i większą ilością opadów. Na omawianym obszarze najcieplejszym

miesiącem jest lipiec ze średnią temperaturą 18,0°C, najchłodniejszym styczniem -4,0°C. Średnia temperatura w roku wynosi 6,9°C.

Roczne sumy opadów wynoszą średnio około 584 mm. Najwyższe opady w ciągu roku, odnotowywane są w miesiącach letnich (lipiec 90 mm), najniższe w miesiącach zimowych i wczesną wiosną (marzec 29 mm). Średnia roczna wilgotność powietrza wynosi 85 %. Pokrywa śnieżna utrzymuje się średnio około 81 dni w roku. Pierwszy śnieg pojawia się w połowie grudnia i leży do marca.

Obszar usytuowania miejscowości cechuje raczej krótki okres wegetacyjny, który wynosi 208 dni. Przeważającymi wiatrami na opisywanym terenie są wiatry z sektora zachodniego i południowo – zachodniego, a najrzadziej występują wiatry z sektora północnego i północno-wschodniego. Największe prędkości wiatrów notowane są jesienią i zimą – wiatry bardzo silne i porywiste, a najmniejsze latem – cisze występują najczęściej w sierpniu.

Lasy charakteryzują się na ogół dobrymi warunkami termiczno-wilgotnościowymi o zmniejszonych wahaniami dobowymi, jednak z gorszymi warunkami solarnymi (zacinienie). Są to jednak tereny o wzbogaconym składzie fizykochemicznym powietrza w tlen, ozon, olejki eteryczne (fitoncydy) oraz inne substancje śladowe podnoszące komfort bioklimatyczny.

### RZEŻBA TERENU

Obszar sołectwa Boguchwały – podobnie jak całej gminy Miłakowo - charakteryzuje się urozmaiconą rzeźbą. Dominującą formą jest morena denna falista i pagórkowata, która w przewadze występuje w środkowej i południowej części gminy. Inną formę rzeźby tworzą pagórki i wzgórza moreny czołowej najwyraźniej wykształcone w okolicach jeziora Wuksniki oraz sandry występujące na dużych połaciach północnej i wschodniej części gminy (w rejonach dolin rzek: Pasłęki i Miłakówki), a także w części południowo-zachodniej w dolinie Naryjskiej Strugi. Urozmaicona rzeźba terenu stwarza ciekawy krajobraz, co tworzy warunki sprzyjające do rozwoju turystyki, jest jednak również znacznym utrudnieniem w prowadzeniu upraw rolnych.

### FLORA/SZATA ROŚLINNA

Teren Boguchwał i okolic odznacza się stosunkowo dobrze zachowaną szatą roślinną. Jest ona bogata i urozmaicona, wiąże się to z lokalnym zróżnicowaniem warunków środowiska. Ważną rolę w systemie ekologicznym okolic Boguchwał, spełnia roślinność nieleśna, czyli zieleń śródpolna, zieleń przyzagrodowa oraz przydrożna. W otwartym krajobrazie rolniczej miejscowości pełni ona nie tylko funkcję krajobrazowo-estetyczną, ale także ekologiczną, korzystnie wpływając na mikroklimat oraz walory użytkowe środowiska rolniczego.

Zadrzewienia śródpolne, szczególnie o charakterze pasowym, przydrożne i przywodne pełnią rolę migracyjnych korytarzy środowiskowych, urozmaicają krajobraz wokół miejscowości oraz spełniają na obszarach użytkowanych rolniczo funkcję zabezpieczającą przed procesami erozyjnymi i stepowaniem. Ponadto, regulują stosunki wodne i poprawiają lokalny agroklimat.

W zadrzewieniach przeważają takie gatunki jak jarzębina, topole, wierzby, lipy, kasztanowce, jesiony oraz olsze czarne, a także kruszyna pospolita, kalina koralowa. Na polanach masowo rośnie malina. Do najcenniejszych gatunków roślin z grupy chronionych należą między innymi storczyki, widłaki, konwalia majowa.

### FAUNA/ŚWIAT ZWIERZĘCY

Świat zwierzęcy jest stosunkowo zróżnicowany gatunkowo, wynika to z występowania na jego obszarze różnych siedlisk. Okolice Boguchwał znajdują się w regionie przejściowym między fauną północno-wschodnio-europejską a środkowo europejską. Przejawia się to w występowaniu ras czystych i przejściowych należących do dwu przeciwnych zasięgów fauny. Faunę reprezentują przedstawiciele ssaków: sarny, jelenie, dziki pojawiające się na polach okalających wieś. Zwierzyna drobna reprezentowana jest między innymi przez: lisy, zające szaraki, kuny, wiewiórki. Na otwartych przestrzeniach okolic Boguchwał spotykać można myszołowa zwyczajnego, bociana białego oraz przedstawicieli ptaków nocnych – sowa uszata, sowa puchacz, puszczyk. Z gatunków gadów występujących na omawianym obszarze wymieni

należy jaszczurkę zwinę i żyworodną, padalce, zaskrońce. Rzadko można również spotkać żmiję zygzakowatą. Płazy reprezentowane są przede wszystkim przez żaby, ropuchy (szarą, zieloną i płaskówkę), traszki grzebieniastą i zwyczajną, rzekotki drzewne i kumaki. Najliczniej w okolicach Boguchwał występują jednak owady, żyjące w różnym środowisku. Są to między innymi paż królowej, paż żeglarz, biegacze: skórzasty, leśny, ogrodowy, koziorożec dębosz, rohatyniec nosorożec, modliszka.

#### WODY PODZIEMNE

Jednostką hydrologiczną, do której należy sołectwo Boguchwały jest Rejon Mazurski, a głównym poziomem użytkowym na omawianym terenie są utwory czwartorzędowe. Lokalnie główny poziom wodonośny może znajdować się w utworach trzeciorzędowych. Występowanie wód zwykłych stwierdzono w warstwach utworów trzecio i czwartorzędowych. Łączna miąższość utworów wodonośnych sięga 200 – 500 m.

Na powierzchni sołectwa – podobnie jak w całej gminie Miłakowo – przeważają utwory nieprzepuszczalne i słabo przepuszczalne, dlatego infiltracja wód opadowych jest utrudniona, a zasilanie w dużej mierze odbywa się poprzez dopływ boczny z terenów sąsiadujących. W południowo-zachodniej części gminy miąższość warstwy ochronnej ulega spłyceciu do kilku metrów. W utworach czwartorzędowych poziom wodonośny ma charakter nieciągły, występuje na różnych głębokościach, często w formie soczew. Wodonośne piaski i żwiry zalegające między poziomami glin tworzą warstwy o niewielkim zasięgu. Miąższość utworów wodonośnych czwartorzędowych to przeważnie 15 – 40 m. Pierwszy użytkowy poziom wodonośny ujmowany jest studniami kopanymi na głębokości 10 – 50 m, a wierconymi na 40 – 70 i 100 – 150 p.p.t.

W porównaniu z niekorzystnymi warunkami części północnej i wschodniej gminy Miłakowo (rejon Różnowa, Biernatem, Stolna, Polkajń, Pityn) obszar sołectwa Boguchwały ma znacznie bardziej korzystne warunki hydrologiczne.

#### WODY POWIERZCHNIOWE

Stan czystości wód powierzchniowych na terenie gminy Miłakowo jest dobry. Woda w największych jeziorach i rzekach odpowiada normom jakościowym. Gmina Miłakowo położona jest w zlewni rzeki Pasłęki, tylko jej zachodni fragment należy do systemu rzeki Wąskiej. Na analizowanym terenie znajduje się środkowy bieg Pasłęki, która stanowi północną i wschodnią granicę gminy. Największym dopływem rzeki jest Miłakówka.

Na terenie gminy znajdują się dwa jeziora:

- ✓ Jezioro Wukśniki o pow. 1117,1 ha i głębokości maksymalnej – 68 m. Jezioro to nie ma większych, istotnych hydrologicznie dopływów, zasilają je płytkie funkcjonujące okresowo cieki. Wody z jeziora Wukśniki odprowadzane są do jeziora Mildzie. Bardzo dobre warunki morfometryczne, hydrograficzne i zlewniowe sprawiają, iż zbiornik ten jest zaliczany do jezior silnie odpornych na degradację.
- ✓ Jezioro Mildzie o powierzchni 111,9 ha i maksymalnej głębokości 19,4 m. Jezioro zasila kilka niewielkich cieków, z których największe to Naryjska Struga i odpływ z jeziora Wukśniki. Jezioro Mildzie zaliczone jest do II kategorii podatności na degradację.

Pozostałe jeziora występują w kilku skupiskach:

- ✓ zbiorniki leżące z zlewni jeziora Narie:
  - Penoper Wielki - pow. 18,6 ha
  - Penoper Mały - pow. 10,5 ha
  - Czarne - pow. 26,5 ha
- ✓ jeziora położone w rynnach doliny cieku Bieniasz:
  - Bieniaskie - pow. 9,5 ha
- ✓ jeziora usytuowane przy zachodniej granicy gminy: Boldyny, Fila.



Jezioro Narie

Boguchwały leżą w odległości 2 km na wschód od Jeziora Narie (Gmina Morąg). Jest to zbiornik o wyjątkowo dobrze rozwiniętej linii brzegowej i bardzo urozmaiconym kształcie, z kilkunastoma wyspami. Rzeźba dna jest bardzo urozmaicona, występują liczne głęboczki i góry podwodne. Jezioro otaczają brzegi wysokie, miejscami strome. Małe kępy lasu występują wokół północnej części jeziora oraz od strony południowej. Jezioro Narie jest zbiornikiem sielawowym, północno-wschodnia zatoka zwana Ponarami odbiega swoim charakterem od

Narii i reprezentuje sandaczowy typ jeziora. Duża powierzchnia jeziora Narie (1.240 ha), z malowniczymi dziewiętnastoma wyspami, zatokami, półwyspami, zachęca do żeglowności i wypraw. Jezioro składa się z głównego akwenu (podzielonego półwyspem Kretowiny na część wschodnią i zachodnią), długiej rynny biegnącej z południa na północ oraz części północno-wschodniej nazywanej Ponarskim Kątem. Północna rynna jeziora ma strome, zalesione brzegi. We wschodniej części jeziora do jego brzegów dochodzą pola uprawne. Narie posiada pierwszą klasę czystości wody, której przezroczystość sięga ponad 5 m i w całości objęte jest strefą ciszy.

W XIX w. między Boguchwałami a majątkiem Brzeźnem znajdowało się Jezioro Brzeźno. Jednak podczas budowania Kanału Elbląskiego zostało ono osuszone, a w jego miejsce powstały rozległe obszary łąkowe.

Na terenie sołectwa Boguchwały występują śródlądowe i śródpolne oczka wodne oraz bagna i torfowiska. Tereny te odgrywają dużą rolę w gospodarce wodnej i stanowią obszary naturalnej retencji wód.

#### FORMY OCHRONY PRZYRODY

Część obszaru gminy Miłakowo wspólnie z terenem gmin: Godkowo, Orneta i Świątki jest objęta **rezerwatem przyrody „Ostoja Bobrów na rzece Pasłęce”**. Znaczne obszary tych gmin oraz gminy Morąg należą do Obszaru Chronionego Krajobrazu byłego województwa olsztyńskiego, gdzie obowiązują zasady gospodarowania zgodne z rozporządzeniem Nr 53 Wojewody Olsztyńskiego (Dz. Urz. Woj. Olsztyńskiego Nr 13, poz. 186 z dnia 16 czerwca 1998r.). W gminie Miłakowo obszar ten zajmuje 11.480 ha, co stanowi 72% powierzchni. Teren sołectwa Boguchwały zaliczony jest do obszaru o umiarkowanej ochronie.

Dolina rzeki Pasłęki stanowi wschodnią i północno-wschodnią granicę gminy Miłakowo. Zgodnie z koncepcją krajowej sieci ekologicznej ECONET-Polska, **Dolina Pasłęki uznana została za korytarz ekologiczny**, umożliwiający rozprzestrzenianie się gatunków pomiędzy obszarem węzłowym Ujęcie Wisły i Zachodniomazurskim. Obszary węzłowe odznacza duża różnorodność gatunkowa oraz różnorodność form krajobrazowych i siedliskowych. Są one również ważnymi ostojami dla gatunków rodzimych i wędrownych, w tym zwłaszcza rzadkich i zagrożonych wyginięciem. Pasłęka wraz z terenami otaczającymi znalazła się także wśród obszarów przewidzianych do włączenia do europejskiej sieci ekologicznej NATURA-2000.

Całe województwo warmińsko-mazurskie, w tym również teren gminy Miłakowo, znajduje się w obrębie funkcjonalnego Obszaru **Zielone Płuca Polski**. Obszar ten wyróżnia się w skali kraju wysokim standardem środowiska przyrodniczego i ukierunkowany jest na rozwój proekologiczny oraz utrzymanie zrównoważonego rozwoju. Sołectwo Boguchwały znajduje się na terenie **Narieńskiego Obszaru Chronionego Krajobrazu**. Granica Obszaru biegnie od punktu skrzyżowania drogi Łukta-Mostkowo z drogą lokalną na wysokości wsi Ramoty na północ szosą do toru kolejowego Olsztyn-Morąg (jest to wspólna granica z OChK Doliny Pasłęki), gdzie skręca w kierunku zachodnim i biegnie wzdłuż ww. toru; za przystankiem PKP Kozia Góra opuszcza tor i skręca na północny-wschód biegnąc po granicy gmin Morąg i Łukta, dochodząc do drogi lokalnej Głędy-Wilnowo, tą drogą biegnie do miejscowości Wilnowo, gdzie skręca drogą

Żabi Róg-Boguchwały do Boguchwał, a z Boguchwał na Ponary; z tej szosy skręca na drogę gruntową początkowo na północ, a dalej północny-wschód do wsi Książnik, dalej biegnie na wschód drogą polną do wsi Trokajny, ze wsi Trokajny podąża w kierunku północnym do punktu przecięcia z linią energetyczną (wspólna granica z OChK Rzeki Pasłęki) i dalej na północ do drogi Kalisty-Miłakowo; tą drogą przez Mysłaki Małe podąża w kierunku Pieszkowa i tu na skrzyżowaniu skręca na południowy-zachód w drogę prowadzącą do Książnika, na wysokości miejscowości Lipówka granica skręca w drogę polną okrążającą jezioro Mildzie od zachodu i północy; ujściem rzeki dochodzi do szosy Miłakowo-Morağ, z niej skręca w kierunku zachodnim w drogę lokalną do Warkał i dochodzi do nieczynnego toru kolejowego Orнета-Morağ, a dalej torem tym granica biegnie w kierunku południowo-zachodnim do wsi Niebrzydowo Wielkie do przecięcia z drogą Niebrzydowo Wielkie-Miłakowo (wspólna granica z OChK Rzeki Wąskiej); dalej granica biegnie tym torem, a potem skręca na południe w drogę gruntową i poprzez osadę Gulbity doprowadza do wsi Bogaczewo, skąd dalej tą drogą w kierunku południowo-wschodnim do toru kolejowego Morağ-Olsztyn przy kolonii Żabi Róg; dalej granica biegnie tym torem ku wschodowi do przepustu kolejowego na rowie wypływającego z małego jeziora, gdzie skręca na południe na drogę gruntową i poprzez osady Swojki i Nowaczyna, omijając zabudowę wsi, doprowadza do osady Małe Ramoty i dalej przyjmuje kierunek południowo-wschodni i poprzez były PGR Ramoty dochodzi do szosy Łukta-Mostkowo, tj. do punktu początkowego opisu.

Na terenie sołectwa Boguchwały nie ma pomników przyrody. Jednak występują one w wielu okolicznych miejscowościach. Zgodnie z Rejestrem Wojewódzkiego Konserwatora Przyrody w Olsztynie na terenie Miasta i Gminy Miłakowo znajduje się 46 pomników przyrody.

**Tabela nr 4. Wykaz pomników w Mieście i Gminie Miłakowo**

Numer wg rejestru Woj. Konserwatora Przyrody	Obiekt	Lokalizacja	Rok utworzenia
21	22 dęby	Warkałki	1952
33	12 dębów i lipa	Warkałki – przy wąwozie	1952
38	lipy (7 szt.)	Warkałki	1952
273	głaz-granit różowy	Leśnictwo Roje-oddział 99	1961
450	Sosna Antoniego	Leśnictwo Miłakowo-oddział 36	1986
451	dąb „Partyzant”	Leśnictwo Miłakowo-oddział 3 1	1986
452	9 dębów	Leśnictwo Miłakowo-oddział 7	1986
453	lipa	Leśnictwo Miłakowo-oddział 7	1986
454	Dąb przy altanie	Leśnictwo Miłakowo-oddział 3 1	1986
455	2 graby	Leśnictwo Miłakowo-oddział 5	1986
456	2 dęby	Leśnictwo Miłakowo-oddział 6	1986
457	Wierzba	Obręb Ponarzyny nad Miłakówką, 45 m na S od mostu	1987
458	„Dąb butelkowy” usychający	Obręb Ponarzyny na polu między oddziałem 28 i 29	1987
459	dąb	Obręb Ponarzyny przy drodze Sportatyny – Stolno	1987
460	3 dęby i 3 lipy	Obręb Ponarzyny przy „spalonej leśniczówce”, 1,5 km na SE od Głodówka	1987

461	grab	Obręb Ponarzyny, 1,7 km na E od Głodówka	1987
462	buk	Obręb Ponarzyny, 1,5 km na E od Głodówka	1987
463	2 „Dęby na kurhanie”	Obręb Ponarzyny, 1,6 km od Głodówka	1987
464	„Czarci dąb”	Obręb Ponarzyny, 1,5 km na E od Głodówka	1987
465	sosna	Obręb Ponarzyny w zaroślach przy drodze polnej Głodówko – Stolno	1987
466	dąb	Obręb Ponarzyny gr. wsi Głodówko przy oddziale 8	1987
467	2 dęby	Obręb Ponarzyny, 1,2 km NE od Głodówka	1987
468	2 dęby	Obręb Ponarzyny, 1 km na E od Głodówka	1987
604	2 lipy	Różnowo	1992
605	1 2 dębów	Różnowo	1992
606	Aleja 144 lip	Miłakowo	1992
607	dęby, kasztanowce	Ponary	1992
620	3 dęby, brzoza	Pityny	1992
621	2 buki	Leśnictwo Miłakowo-oddział 20 b	1992
623	2 sosny, lipa	Leśnictwo Miłakowo-oddział 7 i 8	1992

Źródło: Studium uwarunkowań i kierunków zagospodarowania przestrzennego Miasta i Gminy Miłakowo

## 2.7. Rolnictwo i leśnictwo

### ROLNICTWO

**Tabela nr 5. Powierzchnia gospodarstw rolnych w sołectwie Boguchwały**

<b>MIEJSCOWOŚCI</b>	<b>Liczba mieszkańców</b>	<b>Ilość gospodarstw</b>	<b>Powierzchnia ogólna w ha</b>	<b>Średnia pow. gospodarstwa</b>
BOGUCHWAŁY POJEZIERCE SĄGLEWO	<b>699</b>	<b>64</b>	<b>652,8363</b>	<b>10,2005</b>

Wskaźnik waloryzacji (uwzględniający jakość gleb, rzeźbę terenu, stosunki wodne i klimat) jest dla gminy Miłakowo bardzo wysoki – 72,6 pkt, co daje dobre warunki do rozwoju rolnictwa. W miejscowości Boguchwały funkcjonuje kilka gospodarstw rolnych średniej wielkości. Są to gospodarstwa mieszane – prowadzone są uprawy roślinne oraz hodowla bydła. Średni wiek rolników w Boguchwałach to 40 lat. Rolnicy korzystają z dopłat unijnych, udało im się również pozyskać środki na modernizację gospodarstw rolnych (budowę płyt obornikowych,

zakup ciągników) z Sektorowego Programu Operacyjnego Restrukturyzacja i Modernizacja Sektora Żywnościowego oraz Rozwój Obszarów Wiejskich 2004- 2006.

**GLEBY**

Gleby w sołectwie Boguchwały należą do dość dobrych. Wskaźnik bonitacji przydatności rolniczej jest w całej gminie Miłakowo o ok. 14% większy od średniej wojewódzkiej. Przeważają gleby klas III i IV, które stanowią ok. 85% ogólnej powierzchni użytków rolnych. W okolicach Boguchwał przeważają gleby bielcowe powstałe z pasków pochodzenia wodnolodowcowego.

**KOPALINY**

Na terenie gminy Miłakowo występują złoża kredy jeziornej, gytii wapiennej oraz torfów. Poza udokumentowanym i eksploatowanym złożem w Warkałkach możliwość powiększenia bazy surowcowej stwierdzono również na terenie sołectwa Boguchwały (we wsi Pojezierce wytypowano dwie strefy o zasobach perspektywicznych na poziomie 175 tyś. m<sup>3</sup>).

**LEŚNICTWO**

Na terenie sołectwa Boguchwały występują lasy należące do osób fizycznych. Lasami państwowymi zarządza Nadleśnictwo Dobrocin, Leśnictwo Roje. Należy jednak zwrócić uwagę, iż udział lasów i gruntów leśnych w powierzchni ogólnej gminy Miłakowo (19,5%) w porównaniu do powiatu ostródzkiego (27,7%) i województwa warmińsko-mazurskiego (29,4%) – jest znacznie niższy.

**2.8. Przedsiębiorczość**

**Tabela nr 6. Struktura działalności gospodarczej w miejscowości Boguchwały na dzień 31.12.2006 r.**

<b>Sołectwo</b>	<b>Produkcja</b>	<b>Usługi</b>	<b>Handel</b>	<b>Gastronomia</b>	<b>Transport</b>
Boguchwały	1	3	3	1	0

W sołectwie Boguchwały w zakresie działalności gospodarczej funkcjonują głównie mikro i małe przedsiębiorstwa, jak np.:

- ✓ Tadeusz Stankiewicz Zakład Usług Leśnych Boguchwały 92/1 – 19 osób
- ✓ Kazimierz Polkowski Zakład Usług Leśnych Boguchwały 92/4
- ✓ Czesław Seweryn ZPH „TOM\_SEW” Boguchwały 37/3
- ✓ Krystyna Stankiewicz – Zrywka Drewna-Usługi Leśne Boguchwały 92/1
- ✓ Andrzej Nagraba – Firma Handlowa „Nadzio” Boguchwały 15
- ✓ Dariusz Szulik – Firma Handlowa Boguchwały 86/4
- ✓ Janina Sasin PH Boguchwały 11/10.

Większość mieszkańców dojeżdża jednak do zakładów pracy do pobliskich miejscowości: Morąg, Miłakowo, Olsztyn, Dobre Miasto.

**2.9. Kultywowanie tradycji**

W Boguchwałach działa szkoła podstawowa, funkcjonuje w niej świetlica, biblioteka, jest również bardzo dobrze wyposażona sala komputerowa. Szkoła stanowi miejsce spotkań

mieszkańców – szczególnie młodzieży, integruje i aktywizuje społeczność lokalną, jest centrum życia sołectwa. W zakresie kultury opiekę nad terenem sołectwa sprawuje Gminny Ośrodek Kultury z siedzibą w Miłakowie. Zatrudnionych jest w nim 9 pracowników merytorycznych. Na terenie gminy jest jedna biblioteka publiczna w Miłakowie z filią w Boguchwałach oraz dwie biblioteki szkolne. Razem dysponują one księgozbiorem liczącym – 28,9 tyś. woluminów.

**ZABYTKI**

Na terenie sołectwa Boguchwały występują obiekty zabytkowe, znajdujące się pod ścisłą opieką Warmińsko-Mazurskiego Konserwatora Zabytków. Do najcenniejszych należą:

Miejscowość	Obiekt	Nr rejestru	Data wpisu
Boguchwały	Kościół p.w. Św. Barbary	A-928/O	01.08.1968
Boguchwały	Park	A-1301/O	19.06.1968



W środku Boguchwał znajduje się piękny barokowy kościół z początku XVI wieku. Został zbudowany (bez wieży) w 1620 roku. Wzniesiony jest z cegły w barokowym stylu, na rzucie prostokąta z dwiema wieżyczkami schodowymi przy fasadzie zachodniej, po obu bokach korpusu. Od południa umiejscowiona jest kwadratowa kaplica, a od zachodu kwadratowa wieża. W kaplicy jest sklepienie krzyżowe. Podziały ścian zewnętrznych są ramowe, zaś okna zamknięte łukiem spłaszczonym. Wieża posiada nakrycie w postaci „helmu” kopułastego z latarnią. Kościół wielokrotnie przebudowywano i restaurowano. Gruntowna przebudowa miała miejsce w latach: 1856 i 1880. Wielki ołtarz pochodzi z 1856 r., jednak skrzydła stanowią malowidła z poprzedniego ołtarza z 1620 roku.

Postuluje się objęcie ochroną Konserwatora Zabytków poprzez wpis do rejestru zabytków domów nr 10 i 16 oraz budynku szkoły w Boguchwałach, jak również wyznaczenie strefy układu ruralistycznego.

Miejscowości Pojezrce, Rogowo, Sągłewo i Raślawki mają zostać objęte ochroną konserwatorską jako zabytkowy układ ruralistyczny obejmujący dobra rycerskie wraz z kolonią robotniczą, a park łącznie z cmentarzem rodzowym strefą ochrony krajobrazu (park jest już wpisany do rejestru zabytków).

CMENTARZE I KURHANY

Na terenie gminy Miłakowo wydzielono 39 stref ochrony archeologicznej. W ich obszarach znajdują się osady, cmentarzyska, obiekty o własnej formie terenowej (grodziska, kurhany i umocnienia ziemne) oraz część punktów i śladów osadniczych o dużych walorach poznawczych dla całego regionu. Większość obiektów to stanowiska płaskie.

**Tabela nr 7. Wykaz stref archeologicznych na terenie sołectwa Boguchwały**

Miejscowość	Rodzaj obiektu	Chronologia	Uwagi
Boguchwały	trzy osady	okres średniowieczny	strefa obejmuje także obszar pomiędzy dwiema osadami w części pm.-wsch. i trzecią od zachodu
Boguchwały	osada	okres średniowiecza	obok zabudowań majątku Pojezierce
Boguchwały	osada i ślad osadnictwa	neolit - okres średniowieczny	
Boguchwały	ślad osadnictwa	wczesna epoka żelaza	Nie można wykluczać istnienia w tym miejscu osady
Boguchwały	osada i punkt osadnictwa	okres późnośredniowieczny - okres nowożytny	

**2.10. Oświata i edukacja**

Na terenie całej gminy Miłakowo funkcjonują jedynie dwie szkoły podstawowe, w miejscowościach: Miłakowo i Boguchwały.

Do Szkoły Podstawowej w Boguchwałach uczęszczają dzieci z następujących miejscowości: Boguchwały, Pojezierce, Sągłewo.

Z kroniki szkolnej wynika, iż placówka powstała 1. XII. 1945r., a pierwszym nauczycielem był Stefan Kotysa.

Obiekt szkolny jest przedwojennym budynkiem. Jego stan techniczny nie jest najlepszy, lecz dzięki nieustannym staraniom Pani Dyrektor i społeczności lokalnej dokonywane są w nim wszelkie najbardziej pilne remonty. W budynku znajduje się 5 izb lekcyjnych. W szkole mieści się biblioteka oraz sala komputerowa dobrze wyposażona z podłączeniem do szerokopasmowego Internetu.



Budynek Szkoły Podstawowej w Boguchwałach



Sala komputerowa w szkole

Szkoła w Boguchwałach jest niewielką placówką. Zgodnie ze stanem na dzień 01.09.2007 r.- w szkole jest 58 uczniów. Pani Dyrektor i nauczycielom bardzo zależy na tym,

aby była to szkoła życzliwego środowiska – otwartego na wzajemne potrzeby. Daje ona wszystkim poczucie bezpieczeństwa, przyjazną atmosferę oraz szanse wzbogacania i urozmaicenia procesu edukacyjnego. Placówka posiada liczne certyfikaty, np. „Certyfikat szkoły przyjaznej uczniom”.

**Tabela nr 8. Podstawowe dane dotyczące Szkoły Podstawowej w Boguchwałach**

<b>Liczba oddziałów</b>	<b>Liczba uczniów</b>	<b>Liczba nauczycieli (w przeliczeniu na etaty)</b>	<b>Liczba pracowników obsługi (w przeliczeniu na etaty)</b>
6 + 1 oddz. „0”	58	9,50	3,25

Po ukończeniu Szkoły Podstawowej tutejsi uczniowie kontynuują naukę w Publicznym Gimnazjum w Miłakowie. Również w Miłakowie zlokalizowany jest Specjalny Ośrodek Szkolno-Wychowawczy, w którym pobiera naukę ok. 120 dzieci upośledzonych umysłowo w stopniu lekkim i umiarkowanym. Ośrodek kształci na poziomie podstawowym i gimnazjalnym. Miejscem dalszej nauki jest najczęściej pobliski Morań, w którym znajdują się szkoły zawodowe, licea i technika.

## **2.11. Ochrona zdrowia i opieka społeczna**

### OCHRONA ZDROWIA

Na terenie sołectwa Boguchwały nie ma żadnego gabinetu lekarskiego. Mieszkańcy sołectwa korzystają z usług gabinetów zlokalizowanych w Miłakowie:

- ✓ Kontraktowe Gabinety lekarskie (lekarz pierwszego kontaktu, lekarz pediatra),
- ✓ Kontraktowe Gabinety Stomatologiczne (2 stomatologów),
- ✓ 4 pielęgniarki środowiskowe,
- ✓ 1 położna środowiskowa.

Ponadto na terenie gminy funkcjonuje jedna apteka zlokalizowana w Miłakowie. Ze specjalistycznej opieki zdrowotnej mieszkańcy Boguchwał korzystają głównie w pobliskim mieście Morań. W przeszłości w Boguchwałach działał punkt położniczy i pielęgniarski – założony w latach 50 dwudziestego wieku.

### OPIEKA SPOŁECZNA

Społeczno-ekonomiczne różnicowanie się społeczeństwa wywołuje wzrost zapotrzebowania na usługi opiekuńcze. Wzrost wydatków na opiekę społeczną wynika nie tylko z ubóstwa. Funkcjonują również programy rządowe, mające na celu ochronę poziomu życia rodzin. Uwarunkowania ustawowe przesunęły pewne grupy osób z urzędów pracy, gdzie pobierały zasiłek dla bezrobotnych, do gminnych ośrodków pomocy społecznej, które obejmują ich gwarantowanymi zasiłkami okresowymi.

Najczęstszym powodem przyznawania pomocy w formie pieniężnej czy w naturze jest obecnie trudna sytuacja materialna rodzin dotkniętych bezrobociem. Dla wielu tych rodzin jest to jedyne źródło utrzymania. Podobnie długotrwała choroba i niepełnosprawność to jedne z ważniejszych przyczyn objęcia pomocą społeczną. Zjawisko to dotyczy w większości osób starszych, przeważnie rencistów i emerytów. Innym zgłaszanym przez GOPS problemem społecznym o trudnych do przewidzenia skutkach, jest uzależnienie się części rodzin korzystających z częstej pomocy i zatracanie własnej aktywności oraz inwencji w rozwiązywaniu trudnych problemów życiowych i ekonomicznych.

Według danych Miejsko-Gminnego Ośrodka Pomocy Społecznej w Miłakowie na dzień 31 marca 2007 r. z pomocy ośrodka skorzystały ogółem 218 rodziny (763 osób).

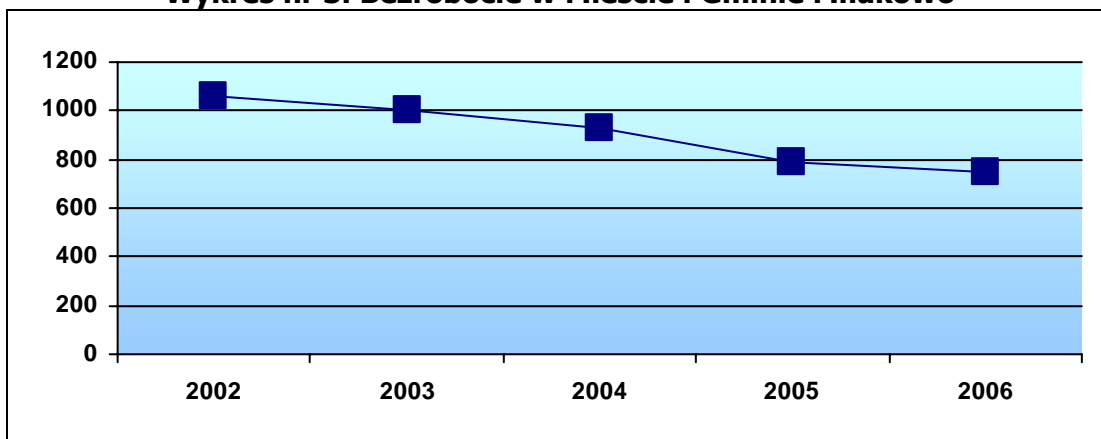
**Stosowane formy pomocy:**

Zasiłki okresowe	143 rodziny (wszystkie z powodu bezrobocia),
Zasiłki celowe	204 rodziny,
Posiłek dzieci w szkole	106 rodzin, w tym 223 dzieci,
Usługi opiekuńcze	13 rodzin,
Zasiłek stały	48 rodzin.

**BEZROBOCIE**

Stopa bezrobocia w województwie warmińsko-mazurskim znacznie spadła w ostatnich kilku latach. Taka sytuacja ma również miejsce w całej gminie Miłakowo. Według danych Powiatowego Urzędu Pracy w Ostródzie na dzień 31.12.2006r. w mieście Miłakowo było 271 osób bezrobotnych, zaś na terenach wiejskich gminy Miłakowo – 475 osób.

**Wykres nr 3. Bezrobocie w Mieście i Gminie Miłakowo**



Źródło: Opracowanie własne na podstawie danych z Powiatowego Urzędu Pracy w Ostródzie

**2.12. Bezpieczeństwo publiczne**

**POLICJA**

Na terenie sołectwa Boguchwały nie ma Posterunku Policji. Za porządek i bezpieczeństwo na terenie sołectwa odpowiedzialnych jest 5 funkcjonariuszy Posterunku Policji w Miłakowie. Terytorialnie obsługuje on obszar całej Gminy.

**OCHOTNICZA STRAŻ POŻARNA**

W Boguchwałach jest jednostka ochotniczej straży pożarnej. Jednostka ta skupia około 24 czynnych strażaków, 15 młodych chłopców przygotowuje się do bycia strażakiem, jest również jeden senior. Większość pożarów to pożary lasów, poszycia leśnego i traw na nieużytkach. Przyczynami tych pożarów najczęściej bywa nieostrożność osób dorosłych lub podpalenie.

**2.14. Szlaki turystyczne**

Miejscowość Boguchwały znajduje się w niewielkiej odległości od Jeziora Narie, które jest jedną z największych atrakcji turystycznych okolicy. Dlatego w pobliżu Boguchwał przebiegają dwa turystyczne szlaki rowerowe:

**SZLAK CZERWONY "NARIE"**

TRASA: Morąg - Bogaczewo - Gulbity - Niebrzydowo Wielkie - Naryjski Młyn - Roje - Ponary - Boguchwały - Wilnowo - Lusajny Małe - Kretowiny - Piąg - Dury - Morąg

DŁUGOŚĆ: ok.40 km

OZNAKOWANIE: kolor czerwony

Szlak prowadzi po drogach asfaltowych oraz polnych. Na trasie jezioro Narie, dogodna baza gastronomiczna i noclegowa.

**SZLAK "SIEDZIBA KAMERY"**

TRASA: Morąg - Dury - Żabi Róg - Boguchwały - Książnik - Miłakowo - Niebrzydowo Wielkie - Morąg

DŁUGOŚĆ: około 36 km

OZNAKOWANIE: kolor niebiesko - czerwony

Szlak na całej długości przebiega po drodze asfaltowej. Na trasie atrakcyjne krajobrazy, zabytki i jeziora.

**2.13. Infrastruktura techniczna**WODOCIĄG

Na terenie sołectwa funkcjonuje wodociąg z ujęcia wody w Boguchwałach. Wodociągiem z tego ujęcia woda dostarczana jest do następujących miejscowości:

- ✓ z gminy Miłakowo: Boguchwały, Saglewo,
- ✓ z gminy Morąg: Wilnowo, Tątlawki.

Do tego wodociągu ma zostać podłączona również miejscowość Pojezierce. Woda jest dobrej jakości. Wymaga jedynie standardowego oczyszczania w zakresie żelaza i manganu.

KANALIZACJA

Na terenie sołectwa nie ma kanalizacji sanitarnej. Gospodarstwa domowe posiadają bezodpływowe zbiorniki na ścieki. Wszelkie nieczystości płynne przewożone są do oczyszczalni ścieków w Miłakowie. Władzom gminy Miłakowo bardzo zależy na skanalizowaniu Boguchwał - jest to druga pod względem wielkości miejscowość w gminie. Na realizację powyższej inwestycji Gmina Miłakowo będzie ubiegała się o uzyskanie wsparcia finansowego ze środków funduszy strukturalnych Unii Europejskiej dostępnych dla Polski na lata 2007 - 2013.

OCZYSZCZANIE ŚCIEKÓW

W Miłakowie funkcjonuje mechaniczno-biologiczna oczyszczalnia ścieków o przepustowości 600 m<sup>3</sup>/dobę. Miasto jest skanalizowane w 60%, z obszaru nieskanalizowanego ścieki dowożone są do oczyszczalni. Po całkowitym skanalizowaniu Miłakowa przepustowość oczyszczalni będzie wykorzystywana w 100%. Wymusi to konieczność utworzenia drugiej oczyszczalni ścieków na terenie tej gminy. Najlepszym miejscem usytuowania projektowanej oczyszczalni jest miejscowość Boguchwały. Oczyszczane będą w niej ścieki ze wsi: Boguchwały, Ponary, Roje i Pojezierce. Ze względu na brak większego ciek wodnego, który stanowiłby odbiornik, przewiduje się odprowadzanie oczyszczonych ścieków do rowu o długości 1,5 km, który wpada do jeziora Narie.

DROGI

W gminie Miłakowo poza małą gęstością zaludnienia występuje duże rozproszenie osadnictwa. Nie licząc miasta Miłakowo znajduje się tu 30 jednostek osadniczych. Średnio na 1 jednostkę przypada zaledwie 107 osób. W gminie są tylko dwie większe wsie: Boguchwały - 699 osób i Książnik - 329.

Przez gminę Miłakowo przebiegają następujące drogi wojewódzkie (o nawierzchni asfaltowej w stanie średnim, z niewielkimi odcinkami w złym stanie):

- ✓ nr 528 Morąg – Miłakowo – Orneta;
- ✓ nr 593 Miłakowo – Dobrze Miasto (przebiegająca przez BOGUCHWAŁY).

Przez Boguchwały przebiegają drogi powiatowe: nr 1195 N (dr. woj. nr 528 – Roje – Ponary – Boguchwały), nr 1199 N (granica gminy – Boguchwały – Książnik – dr. pow. nr 1201 N), a także drogi gminne: nr 151009 N Pojezierce – Boguchwały, nr 151011 Boguchwały – B-ły Kolonia oraz nr 151017 N Trokajny – Boguchwały.

#### CHODNIKI

Na terenie miejscowości Boguchwały jest już 500 metrów chodnika, który powstał dzięki zaangażowaniu i wspólnym wysiłkom aktywnych mieszkańców. Jednak bardzo pilnym zadaniem dla poprawy bezpieczeństwa wsi jest ułożenie chodnika w kierunku szkoły oraz wyłożenie polbrukiem placu przyległego do cmentarza w Boguchwałach. Z pewnością zwiększy to bezpieczeństwo pieszych oraz podniesie atrakcyjność zamieszkania i turystyczną Boguchwał

#### GOSPODARKA GAZOWA

We wsi Boguchwały brak gazociągu. Mieszkańcy korzystają obecnie z butli gazowych. Praktycznie wszystkie gospodarstwa domowe wyposażone są w butlowy gaz ziemny. W miejscowości stanowiącej siedzibę władz gminy – Miłakowie – część budynków jest już podłączona do gazociągu. Sieć jest nieustannie rozbudowywana, dlatego w przyszłości istnieje możliwość utworzenia gazociągu również w Boguchwałach.

#### GOSPODARKA ODPADAMI

Na terenie całej gminy Miłakowo nie ma wysypiska śmieci. Odpady z terenu sołectwa Boguchwały gromadzone są przez mieszkańców w specjalnych pojemnikach i wywożone są na wysypisko śmieci w Żółtej (koło Morąga) lub w Rudnie (koło Ostródy). We wsi znajdują się pojemniki do segregacji odpadów plastikowych. Mieszkańcy chcieliby również aby w miejscowości był pojemnik na szkło i makulaturę.

#### GOSPODARKA CIEPLNA

Zaopatrzenie w ciepło odbywa się w ramach indywidualnych systemów grzewczych. Do głównych paliw energetycznych należą: węgiel i węglopochodne oraz drewno, rzadziej olej. W Boguchwałach funkcjonują ponadto 3 kotłownie opalane węglem.

#### ELEKTROENERGETYKA

W zachodniej części Miłakowa znajduje się Główny Punkt Zasilania - 110/15 Kw. Zasilany jest on linią o napięciu 110 Kw prowadzącą z Morąga. Obsługuje on również teren sołectwa Boguchwały. Linie energetyczne są w dobrym stanie technicznym i zapewniają pełne zapotrzebowanie na energię elektryczną. Sołectwo jest obsługiwane przez Rejonowy Zakład Energetyczny w Ostródzie. Wszystkie budynki mieszkalne w sołectwie są wyposażone w energię elektryczną. W Boguchwałach główne drogi i trakty pieszkie są oświetlone. Jest jednak jeszcze kilka miejsc wymagających uzupełnienia oświetlenia, np. teren przyszkolny.

#### POCZTA

Na terenie Gminy Miłakowo funkcjonuje 1 placówka pocztowa w mieście stanowiącym siedzibę władz gminy – Miłakowie. Boguchwały są największą miejscowością wiejską w gminie. Dlatego w tej wsi w godzinach przedpołudniowych listonosz roznosi korespondencję mieszkańcom, natomiast po południu w godz. od 13 do 15 można nadawać listy, przesyłki oraz dokonywać wszelkich opłat u pracownika Poczty Polskiej.

TELEFON/INTERNET

Wszyscy mieszkańcy Boguchwał mają możliwość podłączenia się do sieci telekomunikacyjnej i większość z nich z tej możliwości skorzystała. Sołectwo obsługiwane jest przez Rejon Telekomunikacji w Ostródzie.

Ponadto dzieci i młodzież mogą korzystać z internetu w szkole Podstawowej w Boguchwałach.

**Tabela nr 11. Zestawienie zasobów miejscowości Boguchwały**

Rodzaj zasobu	BRAK	Jest o znaczeniu małym	Jest o znaczeniu średnim	Jest o znaczeniu dużym
<b>Środowisko przyrodnicze</b>				
1. Walory krajobrazu				<b>x</b>
2. Walory klimatu (mikroklimat, wiatr, nasłonecznienie)		<b>x</b>		
3. Walory szaty roślinnej (np. runo leśne)			<b>x</b>	
4. Cenne przyrodniczo obszary lub obiekty			<b>x</b>	
Świat zwierzęcy (ostoje, siedliska)			<b>x</b>	
5. Osobliwości przyrodnicze			<b>x</b>	
6. Wody powierzchniowe (cieki, rzeki, stawy)				<b>x</b>
7. Podłoże, warunki hydrogeologiczne		<b>x</b>		
9. Gleby, kopaliny			<b>x</b>	
<b>Środowisko kulturowe</b>				
1. Walory architektury wiejskiej i osobliwości kulturowe				<b>x</b>
2. Walory zagospodarowania przestrzennego			<b>x</b>	
3. Zabytki				<b>x</b>
4. Zespoły artystyczne	<b>x</b>			
<b>Dziedzictwo religijne i historyczne</b>				
1. Miejsce, osoby i przedmioty kultu			<b>x</b>	
2. Święta, odpusty, pielgrzymki			<b>x</b>	
3. Tradycje, obrzędy gwara		<b>x</b>		
4. Legendy, podania i fakty historyczne				<b>x</b>
5. Ważne postacie historyczne		<b>x</b>		
6. Specyficzne nazwy		<b>x</b>		
<b>Obiekty i tereny</b>				
1. Działki pod zabudowę mieszkalną			<b>x</b>	
2. Działki pod domy letniskowe		<b>x</b>		
3. Działki pod zakłady usługowe i przemysł	<b>x</b>			
4. Pustostany mieszkaniowe, magazynowe i poprzemysłowe	<b>x</b>			
5. Tradycyjne obiekty gospodarskie wsi (kuźnie, młyny)	<b>x</b>			
6. Place i miejsca publicznych spotkań			<b>x</b>	
7. Miejsca sportu i rekreacji			<b>x</b>	
<b>Gospodarka, rolnictwo</b>				

1. Specyficzne produkty (hodowle, uprawy polowe)			<b>x</b>	
2. Znane firmy produkcyjne i zakłady usługowe			<b>x</b>	
3. Możliwe do wykorzystania odpady poprodukcyjne			<b>x</b>	
<b>Sąsiedzi i przyjezdni</b>				
1. Korzystne, atrakcyjne sąsiedztwo (duże miasto, arteria komunikacyjna, atrakcja turystyczna)				<b>x</b>
2. Ruch tranzytowy	<b>x</b>			
3. Przyjezdni stali i sezonowi		<b>x</b>		
<b>Instytucja</b>				
1. Placówki opieki społecznej	<b>x</b>			
2. Placówki oświatowe				<b>x</b>
3. Dom Kultury (świetlica)			<b>x</b>	
4. Poczta		<b>x</b>		
5. Bank	<b>x</b>			
<b>Ludzie, organizacje społeczne</b>				
1. OSP				<b>x</b>
2. Koło Gospodyń Wiejskich	<b>x</b>			
3. Inne organizacje				<b>x</b>

### **Rozdział III Analiza SWOT**

Nazwa SWOT jest akronimem angielskich słów Strengths (mocne strony), Weaknesses (słabe strony), Opportunities (szanse w otoczeniu), Threats (zagrożenia w otoczeniu). Jest ona efektywną metodą identyfikacji słabych i silnych stron organizacji oraz badania szans i zagrożeń, jakie stoją przed miejscowością. SWOT zawiera określenie czterech grup czynników:

- „mocnych stron” – uwarunkowań wewnętrznych, które stanowią silne strony miejscowości i które należycie wykorzystane sprzyjać będą jej rozwojowi (utrzymać je jako mocne, i na których należy oprzeć jej przyszły rozwój);
- „słabych stron” – uwarunkowań wewnętrznych, które stanowią słabe strony miejscowości i które nie wyeliminowane utrudniać będą jej rozwój (ich oddziaływanie należy minimalizować);
- „szans” – uwarunkowań zewnętrznych, które nie są bezpośrednio zależne od zachowania społeczności wiejskiej, ale które mogą być traktowane jako szanse, i przy odpowiednio podjętych przez nią działaniach, wykorzystane jako czynniki sprzyjające rozwojowi miejscowości;
- „zagrożeń” – uwarunkowań zewnętrznych, które także nie są bezpośrednio zależne od zachowania społeczności wiejskiej, ale które mogą stanowić zagrożenie dla jej rozwoju (należy unikać ich negatywnego oddziaływania na rozwój miejscowości).

Przedstawiona poniżej analiza mocnych i słabych stron oraz szans i zagrożeń jest syntezą poszczególnych obszarów życia społeczno-gospodarczego sołectwa Boguchwały.

Poniższy zbiór informacji o mocnych i słabych stronach sołectwa oraz stojących przed nim szansach i zagrożeniach jest zgodny z wiedzą o stanie i potrzebach sołectwa ułożonych przekrojowo (w ramach poszczególnych obszarów życia społeczno –gospodarczego).

<b>Mocne strony wsi</b>	<b>Słabe strony wsi</b>
<ul style="list-style-type: none"> <li>➤ wysokie walory krajobrazu</li> <li>➤ czyste otoczenie i środowisko naturalne</li> <li>➤ aktywna, zorganizowana i otwarta społeczność lokalna</li> <li>➤ tereny do zagospodarowania na cele kulturalne, rolnicze, turystyczne i mieszkalne</li> <li>➤ zwodociągowanie</li> <li>➤ brak uciążliwego przemysłu</li> <li>➤ dobre warunki do rozwoju rolnictwa ekologicznego i turystyki</li> </ul>	<ul style="list-style-type: none"> <li>➤ brak sieci kanalizacyjnej</li> <li>➤ niewystarczająca długość ciągów pieszych (chodników)</li> <li>➤ zły stan nawierzchni dróg</li> <li>➤ wysokie bezrobocie strukturalne</li> <li>➤ niski stan zasobności gospodarstw domowych</li> <li>➤ zły stan wyposażenia placu zabaw</li> <li>➤ brak gazu przewodowego</li> <li>➤ braki w oświetleniu miejscowości</li> <li>➤ niewystarczająca promocja walorów turystycznych i rekreacyjnych</li> </ul>
<b>Szanse</b>	<b>Zagrożenia</b>
<ul style="list-style-type: none"> <li>➤ możliwość uzyskania środków finansowych na realizację planu z UE</li> <li>➤ moda na mieszkanie „za miastem”</li> <li>➤ pozyskanie inwestorów</li> <li>➤ dokształcanie społeczeństwa – kursy</li> <li>➤ sprzyjająca polityka regionalna dla rozwoju obszarów wiejskich</li> <li>➤ promocja walorów sołectwa</li> <li>➤ tworzenie nowych miejsc pracy</li> <li>➤ wspieranie przez państwo inicjatyw lokalnych</li> <li>➤ rozwój aktywnej turystyki</li> <li>➤ promowanie i dofinansowanie tworzenia alternatywnych źródeł dochodów na wsi</li> <li>➤ możliwość korzystania z energii odnawialnej</li> </ul>	<ul style="list-style-type: none"> <li>➤ zła sytuacja rolnictwa</li> <li>➤ stagnacja w kraju</li> <li>➤ migracja młodzieży do dużych miast</li> <li>➤ rosnąca przestępczość i patologie społeczne</li> <li>➤ brak środków finansowych na realizację planu</li> <li>➤ zbyt duża biurokracja w pozyskiwaniu funduszy unijnych</li> <li>➤ starzenie się społeczeństwa</li> <li>➤ brak zainteresowania inwestorów zewnętrznych</li> </ul>

**Rozdział IV      Wizja rozwoju wsi**

<b>Co ma ją wyróżniać?</b>	Estetyka i nieskażone środowisko naturalne
<b>Jakie ma pełnić funkcje?</b>	Rolnicze, usługowe; agroturystyczne
<b>Jacy mają być mieszkańcy?</b>	Ludność napływowa, mieszkańcy wykształceni, aktywni, zaangażowani, w pełni identyfikujący się z wsią, dbający o wieś
<b>Co ma dać utrzymanie?</b>	Rolnictwo, leśnictwo, usługi świadczone przez mikro i małe przedsiębiorstwa
<b>W jaki sposób ma być zorganizowana wieś i mieszkańcy?</b>	Stowarzyszenia; aktywne grupy nieformalne, w tym młodzieżowe
<b>W jaki sposób mają być rozwiązywane problemy?</b>	Dyskusje; częste spotkania mieszkańców z Radą Sołecką, współpraca z Radą Miejską i Burmistrzem, zebrania wiejskie
<b>Jak ma wyglądać nasza wieś?</b>	Estetyczna, bezpieczna
<b>Jakie obyczaje i tradycje mają być u nas pielęgnowane i rozwijane?</b>	Zachowanie wielokulturowości, tradycji świątecznych, coroczne organizowanie imprez sołeckich, np. dożynki
<b>Jak mają wyglądać mieszkania i obejścia?</b>	Czyste, zadbane, estetyczne, ukwiecone
<b>Jaki ma być stan otoczenia i środowiska?</b>	Lepszy (do czego przyczyni się skanalizowanie wsi)
<b>Jakie ma być rolnictwo?</b>	Nowoczesne, zmodernizowane, dochodowe, ekologiczne
<b>Jakie mają być powiązania komunikacyjne?</b>	Drogi przejezdne w każdej porze roku, więcej bezpośrednich połączeń PKS
<b>Co zaproponujemy dzieciom i młodzieży?</b>	Plac zabaw dla najmłodszych, boisko sportowe dla rozwijania tężyzny fizycznej; więcej wspólnych spotkań z nauką i zabawą

**Z powyższej tabeli wynika, iż wizją Boguchwał jest:**

**Kompleksowy i zrównoważony rozwój sołectwa Boguchwały – dzięki wykorzystaniu zasobów i potencjałów - podstawą poprawy warunków życia aktywnych i zintegrowanych mieszkańców społeczności lokalnej.**

**Rozdział V Zestawienie priorytetów, celów i zadań planu**

**Priorytet I. ATRAKCYJNOŚĆ ZAMIESZKANIA**

Cele:

- PODNIESIENIE STANDARDU ŻYCIA I PRACY NA WSI
- ZASPOKOJENIE POTRZEB SPOŁECZNYCH I KULTURALNYCH MIESZKAŃCÓW
- POPRAWA WYGLĄDU WSI
- INTERGACJA SPOŁECZNOŚCI WIEJSKIEJ
- PODNIESIENIE ATRAKCYJNOŚCI TURYSTYCZNEJ

Zadania:

- 1.1. Modernizacja i uzupełnienie wyposażenia placu zabaw dla dzieci
- 1.2. Modernizacja miejsca spotkań dla dorosłych
- 1.3. Utworzenie ogólnodostępnej plaży nad Jeziorem Narie

**Priorytet II. INFRASTRUKTURA TECHNICZNA**

Cele:

- WZROST ATRAKCYJNOŚCI INWESTYCYJNEJ
- POPRAWA STANU ŚRODOWISKA NATURALNEGO
- POPRAWA FUNKCJONALNOŚCI MIEJSCOWOŚCI

Zadania:

- 2.1. Budowa oczyszczalni ścieków i kanalizacji sanitarnej
- 2.2. Modernizacja dróg na terenie sołectwa
- 2.3. Uzupełnienie oświetlenia wsi
- 2.4. Zagospodarowanie centrum wsi (budowa taktu pieszego wraz z parkingiem) oraz budowa traktu pieszego prowadzącego do szkoły

**Priorytet III. ROZWÓJ ZASOBÓW LUDZKICH**

Cele:

- PODNIESIENIE KWALIFIKACJI I UMIEJĘTNOŚCI MIESZKAŃCÓW
- BUDZENIE DUCHA PRZEDSIĘBIORCZOŚCI
- PROMOCJA SOŁECTWA
- ZACHOWANIE DZIEDZICTWA KULTUROWEGO I TRADYCJI LOKALNYCH

Zadania:

- 3.1. Organizacja szkoleń i kursów dla mieszkańców
- 3.2. Organizacja sołeckich imprez plenerowych
- 3.3. Zagospodarowanie czasu wolnego dzieci i młodzieży

**KARTY ZADAŃ UJĘTYCH W PLANIE ODNOWY WSI BOGUCHWAŁY****Zadanie: 1.1. Modernizacja i uzupełnienie wyposażenia na placu zabaw dla dzieci****1. Opis stanu istniejącego:**

Obecnie na terenie miejscowości Boguchwały jest plac zabaw dla dzieci. Został on utworzony na działce gminnej. Powstał w czynie społecznym mieszkańców wsi siedem lat temu. Jego wyposażenie jest jednak przestarzałe i może stanowić zagrożenie dla zdrowia i życia dzieci. Młodzi ludzie i dzieci nie mają więc możliwości korzystania z profesjonalnego sprzętu i infrastruktury sportowej. Taka sytuacja powoduje, iż dzieci mają gorszą kondycję fizyczną, więcej czasu spędzają bez ruchu, co prowadzi do powstawania wad postawy. Modernizacja i uzupełnienie placu zabaw dla dzieci z pewnością stworzy lepsze warunki do rozwoju prosportowych nawyków wśród młodych ludzi, wpłynie pozytywnie na integrację środowiska lokalnego oraz przyczyni się do zmniejszenia liczby dzieci z wadami postawy. Inwestycja podniesie atrakcyjność turystyczną obszaru.

**2. Zakres prac planowanych w ramach projektu:**

- ✓ wyrównanie terenu,
- ✓ zasianie trawy,
- ✓ zakup i montaż urządzeń zabawowych dla dzieci (piaskownica, zjeżdżalnia, huśtawki, równoważnia, karuzela, itp.), wszystkie urządzenia będą nowoczesne i bezpieczne – co będą potwierdzały stosowne certyfikaty,
- ✓ ogrodzenie placu zabaw,
- ✓ zakup i montaż elementów dodatkowych (ławeczki drewniane, kosze na śmieci, tablica informacyjna).

**3. Beneficjenci ostateczni:**

- dzieci i młodzież z Boguchwał i okolicznych miejscowości - 300 os.
- w sezonie turystycznym również turyści odwiedzający tę okolicę - 100 os.

**Zadanie: 1.2. Modernizacja miejsca spotkań dla dorosłych****1. Opis stanu istniejącego:**

Mieszkańcy Boguchwał to w przeważającej części ludzie młodzi i aktywni. W pobliżu placu zabaw i remizy strażackiej urządzili miejsce spotkań w plenerze. Organizowane są tam różne imprezy lokalne. Miejsce to jest usytuowane w centrum wsi. Dla lepszego wykorzystania tego placu niezbędne jest postawienie wiat wyposażonych w stoły i ławki oraz utworzenie miejsca na grill czy ognisko.

**2. Zakres prac planowanych w ramach projektu:**

- ✓ wyrównanie terenu,
- ✓ posianie trawy,
- ✓ zakup i zasadzenie sadzonek krzewów ozdobnych i kwiatów,
- ✓ zakup i montaż wiat wyposażonych w ławki i kosze na śmieci,
- ✓ urządzenie miejsca na grill i ognisko.

**3. Beneficjenci ostateczni:**

- młodzież i osoby dorosłe z Boguchwał i okolicznych miejscowości - 600 os.
- w sezonie turystycznym również turyści odwiedzający tę okolicę - 100 os.

**Zadanie: 1.3. Utworzenie ogólnodostępnej plaży nad Jeziorem Narie****1. Opis stanu istniejącego:**

Boguchwały leżą w odległości 2 km na wschód od Jeziora Narie (leżącego administracyjnie w Gminie Morąg). Jest to zbiornik o wyjątkowo dobrze rozwiniętej linii brzegowej i bardzo urozmaiconym kształcie, z kilkunastoma wyspami. Rzeźba dna jest bardzo urozmaicona, występują liczne głęboczki i góry podwodne. Jezioro otaczają brzegi wysokie, miejscami strome. Małe kępy lasu występują wokół północnej części jeziora oraz od strony południowej. Wymienione cechy charakterystyczne tego zbiornika sprawiają, iż jest ono jedną z największych atrakcji turystycznych obszaru. Z uwagi na małą odległość mieszkańcy Boguchwał upalne letnie dni spędzają właśnie na plaży nad jeziorem Narie. Plaża wymaga jednak prac, które sprawią, iż stanie się ona atrakcyjnym i bezpiecznym miejscem wypoczynku. Z uwagi na usytuowanie plaży na terenie Gminy Morąg realizacja zadania wymaga współdziałania sąsiadujących samorządów i społeczności lokalnych.

**2. Zakres prac planowanych w ramach projektu:**

- ✓ prace ziemne, wyrównanie terenu,
- ✓ nawiezenie odpowiedniego pisaku,
- ✓ zakup i montaż ławek,
- ✓ zakup koszy na śmieci,
- ✓ utworzenie boiska do gry w piłkę siatkową (zainstalowanie słupków i siatki),
- ✓ utwardzenie drogi dojazdowej do plaży.

**3. Beneficjenci ostateczni:**

- mieszkańcy Boguchwał i innych okolicznych miejscowości z terenu Gminy Miłakowo i Morąg - 2000 os.
- turyści odwiedzający ten teren w sezonie letnim - 500 os.

**Zadanie: 2.1. Budowa oczyszczalni ścieków i kanalizacji sanitarnej****1. Opis stanu istniejącego:**

W chwili obecnej miejscowość Boguchwały nie jest skanalizowana. Powoduje to konieczność posiadania przez każde gospodarstwo domowe indywidualnego zbiornika na ścieki, podnosi koszty ponoszone w związku z odbiorem nieczystości płynnych przez mieszkańców, wpływa negatywnie na stan środowiska naturalnego. Brak infrastruktury sanitarnej wpływa niekorzystnie na atrakcyjność inwestycyjną obszaru i stanowi barierę w rozwoju przedsiębiorczości.

**2. Zakres prac planowanych w ramach projektu:**

- ✓ przygotowanie dokumentacji technicznej i uzyskanie wymaganych pozwoleń i decyzji,
- ✓ wyłonienie wykonawcy inwestycji,
- ✓ budowa oczyszczalni ścieków,
- ✓ budowa sieci kanalizacji grawitacyjno – tłocznej,
- ✓ podłączenie indywidualnych użytkowników.

**3. Beneficjenci ostateczni:**

- mieszkańcy Boguchwał - 656 os.

**Zadanie: 2.2. Modernizacja dróg na terenie sołectwa****1. Opis stanu istniejącego:**

Na terenie sołectwa znajdują się drogi powiatowe oraz gminne. Przez Boguchwały przebiega również droga wojewódzka nr 593 Miłakowo – Dobrze Miasto. W przeważającej części są to drogi utwardzone. Ich stan nie jest jednak zadawalający. Stanowi to barierę dla rozwoju przedsiębiorczości i znacznie obniża dostępność obszaru sołectwa.

**2. Zakres prac planowanych w ramach projektu:**

- wyrównanie dróg,
- poprawa stanu ich nawierzchni.

**3. Beneficjenci ostateczni:**

- mieszkańcy Boguchwał - 656 os. oraz potencjalni inwestorzy

**Zadanie: 2.3. Uzupełnienie oświetlenia wsi****1. Opis stanu istniejącego:**

W Boguchwałach wszystkie drogi i trakty piesze są oświetlone. Jest jednak jeszcze kilka miejsc wymagających uzupełnienia. Na koloniach Boguchwał w chwili obecnej nie ma oświetlenia. Mieszkańcom szczególnie zależy na postawieniu kilku dodatkowych lamp oświetlających drogę prowadzącą do szkoły oraz przy budynkach wielorodzinnych znajdujących się we wsi. Realizacja projektu znacznie podniesie atrakcyjność zamieszkania i zwiększy poczucie bezpieczeństwa wśród społeczności lokalnej.

**2. Zakres prac planowanych w ramach projektu:**

- ✓ uzyskanie zgody Zakładu Energetycznego,
- ✓ zakup i zainstalowanie lamp oświetleniowych.

**3. Beneficjenci ostateczni:**

- mieszkańcy Boguchwały – 656 os., a w okresie wakacyjnym również turyści

**Zadanie: 2.4. Zagospodarowanie centrum wsi (budowa traktu pieszego wraz z parkingiem) oraz budowa traktu pieszego prowadzącego do szkoły****1. Opis stanu istniejącego:**

Przez Boguchwały przebiega droga powiatowa nr 1199 N Miłakowo-Boguchwały. W chwili obecnej jedynie odcinek o długości 500 m tej drogi jest wyposażony w chodnik. Powstał on dzięki staraniom aktywnych mieszkańców miejscowości.

Dla poprawy bezpieczeństwa mieszkańców Boguchwał, odpowiedniego zagospodarowania centrum wsi oraz zwiększenia atrakcyjności turystycznej niezbędnym jest utworzenie traktu pieszego wzdłuż całej części drogi nr 1199 N z parkingiem przy cmentarzu prowadzącego od drogi głównej do Szkoły Podstawowej w Boguchwałach. Realizacja tego zadania znacznie podniesie bezpieczeństwo i atrakcyjność miejscowości.

**2. Zakres prac planowanych w ramach projektu:**

- wyrównanie i utwardzenie terenu,
- zakup i ułożenie kostki brukowej oraz krawężników,
- zakup i montaż elementów małej architektury, które podniosą estetykę wsi (kwietniki, tablica informacyjna, ławeczki).

**3. Beneficjenci ostateczni:**

- mieszkańcy Boguchwał – ok. 700 os. i turyści

**Zadanie: 3.1. Organizacja szkoleń i kursów dla mieszkańców****1. Opis stanu istniejącego:**

W Boguchwałach funkcjonuje szkoła podstawowa. Jest ona miejscem, w którym skupia się większość działań i lokalnych inicjatyw edukacyjno-kulturalnych oraz rekreacyjno-integracyjnych. Mieszkańcy Boguchwał są ludźmi aktywnymi i nieustannie starają się podwyższać swoje umiejętności i kwalifikacje. Zależy im bardzo na organizacji kursów i szkoleń dla osób dorosłych.

**2. Zakres prac planowanych w ramach projektu:**

- ✓ przeprowadzenie kursu agroturystycznego (w celu pobudzenia zainteresowania wśród mieszkańców prowadzeniem alternatywnej działalności w gospodarstwach rolniczych – zważywszy na bardzo atrakcyjne położenie Boguchwał),
- ✓ kurs komputerowy oraz podstaw obsługi internetu (są to obecnie umiejętności decydujące o szansach każdej osoby na rynku pracy),
- ✓ szkolenia rozwijające zainteresowania i zdolności manualne (wyszywanie, rękodzielnictwo, itp.)

**3. Beneficjenci ostateczni:**

- mieszkańcy Boguchwał oraz okolicznych miejscowości - 200 os.

**Zadanie: 3.2. Organizacja sołeckich imprez integracyjnych****1. Opis stanu istniejącego:**

W chwili obecnej mieszkańcy organizują imprezy integracyjne głównie dla dzieci i młodzieży. Są to np. andrzejki, zabawa choinkowa, sylwester, dzień dziecka. Dużym jednak utrudnieniem w organizacji imprez na świeżym powietrzu jest ubogie wyposażenie miejsca spotkań dla mieszkańców w plenerze, a także niedostateczna ilość środków finansowych, aby np. zorganizować dużą imprezę na terenie boiska sportowego w Boguchwałach lub placu przy remizie, która byłaby dobrą okazją promowania sołectwa jak i całej gminy.

**2. Zakres prac planowanych w ramach projektu:**

Nowoczesne, dobrze wyposażone miejsce spotkań dla mieszkańców w plenerze pozwoli na zrealizowanie szeregu inicjatyw, w tym również imprez integracyjnych i aktywizujących społeczność lokalną. Niezbędne będzie też efektywne pozyskiwanie publicznych środków pomocowych i sponsorów prywatnych, mogących uzupełnić dość skromny budżet gminy i sołectwa.

Planowane coroczne imprezy w sołectwie to:

- powitanie wiosny,
- letni piknik rodzinny,
- święto pieczonego ziemniaka,
- turniej sołectw,
- sylwester,

- andrzejki,
- dzień dziecka,
- noc świętojańska,
- choinka.

### **3. Beneficjenci ostateczni:**

- mieszkańcy sołectwa i okolicznych miejscowości, w tym dorośli, młodzież i dzieci – 800 os.
- turyści i odwiedzający Boguchwały - 200 os.

## **Zadanie: 3.3. Zagospodarowanie czasu wolnego dzieci i młodzieży**

### **1. Opis stanu istniejącego:**

Dzieci z terenu sołectwa korzystają głównie z zajęć pozalekcyjnych organizowanych przez Szkołę Podstawową w Boguchwałach. W placówce działa kółko muzyczne, plastyczne i sportowe. Aktywna kadra nauczycielska dba o to, by dzieci miały wiele atrakcyjnych zajęć w godzinach popołudniowych.

### **2. Zakres prac planowanych w ramach projektu:**

- ✓ zorganizowanie zajęć edukacyjnych dla dzieci i młodzieży w szkole,
- ✓ zorganizowanie zajęć sportowo-rekreacyjnych na placu zabaw dla dzieci i boisku sportowym (pod okiem instruktora).

### **3. Beneficjenci ostateczni:**

- dzieci i młodzież z terenu całej gminy Miłakowo, w tym w szczególności dzieci z Boguchwał – 100 os.

**Rozdział VI Harmonogram wdrażania planu wraz z kosztorysem**

Nazwa zadania		Czas realizacji	Szacunkowy koszt
<b>PRIORYTET I ATRAKCYJNOŚĆ ZAMIESZKANIA</b>			
1.1	Modernizacja i uzupełnienie wyposażenia na placu zabaw dla dzieci	2008	60.000
1.2	Modernizacja miejsca spotkań dla dorosłych	2008	20.000
1.3	Utworzenie ogólnodostępnej plaży nad Jeziorem Narie	2009	20.000
<b>PRIORYTET II INFRASTRUKTURA TECHNICZNA</b>			
2.1	Budowa oczyszczalni ścieków i kanalizacji sanitarnej	2010-2011	3.000.000
2.2	Modernizacja dróg na terenie sołectwa	2012-2013	1.500.000
2.3	Uzupełnienie oświetlenia wsi	2008	15.000
2.4	Zagospodarowanie centrum wsi: budowa taktu pieszego wraz z parkingiem) oraz budowa traktu pieszego prowadzącego do szkoły	2008	220.000
<b>PRIORYTET III ROZWÓJ ZASOBÓW LUDZKICH</b>			
3.1	Organizacja szkoleń i kursów dla mieszkańców	2008-2013	30.000
3.2	Organizacja sołeckich imprez plenerowych	2008-2013	15.000
3.3	Zagospodarowanie czasu wolnego dzieci i młodzieży	2008-2013	10.000

**Rozdział VII Sposoby monitorowania, oceny i komunikacji społecznej**

Realizacja założeń Planu będzie monitorowana przez Radę Sołecką wsi, Sołtysa oraz Gminę. Będzie się to odbywać poprzez:

- » zabezpieczanie w corocznym budżecie gminy środków finansowych na realizację zadań ujętych w planie na kolejne lata (zgodnie z harmonogramem);
- » ustawienie tablicy informacyjnej we wsi Boguchwały (na której umieszczane będą na bieżąco informacje o podejmowanych inicjatywach i realizowanych inwestycjach);
- » gromadzenie dokumentacji z odbioru robót poszczególnych inwestycji.

Spółeczność wiejska będzie się komunikowała poprzez wspólne spotkania wiejskie.

Rada Sołecka będzie dbać o to, by informacje o realizacji zadań docierały do wszystkich. Ponadto każdy dorosły obywatel będzie mógł monitorować zakres oraz stopień wdrażania planu.

Kontakt pomiędzy wsią a Urzędem Miasta i Gminy w Miłakowie będzie zachowany poprzez Sołtysa oraz aktywnych mieszkańców Boguchwał.

**Plan Odnowy Miejscowości Boguchwały powstał przy współudziale mieszkańców tej miejscowości, Rady Sołeckiej oraz Miasta i Gminy Miłakowo. Wypracowane tu priorytety i zadania są dobrem wspólnym, a ich realizacja leży w interesie Stron.**

**SZCZEGÓLNE PODZIĘKOWNIA  
ZA UŻYCZENIE MATERIAŁÓW ARCHIWALNYCH  
ORAZ UDZIELENIE INFORMACJI NALEŻĄ SIĘ:**

- ✓ Pani Dorocie Józwiak – Dyrektorowi Szkoły Podstawowej w Boguchwałach
- ✓ Księdzu Zenonowi Ogórkowi – Proboszczowi Parafii Boguchwały
- ✓ oraz Radzie Sołeckiej:
  - Panu Andrzejowi Nagrabie – Sołtysowi Sołectwa Boguchwały
  - Panu Zbigniewowi Opoce
  - Pani Danucie Erwin
  - Panu Sławomirowi Lewickiemu
  - Pani Mirosławie Szyszka.

**Załączniki****Załącznik Nr 1 Wiersz o Boguchwałach**

## BOGUCHWAŁSKIE NOCE

Cisza śniegiem zasiana

Skrzypi tylko

Dyszel Wielkiego Wozu

I szczeka pies

Strzegący drzwi

Do snów dziecięcych

I Krainy Baśni

*autor: Cecylia Oniszczyk*

**Załącznik Nr 2 Legendy o Boguchwałach**

Zdarzyło się to w XVII wieku. Był ciepły, letni, pogodny wieczór. Mieszkańcy wsi usłyszeli donośny gwizd i wielki szum. Spojrzeli w niebo i zobaczyli wielki, latający „talerz”. Przestraszyli się bardzo i mówili:

- Co to takiego jest! Skąd przyleciał ten latający obiekt?

- Na pewno nie wróży to niczego dobrego!

Statek wylądował i wyszły z niego ufoludki. Były całe zielone tylko na głowach miały czerwone czapki z zielonymi antenkami. Te dziwne stwory wyszły ze statku. Niosły okrągłą ciężką puszkę zamkniętą na kłódkę. Jeden z nich wyciągnął zielony klucz i zaczął otwierać puszkę. Mieszkańcy byli przerażeni.

- Co tam jest? – spytał wójt.

- Może zielony smok, może zielone słońce? – odpowiedział Ksiądz.

Puszka została na polu a Kosmici odlecieli tak samo szybko jak się pojawili. Wszyscy byli ciekawi co zawiera puszkę, ale każdy bał się do niej zbliżyć. W końcu odważył się wójt.

- Nic tu nie ma ! Puszka jest pusta!

Wszyscy podeszli i każdy przekonał się, że to prawda. Na drugi dzień wszystko się wyjaśniło. Każdy mieszkaniec wsi, gdy spojrział w lustro zobaczył na swojej skórze zielone pęcherze. Wystraszyli się bardzo wszyscy i szybko pobiegli do kościoła. Zaczęli się gorąco modlić, głosić chwałę Boga i prosić o zdrowie. Pan Bóg ich wysłuchał i na ich skórze nie było śladu zielonych pęcherzy. Na pamiątkę tego wydarzenia, dziękując Bogu za wysłuchanie modlitwy głosisi jego chwałę. Postanowili nazwać swoją miejscowość.

Boguchwały.

*autor: Magdalena Sasin*

Było to bardzo dawno temu. Na wioskę spadło nieszczęście. A było to tak: Pewnego, pięknego poranka do wsi przyjechały 3 duże samochody. Byli to terroryści. Zaczęli zabijać niewinnych ludzi. W wiosce niegdyś Rychowo panował smutek i lęk. Ludzie zaczęli się ratować jak mogli. Zrobili naradę. Postanowili, że schronią się w kościele. Zaczęli się schodzić do kościoła. Niektórzy ludzie, a mianowicie: starzy i chorzy nie mieli sił aby iść. Zostali więc w domu i modlili się. Ludzie w kościele zabarykadowali się od wewnątrz i modlili się do Boga. Kiedy terroryści dowiedzieli się o tym, natychmiast postanowili wtargnąć do kościoła i pozabijać wszystkich: dzieci, dorosłych.

Wtem terroryści usłyszeli głos: „Nie zabijajcie ich. Cóż Wam z tego, że ich zabijecie skoro Ja Im dam nowe życie.” Terroryści zmieszali się. Jeden z nich powiedział: - To był głos Boga. Ja tam nie wejść i nie zabiję Ich. Drugi poparł go. Następni też przyłączyli się do nich. Został tylko Ich przywódca, który widząc, że nie wygra powiedział: - Dobrze przyłączmy się do nich i nie zabijamy już więcej. Weszli do kościoła i powiedzieli: - Przepraszamy Was za to, że chcieliśmy Was pozabijać, że zniszczyliśmy Wasze domy. Zrozumieliśmy, że nie można zabijać ludzi. Sam Bóg nam to udowodnił. Ludzie uradowali się i zaczęli dziękować Bogu. Ktoś krzyknął Bogu chwała, a ksiądz wpadł na pomysł, aby wieś z nazwy Rychowo zmienić na Boguchwały.

Wszyscy obecni zgodzili się z księdzem.  
Wieś ta nosi taką nazwę do dziś.

*autor: Ewelina Sobolewska*

### **Spis tabel, wykresów i rysunków**

<b>Tabela nr 1.</b>	Liczba mieszkańców Warkalek w porównaniu z innymi sołectwami	8
<b>Tabela nr 2.</b>	Stan ludności sołectwa Boguchwały w ostatnich 5-ciu latach	8
<b>Tabela nr 3</b>	Szczegółowe dane demograficzne dla roku 2006	8
<b>Tabela nr 4.</b>	Wykaz pomników przyrody w Mieście i Gminie Miłakowo	20-21
<b>Tabela nr 5.</b>	Powierzchnia gospodarstw rolnych w sołectwie Boguchwały	21
<b>Tabela nr 6.</b>	Struktura działalności gospodarczej w miejscowości Boguchwały	22
<b>Tabela nr 7.</b>	Wykaz stref archeologicznych na terenie sołectwa Boguchwały	24
<b>Tabela nr 8.</b>	Podstawowe dane dotyczące Szkoły Podstawowej w Boguchwałach	25
<b>Tabela nr 9.</b>	Zestawienie zasobów miejscowości Boguchwały	29-30
<b>Wykres nr 1.</b>	Funkcje Boguchwał	7
<b>Wykres nr 2.</b>	Struktura wieku mieszkańców Boguchwał	11
<b>Wykres nr 3.</b>	Poziom organizacji mieszkańców Boguchwał	12
<b>Wykres nr 4.</b>	Bezrobocie w Mieście i Gminie Miłakowo	26
<b>Rysunek nr 1.</b>	Podział administracyjny powiatu morąskiego w 1973 r.	6
<b>Rysunek nr 2.</b>	Lokalizacja wsi Boguchwały	15