

Gmina Miłakowo

Załącznik do Uchwały Nr XLVII/332/2010
Rady Miejskiej w Miłakowie
z dnia 31 maja 2010 r.

PLAN ODNOWY MIEJSCOWOŚCI STARE BOLITY Na lata 2010 - 2020



2010

Wstęp	3
1 Spójność Planu z celami strategicznymi dokumentów dotyczących rozwoju społeczno – gospodarczego gminy i regionu.	4
2. Charakterystyka miejscowości	5
2.1. Położenie miejscowości, przynależność administracyjna, powierzchnia, liczba ludności.	5
2.1. Położenie miejscowości, przynależność administracyjna, powierzchnia, liczba ludności.	5
2.2. Historia miejscowości Stare Bolity	6
Funkcje, jakie pełni wieś	8
2.3 Określenie przestrzennej struktury miejscowości:	9
3. Inwentaryzacja zasobów służących odnowie miejscowości	13
3.1 zasoby przyrodnicze	13
3.2. Dziedzictwo kulturowe	16
3.3. Infrastruktura techniczna.....	19
3.4. Gospodarka i rolnictwo	20
Tabela nr 4 Powierzchnia gospodarstw rolnych w sołectwie Stare Bolity*	21
3.5. Infrastruktura społeczna	21
Poziom organizacji miejscowości i aktywizacja środowiska wiejskiego.	22
Zestawienie tabelaryczne zasobów miejscowości Stare Bolity	26
4. Ocena mocnych i słabych stron Starych Bolit	28
5. Wizja rozwoju miejscowości	29
6. Opis planowanych zadań inwestycyjnych i przedsięwzięć aktywizujących społeczność lokalną w okresie co najmniej 10 lat od dnia przyjęcia planu odnowy miejscowości, w kolejności wynikającej z przyjętych priorytetów rozwoju miejscowości z podaniem szacunkowych kosztów ich realizacji.	31
6.1. Priorytety i cele odnowy	31
6.2. Karty zadań Planu	32
1.3. Harmonogram wdrażania planu z szacunkowym kosztorysem	37
7. Sposoby monitorowania, oceny i komunikacji społecznej	41

Wstęp

Plan odnowy miejscowości Stare Bolity powstał przy współudziale mieszkańców wsi, Rady Sołeckiej oraz gminy Miłakowo. Wypracowane tu priorytety i zadania są dobrem ogółu, a ich realizacja leży w interesie współtwórców.

Plan odnowy miejscowości Stare Bolity dotyczy lat 2010-2020. Podstawową jego część stanowi opis zasobów wsi i tkwiącego w niej potencjału oraz możliwości organizacyjnych mieszkańców. Na tej podstawie przeprowadzona została analiza słabych i mocnych stron miejscowości oraz analiza szans i zagrożeń. Pozwoliła ona na określenie kierunków rozwoju miejscowości, nakreślenie priorytetów oraz wyszczególnienie działań, które będą w ich ramach realizowane.

Tradycyjne elementy, które zawsze towarzyszyły wsi, związane zarówno ze sferą ducha jak i materii, w sposób nieodwracalny zanikają. Społeczność wiejska, a w szczególności ludzie młodzi chcą żyć i pracować tak jak środowiska wielkomiejskie, stąd potrzeba dążenia do komplementarności odnowy wsi.

Świadomość jasno sprecyzowanych kierunków rozwoju pobudza aktywność lokalnego środowiska i stymuluje je na rzecz partnerstwa, rozwoju i promocji wartości, które reprezentuje.

Odnowa wsi to dla Starych Bolit poprawa warunków życia i pracy. To także podniesienie atrakcyjności inwestycyjnej tej miejscowości. Dzięki istnieniu Planu wieś posiada dogłębną analizę zasobów i jasno sprecyzowane kierunki rozwoju. Zgromadzona wiedza poparta aktywnością społeczności lokalnej posłuży do rozwoju i promocji wartości, które reprezentuje wieś.

Funkcje, jakie pełnią Stare Bolity to przede wszystkim funkcja mieszkalna. Pod tym kątem były też ustalane priorytety i kierunki rozwoju miejscowości.

Ponieważ nie w pełni wykorzystane są walory turystyczne miejscowości program wychodzi naprzeciw zmianom strukturalnym, które wiążą się m.in. z rozwijaniem pozarolniczych form aktywności mieszkańców wsi i bardzo mocno promuje postulat wielofunkcyjnego odnowy obszarów wiejskich, który polega m.in. na przejmowaniu przez tradycyjną wieś nowych funkcji (np. turystycznych), uniezależniając je tym samym od tradycyjnie pojmowanego rolnictwa.

1 Spójność Planu z celami strategicznymi dokumentów dotyczących rozwoju społeczno – gospodarczego gminy i regionu.

Plan odnowy miejscowości Stare Bolity został opracowany zgodnie z procedurą zawartą w Rozporządzeniu Ministra Rolnictwa i Rozwoju Wsi z dnia 14 lutego 2008 r. w sprawie szczegółowych warunków i trybu przyznawania pomocy finansowej w ramach działania „Odnowa i rozwój wsi” objętego Programem Rozwoju Obszarów Wiejskich na lata 2007-2013 (Dz. U. Nr 38, poz. 220 ze zm.).

Wszelkie zadania zawarte w niniejszym planie zostały wypracowane podczas Zebrania Wiejskiego w Starych Bolitach.

Plan odnowy miejscowości Stare Bolity jest zgodny z następującymi dokumentami strategicznymi gminy Miłakowo:

Plan Odnowy Miejscowości St. Bolity zgodny jest z następującymi dokumentami strategicznymi Gminy Miłakowo:

- **Strategią Rozwoju Miasta i Gminy Miłakowo na lata 2008 – 2018** przyjęty uchwałą Nr XIX/131/08 Rady Miejskiej w Miłakowie z dnia 29 kwietnia 2008 roku,
- **Studium Uwarunkowań i Kierunków Zagospodarowania Przestrzennego Miasta i Gminy Miłakowo** przyjęte Uchwałą Nr IV/24/02 z dnia 30 grudnia 2002 roku.

Plan jest również zgodny z dokumentami o znaczeniu ponadlokalnym i regionalnym. Są to:

- **Strategia Rozwoju Miasta i Gminy Miłakowo na lata 2008-2018** stanowiąca załącznik do Uchwały Nr XXII/139/2004 Rady Powiatu w Ostródzie z dnia 19 lipca 2004 roku, nie wiem – nie słyszałam
- **Strategia Rozwoju Powiatu Ostródzkiego na lata 2001-2015**, która stanowi załącznik do uchwały Nr XXII/156/2000 Rady Powiatu Ostródzkiego,
- **Strategia Rozwoju Społeczno – Gospodarczego Województwa Warmińsko – Mazurskiego do roku 2020** stanowiąca załącznik do uchwały Nr XXXIV/474/05 Sejmiku Województwa Warmińsko – Mazurskiego z dnia 31 sierpnia 2005 roku.

Plan jest również zgodny z dokumentami o znaczeniu ponadlokalnym:

- **Strategia Rozwoju Powiatu Ostródzkiego na lata 2001-2015**, która stanowi załącznik do Uchwały Nr XXII/156/2000 Rady Powiatu ostródzkiego.
- **Strategia Rozwoju Społeczno - Gospodarczego Województwa Warmińsko-Mazurskiego**, która stanowi załącznik do Uchwały Sejmiku

Województwa Warmińsko-Mazurskiego Nr XVIII/272/00/2000 z dnia 24 lipca 2000r.

- **Plan Rozwoju Regionalnego Województwa Warmińsko Mazurskiego na lata 2004-2006**, przyjętego Uchwałą Sejmiku Województwa Warmińsko - Mazurskiego nr XIX/271/04 z dnia 27 kwietnia 2004 r., zaktualizowany uchwałą Sejmiku nr XXXI/424/05 z dnia 19 kwietnia 2005 r.

2. Charakterystyka miejscowości

2.1. Położenie miejscowości, przynależność administracyjna, powierzchnia, liczba ludności.

2.1. Położenie miejscowości, przynależność administracyjna, powierzchnia, liczba ludności.

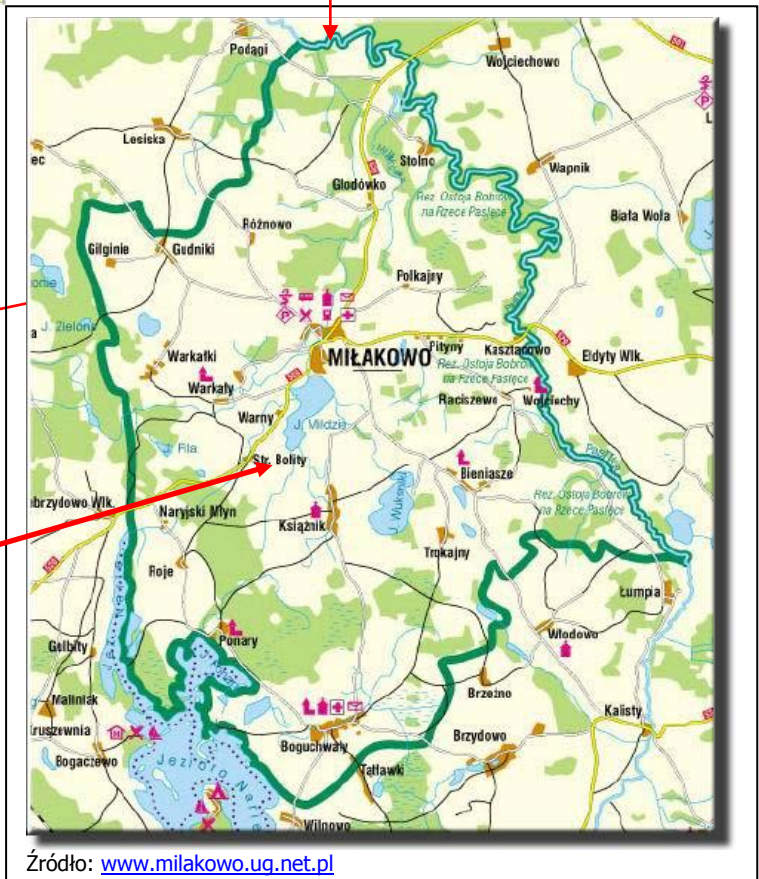
Województwo warmińsko - mazurskie



Źródło: www.zpp.pl

Powiat ostródzki

Gmina Miłakowo



Źródło: www.milakowo.ug.net.pl

Źródło: www.powiat.ostroda.pl

Stare Bolity



Terytorialnie obręb Starych Bolit zajmuje pow. 285,84 ha.

Miejscowość i gmina odznaczają się wybitnymi walorami krajobrazowymi. Północną i wschodnią granicę gminy stanowi zlewnia rzeki Pasłęki, której największym dopływem jest rzeka Miłakówka. Natomiast południowo-zachodnia granica gminy opiera się o jezioro Narie, jedno z piękniejszych polskich jezior o bardzo malowniczej i urozmaiconej linii brzegowej. Obszar gminy Miłakowo wynosi 159,36 km², zamieszkały jest przez 5926 mieszkańców. Teren gminy podzielony jest na 19 jednostek pomocniczych: 18 sołectw oraz miasto Miłakowo.

2.2. Historia miejscowości Stare Bolity

Wieś ma pochodzenie staropruskie. Trudno ustalić początki wsi. Wzmianki o Starych Bolitach (Prus. **Alt Bolitten**) można znaleźć już w XVII w. Obok dzisiejszych Starych Bolit znajdują się objęte ochroną archeologiczną osada i **ślad osadnictwa Pogezan** z okresu wczesnośredniowiecznego i średniowiecznego. Zaznaczyć należy, że na terenie całej Gminy Miłakowo wydzielono 39 podobnych stref ochrony archeologicznej. W ich obszarach znajdują się osady, cmentarzyska, obiekty o własnej formie terenowej (grodziska, kurhany i umocnienia ziemne) oraz część punktów i śladów osadniczych o dużych walorach poznawczych dla całego regionu.

Historia samej miejscowości ginie jednak w mrokach dziejów. Ze szczątkowych danych pruskich wiadomo, że 1905r. wieś Alt Bolitten zamieszkiwało 154 mieszkańców w 30 gospodarstwach. 149 osób było wyznania protestanckiego, jedna rodzina była katolicka.



Ze względu na **ruchy ludności po II wojnie światowej** zerwana została ciągłość między starymi i nowymi mieszkańcami wioski a tym samym ciągłość wiedzy o dziejach osady. Wojska rosyjskie wkroczyły do St. Bolit pod koniec **stycznia 1945 r.** Na początku lutego rozstrzelano większość ze znajdujących się we wsi osób pochodzenia niemieckiego (jednak nazwiska części ofiar świadczą o ich polskich korzeniach). Dla wszystkich tych osób wykonana została tablica pamiątkowa z inicjatywy potomka rodziny Pelz, dawnych właścicieli ziemi gdzie wszystkie te osoby zostały pogrzebane. Tablica znajduje się w Starych Bolitach, wjeżdżając od strony Morąga za pierwszym gospodarstwem po lewej stronie.

Tablica ku czci ofiar z 1945 r., źródło - zbiory prywatne.

Według relacji najstarszych mieszkańców najwcześniej przybyłych do wsi w 1946 r. w Starych Bolitach przebywały jeszcze 2 rodziny rdzennych mieszkańców. Rodzina Walter, która wkrótce wyjechała do Niemiec oraz rodzina Kozłowskich – właściciele dużego majątku ziemskiego tzw. Folwarku. 6 września 1944 roku PKWN wydaje dekret o reformie rolnej, wprowadzając przymusową parcelację wszystkich gruntów powyżej 100 ha powierzchni ogólnej lub 50 ha użytków rolnych. Na skutek tejsze reformy

w 1947 lub 48 r. rodzinie Kozłowskich odebrano majątek. Pozbawieni majątku Kozłowscy, po samobójczej śmierci głowy rodziny, opuszczają Stare Bolity. W wywłaszczonym majątku ok. 1949 r. powstał PGR.

Ciekawym dokumentem obrazującym dzieje Starych Bolit po zawierusze wojennej jest kronika szkolna prowadzona przez przybyłą do wsi nauczycielkę - **Panią Bogusławę Łagowską**.

Pani Łagowska przybyła do St. Bolit we wrześniu 1946 r. z zadaniem tworzenia we wsi szkoły.



Dzieci, które rozpoczęły rok szkolny 1946/47, w środku pierwsza nauczycielka w Starych Bolitach.

Źródło: Kronika szkoły w Starych Bolitach



Pani Bogusława Łagowska i dzieci z klasy I i II, rok szkolny 1947/48.

Źródło: Kronika szkoły w Starych Bolitach

W kronice szkolnej pierwsza nauczycielka zawarła historię szkoły zasłyszaną z ust jednej z ostatnich rdzennych mieszkanek Starych Bolit. Według zapisanej relacji szkołę w tej miejscowości założono już w **1792 r.** jako **szkołę prywatną**. Mieściła się ona wówczas w części budynku stanowiącej pomieszczenie gospodarcze. W kolejnych okresach szkoła rozrastała się, a w 1923r. została upaństwowiona. Niestety nic więcej nie wiadomo o przedwojennych losach wsi.

Interesujące w starej kronice szkolnej są zapiski dotyczące przybyłej do wsi po wojnie ludności. Jak wyżej wspomniano, tuż po zakończeniu II wojny światowej z tych terenów wysiedlono niemal całą rdzenną ludność. Pani Bogusława Łagowska w swojej szkolnej kronice odnotowała, że mieszkańcy wsi stanowią „gromadkę z różnych dzielnic Polski”, głównie z terenów dzisiejszej Litwy i Białorusi.. W kwietniu 1947r. do wyludnionych Starych Bolit przybyli przesiedleńcy z Akcji „Wisła” – ludność

z województwa rzeszowskiego. Nadal jednak wiele gospodarstw pozostawało opuszczonych. W 1948 r. do wsi przybywają kolejni przesiedleńcy z województw: łódzkiego, mazowieckiego i kieleckiego.

Funkcje, jakie pełni wieś

Stare Bolity to wieś o charakterze mieszkalnym. Ze względu na swoje atrakcyjne położenie wieś może w przyszłości pełnić także funkcje rekreacyjne. Stare Bolity to także jedno z 18 sołectw na terenie gminy Miłakowo. Miejscowości wchodzące w skład sołectwa to Stare Bolity i Warny, razem 175 mieszkańców. Miejscowość nie jest objęta miejscowym planem zagospodarowania przestrzennego.

Tabela nr 1. SOŁECTWA W GMINIE MIŁAKOWO

Lp.	Sołectwo	Nazwa wsi/kolonii wchodzącej w skład sołectwa
1.	Bieniasze	Niegławki
2.	Boguchwały	Sąglewo, Pojezierce
3.	Głodówko	Biernatki, Pawełki, Rycerzewo
4.	Gudniki	Gilginia
5.	Henrykowo	
6.	Książnik	
7.	Mysłaki	
8.	Nowe Mieczysławy	
9.	Pityny	
10.	Polkajny	Klugajny
11.	Raciszewo	Wojciechy, Kłodzin
12.	Roje	Naryjski Młyn, Ponary

13.	Rożnowo	Miejski Dwór
14.	Stare Bolity	Warny
15.	Stolno	
16.	Trokajny	
17.	Warkałki	
18.	Warkały	

2.3 Określenie przestrzennej struktury miejscowości:

Wieś Stare Bolity (niem. Alt Bolitten) położona jest w województwie warmińsko-mazurskim, w powiecie ostródzkim, w Gminie Miłakowo, przy drodze wojewódzkiej łączącej Morąg z Miłakowem.

Odległość Starych Bolit do większych miast:

- **Miłakowo /siedziba Gminy/ 3,5 km**
- Ostróda /miasto powiatowe/ 31,5 km
- Morąg 11 km
- Orneta 16 km
- Dobrze Miasto 23 km
- Olsztyn 37 km

Przez miejscowość prowadzi **droga wojewódzka nr 528 Orneta – Miłakowo - Morąg**. Droga w momencie przebiegu przez Stare Bolity nie jest zaopatrzona w chodnik. Biegnie tedy **droga powiatowa nr 26819 Stare Bolity – Książnik**. Przez wieś przebiegają także **drogi gminne**:

- droga nr 264203 St. Bolity – Folwark;
- droga nr 264206 Bolity – Ponary.

We wsi dominuje zwarta **zabudowa jednorodzinna i zagrodowa**. Posesje są w większości zadbane i utrzymane w czystości. Przy domach są ogródki. Domy zachowały charakterystyczną dla Prus architekturę, w większości pochodzą z początku XX w. W ostatnich latach powstały tu tylko dwa nowe domy.

Dominanty przestrzenne.

Świetlica wiejska

Na terenie Starych Bolit funkcjonuje **świątelnia wiejska**. Mimo, iż budynek świetlicy jest stary i wymaga pilnego remontu wciąż jest wykorzystywany na potrzeby lokalnej społeczności.

Obecnie świetlica, w której niegdyś odbywały się zabawy i wesela, służy głównie na potrzeby zebrania wiejskich ponieważ nie ma w niej sanitariatów ani zaplecza kuchennego.

Ostatnio mieszkańcy zaktywowani przez Panią Sołtys na terenie przy świetlicy zorganizowali piknik rodzinny z okazji Dnia Dziecka.



Budynek świetlicy w Starych Bolitach



Wnętrze świetlicy w Starych Bolitach



Wnętrze świetlicy w Starych Bolitach



Wnętrze świetlicy magazynek i kotłownia



Część przeznaczona na zaplecze kuchenne





Stan budynku



Pomieszczenie przeznaczone na sanitariaty w świetlicy i obecne sanitariaty



Teren wokół budynku świetlicy



b) otwarte przestrzenie wspólne Starych Bolit

Ponad 20 lat temu mieszkańcy Starych Bolit **jako nagrodę w konkursie dla najładniejszej wsi otrzymali wyposażenie placu zabaw dla dzieci**. Plac zabaw urządzona naprzeciwko szkoły tuż obok wiejskiej świetlicy. Niestety w obecnej chwili plac jest zdewastowany, część wyposażenia została skradziona. Pozostałe wyposażenie jest wysłużone i nie spełnia norm bezpieczeństwa.



Plac zabaw w Starych Bolitach



c. Elementy charakterystyczne dla miejscowości



Stare Bolity; dom z 1912 r.

Budynki zlokalizowane są w pobliżu drogi wojewódzkiej i przy grodzie gminnej. W większości budynki nie zmieniły swojego charakteru.



Stare Bolity. Ten sam dom na zdjęciu z 1907 r. i dziś.

Przez wieś przepływa rzeka Naryjska Struga



Stare Bolity, most nad rzeką Naryjska Struga i widok na rzekę

3. Inwentaryzacja zasobów służących odnowie miejscowości

3.1 zasoby przyrodnicze

Rzeźba terenu

Obszar całej gminy Miłakowo charakteryzuje się **urozmaiconą rzeźbą terenu**. Dominującą formą jest morena denna falista i pagórkowata, która w przewadze występuje w części środkowej i południowej gminy a miejscami także w części północnej. Inną formę rzeźby tworzą pagórki i wzgórza moreny czołowej najwyraźniej wykształcone w rejonie dolin rzeki Pasłęki i Naryjskiej Strugi, nad którą leżą Stare Bolity.

Ogólnie obszar gminy nachylony jest z zachodu i południa na północ i wschód ku dolinie rzeki Pasłęki, gdzie znajduje się najniższej położone tereny.

Wody powierzchniowe

Gmina Miłakowo położona jest w zlewni rzeki Pasłęki. Rzeka przyjmuje szereg dopływów, m.in. Naryjskiej Strugi, nad którą położone są Stare Bolity.

Na terenie gminy występuje kilka skupisk małych jezior oraz dwa większe jeziora:

- **Wuksniki** – o pow. 117,1 ha i głębokości maks. 68m. Bardzo dobre warunki morfometryczne, hydrograficzne i zlewniowe sprawiają, że zbiornik jest zaliczany do jezior silnie odpornych na degradację.
- **Mildzie** – oddalone o 0,5 km od Starych Bolit – jezioro o pow. 111,9 ha i głębokości maks. 19,4 m. Jezioro zasila kilka niewielkich cieków wodnych, z których największa jest Naryjska Struga i odpływ z jeziora Wuksniki. Z uwagi na cechy naturalne jezioro zostało zaliczone do II kategorii podatności na degradację.



Widok z drogi do Starych Bolit na Jezioro Mildzie.

W odległości **4,5 km od Starych Bolit** znajduje się, położone już na terenie gminy Morąg przepiękne **Jezioro Narie**.



Widok na Narie z lotu ptaka; źródło Wikipedia.

Jezioro Narie to jezioro rynnowe na Pojezierzu Iławskim. Jezioro jest typową rynną polodowcową. Zbocza rynny wznoszące się ponad wody jeziora są wyraźne i miejscami osiągają 40 m wysokości. Posiada silnie rozwiniętą linię brzegową o długości około 50 km. Głębokość jeziora w kilku miejscach przekracza 40 m, a dno charakteryzuje się urozmaiconą konfiguracją. Obszar jaki zajmuje jezioro to około 1260 ha. Na jeziorze znajduje się 19 wysp, z których największe to Duża Wyspa, Mała Wyspa, Duchów, Kaczy Ostrów, Złota.

Stan czystości wód powierzchniowych w okolicy Starych Bolit nie jest zadowalający. Głównymi źródłami zanieczyszczeń są:

- o brak wodociągów i skanalizowania miejscowości;
- o zrzut ścieków nie oczyszczonych bezpośrednio do cieków wodnych;
- o nieszczelność zbiorników bezodpływowych lub ich brak;
- o zanieczyszczenie obszaru z terenów rolniczych.

Klimat

Stosunki klimatyczne charakteryzujące obszar, na którym położone są Stare Bolity są wynikiem warunków geograficznych. Omawiana miejscowość leży w strefie mazurskiej dzielnicy klimatycznej. Występuje tutaj ścieranie się dwu podstawowych mas powietrza: polarno-morskiego, atlantyckiego i bałtyckiego, z powietrzem polarno-kontynentalnym. Wpływ na kształtowanie klimatu lokalnego ma ponadprzeciętna liczba zbiorników wodnych, zabagnień i bliskość rzeki. **Powietrze nasycone jest dużą ilością wilgoci, panują niższe temperatury, krótszy okres wegetacyjny** podlega znacznym wahaniom, częste gwałtowne zmiany pogody i więcej dni pochmurnych. Mikroklimat oraz ma wpływ na liczniejsze występowanie przymrozków i lokalnych mgieł. Zjawisko to nasila się szczególnie przy bezwietrznej pogodzie w porze nocnej w miejscach zabagnionych i w ich pobliżu. Na omawianym terenie podobnie jak na obszarze całego Powiatu Ostródzkiego zdarzają się często anomalie klimatyczne poszczególnych pór roku. Występują tutaj w niektórych latach zimy bardzo łagodne, prawie bez pokrywy śnieżnej i lodu, lub chłodne, bez opadów z gładką bezśnieżną pokrywą lodową jezior, jak również bardzo mroźne, z bogatymi opadami i silnymi trwającymi kilka dni zamieciami śnieżnymi. Okresy letnie bywają chłodne i dżdżyste, opady sięgają 150% przeciętnych wieloletnich, jak i niezwykle upalne, suche, w których suma opadów jest zredukowana do 50%. Stosunkowo częste są burze letnie o dużej sile porywów wiatru, gwałtownych opadach i nagłym obniżeniu temperatury.

Zasoby i jakość wód podziemnych

Jednostką hydrologiczną do której, podobnie jak cała gmina należą okolice Starych Bolit jest Region Mazurski. Głównym poziomem użytkowym na omawianym terenie są utwory czwartorzędowe. Występowanie wód zwykłych stwierdzono w warstwach utworów trzecio i czwartorzędowych, a łączna miąższość utworów wodonośnych sięga 200 – 500m. Pierwszy użytkowy poziom wodonośny ujmowany jest studniami kopanymi na głębokości 10 -50m p.p.t. a wierconymi 40 -70 m p.p.t.

Główne zagrożenia dla wód podziemnych, podobnie jak w przypadku wód powierzchniowych to:

- o brak wodociągów i skanalizowania miejscowości;
- o nieszczelność zbiorników bezodpływowych lub ich brak;
- o zanieczyszczenie obszaru z terenów rolniczych.

Stan otoczenia środowiska naturalnego



Lasy w gminie Miłakowo zajmują 3 025 ha, co stanowi 19 % ogólnej powierzchni gminy. Lesistość gminy jest więc niższa niż średnia w województwie, która wynosi – 29,2 %.

Większość kompleksów leśnych orasz jezior na terenie gminy stanowi obszar chronionego krajobrazu. Na terenie gminy istnieje rezerwat przyrody: **Ostoja bobrów na rzece Pasłęce oraz 46 pomników przyrody.** W Starych Bolitach jako pomnik przyrody ochrona objęta jest **osiemnastometrowa olsza.**

Okolicznie występująca zwierzyna to: jelenie, sarny, dziki, zamieszkujące przede wszystkim lasy; zające pospolite na terenach bezleśnych; lisy, wiewiórki, norniki w lasach i na otwartej przestrzeni. Rzadziej spotykane są: wydry, nietoperze a okresowo pojawiają się łosie.

Licznie reprezentowane są ptaki: bocian biały, orlik krzykliwy, kania, dzięcioł zielony. Na siedliskach zawodnionych zlokalizowanych występuje ptactwo wodne: kaczki (cyranka, cyraneczka, krzyżówka), żurawie. Wiele ptaków znajduje tutaj dogodne miejsca lęgowe.

3.2. Dziedzictwo kulturowe

Obok Starych Bolit znajduje się **objęta ochrona archeologiczną osada i ślady osadnictwa Pogezan** z okresu wczesnośredniowiecznego i średniowiecznego. Podobnie na terenie całej gminy Miłakowo znaleźć można 39 stref ochrony archeologicznej ze śladami osadnictwa, osad, kurhanów Pogezan.

W samych Starych Bolitach obejrzeć można **dobrze zachowaną zabudowę i układ wsi** pruskiej z przełomu XIX i XX w. Brak jednak w miejscowości zabytków objętych ochroną konserwatorską.

Wiele interesujących zabytkowych obiektów można podziwiać w najbliższej okolicy Starych Bolit.

MIŁAKOWO- Data założenia miasta nie jest



dokładnie znana, ponieważ wszystkie związane z tym dokumenty zostały zniszczone w pożarze, jaki miał miejsce w 1414 r. - w czasie trwania tzw. wojny głodowej. Przyjmuje się, że miasto zostało założone w 1302 r. przez kawalera orderu Heinricha von Liebenzell, a przywilej miejski został wydany na przełomie lat 1323 – 1329, prawdopodobnie w 1323 r. Już w roku 1314 Miłakowo jest wspomniane w dokumentach jako osada. O zamku zakonnym, należącym do Komturii Elbląg, znajdującym się w pobliżu Miłakowa, po raz pierwszy była mowa w roku 1354. W liście związkowym z 1440 roku jest pieczęć miejska wydana w 1329 roku. A w 1490 r. został także podpisany i przypieczętowany dokument przez wielkiego mistrza krzyżackiego Hansa von Tieffen (1489-1497), co było ponownym potwierdzeniem otrzymania praw miejskich.

Główne zabytki:

KOŚCIÓŁ ZAKONNY- (*dzisiaj św. Elżbiety Węgierskiej, z Turyngii*) został wybudowany po roku 1320. Inicjatorem budowy świątyni był bp pomezkański Rudolf. Konsekracji kościoła dokonał w 1350 r. bp Arnold. Trzyczęściowy długi dom wybudowano w latach 1360-1380 roku. Po pożarze w roku 1807 w czasie odbudowy, która miała miejsce

w 1823 roku, została tylko wieża z końca XIV wieku i przylegające dookoła mury. Na początku XX wieku, w latach 1907-08, dopasowuje się budowę jeszcze raz do ducha czasu. Hełm wieży został nałożony w 1911 roku. Przedświątkowy (portyk) wieży jest zaopatrzone w 8-częściowe, gwiazdziste sklepienie. Nawę kościoła z płaskim drewnianym sufitem wspiera 12 toskańskich kolumn drewnianych. Przy czym ten sufit nie utrzymał się z powodu braku ukośnicy (krzyżulca, zastrzału). Najstarsza część kościoła to dwupiętrowe empory z 1823 roku, pozostałe części są nowsze.

KOŚCIÓŁ KATOLICKI- p.w. Podwyższenia Krzyża Świętego jest budowlą neogotycką XIX-wieczną. W latach 1860 - 1869 wzniesiono mury kościoła. Konsekracji dokonał bp warmiński Filip Kramentz w dniu 4.08.1869 r.

POZOSTAŁOŚCI ZAMKU -został wybudowany w I poł. XIV wieku na rogu północno-zachodnim starówki, na brzegu doliny powyżej młyna wodnego. Zostaje wspomniany po raz pierwszy w 1357 roku. W 1659 r. przez Szwedów zostaje uszkodzony, a w 1807 r. przez oddziały Napoleona ciężko zniszczony. Niewiele z tego zamku pozostało. Dzisiaj istnieją jeszcze tylko resztki fundamentu północno-zachodniej wieży zamku, która wraz z wieżą kościoła sylwetką dominowały nad miastem. Są



jeszcze resztki muru okalającego, niektóre ze wzorem rombówym. Było podziemne wejście do zamku, podziemny tunel ucieczki. Do XX wieku wejście można było zobaczyć przy magazynie soli.

BIENIASZE - wieś powstała w 1543 r. Położona nad niewielkim jeziorem. Między jeziorem a dworem zachował się park. Sam dwór jest rekonstrukcją dokonaną w końcu lat 90-tych. W

prawdzie zbudowany w XVIII w. Dwór dotrwał do czasów współczesnych, lecz w tak

złym stanie technicznym, że nie nadawał się do remontu. Po odbudowie w dworze umieszczony został pensjonat.

BOGUCHWAŁY - Na zachodniej stronie wsi stoi jeszcze dwupiętrowy klasycystyczny dom majątku z siedmioma osiami okiennymi, który został wzniesiony w XIX wieku na poprzedniej budowie. Dom z wsiami Boguchwały i Willnau otrzymał w 1532 roku Fabian von Brothofen jako odszkodowanie za straty podczas kawalerskiej wojny (1519-1526). Dom ten został przepisany dożywotnio. Do późniejszych właścicieli należeli również grafowie zu Dohna-Schlodien i majątek objął do końca XIX wieku 2.000 ha. W XX wieku część z tego została wydzielona. Ostatnim niemieckim właścicielem był Karl Schumann, który miał 425 ha, a który to posiadłość tę przejął od swojego ojca w 1924 roku.



Zabytkowy Kościół został wzniesiony w 1620 roku. W 1906 roku wybudowano także przed kościołem dzwonnice. Starszy ołtarz w 1856 roku został odrestaurowany, znalazło się w nim malowidło boczne z około 1620 roku.

PONARY - O Ponarach po raz pierwszy znajdujemy wzmiankę w dokumentach w 1334 roku. Nazwa "Po-Narien" znaczy inaczej "na jeziorze Narie". Najwyższy komtur Elbląga, Siegfried von Sitten nadał w 1337 roku Prusom (?) Neosude, Allemannyn

i Hannus siedem włók w okolicy Ponary z małym sądownictwem i prawo do połowów w jeziorze Narie. Majątek był w XVI wieku w posiadaniu rodziny Behrenreuter, w XVII wieku rodziny Schoultz z Ascherade. Pod koniec wieku XVII kupił ten majątek Friedrich von der Groeben (1645 - 1712) na Groß Schwansfeld, urządził tu majorat (ordynację)

i pozostawił w spadku swojemu bratankowi (bądź siostrzeńcowi) Heinrich Wilhelm von der Groeben. W tej rodzinie pozostał do 1945 roku. Na stronie północnej znajduje się jeszcze ich herb z 1743 roku, a nad drzwiami domu z 1893 roku. Rok 1837 nad drzwiami od południowej strony domu. Dom majątku powstał bezpośrednio przy Jeziorze Narie około 1650 roku na jeszcze starszych częściach budowy, został przebudowany w późno-klasycystycznym stylu i uzupełniony o tylne poprzednie skrzydło. Może pierwsza budowla istniała w stałym domu zakonu, ponieważ na parterze są trzy pomieszczenia ze sklepieniem i szczególnie grubymi murami

i możliwe, że tutaj miał swą siedzibę przedtem Weidewuto, syn króla Kimberg. Rozpadające się oba drzwi domu i stajnia pochodzą z XVII wieku. Zasługująca na uwagę jest kuźnia z dobudówką (ryzalitem) arkadową (z 1861 r.) i dzwonnica.



Zabytkowa kuźnia i pałac w Ponarach.

3.3. Infrastruktura techniczna

Drogi.

W Gminie Miłakowo występuje duże rozproszenie osadnictwa. Znajduje się tu 30 jednostek osadniczych. Średnio na 1 jednostkę przypada zaledwie 107 osób. Największe wsie w Gminie to: Boguchwały - 699 osób i Książnik - 329 osób.

Przez Gminę Miłakowo przebiegają następujące drogi wojewódzkie (o nawierzchni asfaltowej w stanie średnim):

- nr 528 Morąg – Miłakowo – Ornetą
- nr 593 Miłakowo – Dobrze Miasto

Przez miejscowość prowadzi **droga wojewódzka nr 528** Ornetą – Miłakowo - Morąg. Biegnie tędy **droga powiatowa 1170 N** Stare Bolity – Książnik.

Przez wieś przebiegają także **drogi gminne**:

- droga nr 151002 N Warkąły-Stare Bolity
- droga nr 151003 N St. Bolity – Folwark;
- droga nr 151004 N Bolity – Ponary.



Przystanek PKS w Starych Bolitach

W miejscowości funkcjonuje komunikacja **PKS, oraz linie prywatne**. Stare Bolity mają połączenie z Braniewem, Ornetą, Pieniężnem, Miłakowem i Morągiem.

Telefonizacja.

Wszyscy mieszkańcy wsi mają możliwość podłączenia telefonu oraz podłączenia do Internetu. Sołectwo obsługiwane jest przez Rejon Telekomunikacji w Ostródzie.

Elektroenergetyka.

Energię elektryczną dla St. Bolit dostarcza firma „ENERGA” Koncern Energetyczny Energa S.A. oddział w Olsztynie. Wszystkie budynki mieszkalne w sołectwie są wyposażone w energię elektryczną.

Odpady stałe.

Odpady stałe zbierane są do odpowiednich pojemników na posesjach, a stamtąd wywożone są przez Przedsiębiorstwo Usług Komunalnych sp. z o.o. w Ostródzie na składowisko w Rudnej k/Ostródy. Wprowadzono selektywną zbiórkę śmieci – w zakresie plastiku. Planowane jest poszerzenie jej o szkło i papier (2010 rok).

Kanalizacja i oczyszczalnia ścieków.

St. Bolity nie posiadają zorganizowanej gospodarki ściekowej. Ścieki wywożone są do oczyszczalni w Miłakowie. W Gminie Miłakowo na terenach wiejskich w większości nie ma kanalizacji sanitarnej.

W Miłakowie funkcjonuje mechaniczno-biologiczna oczyszczalnia ścieków o przepustowości 600 m³/dobę (w roku 2010 ze środków Unii Europejskiej realizowane jest zadanie polegające na modernizacji oczyszczalni ścieków, która umożliwi dalsze inwestycje w zakresie gospodarki wodno – ściekowej – skanalizowanie całej gminy Miłakowo). Miasto jest skanalizowane w 60%, z obszaru nieskanalizowanego ścieki dowożone są do oczyszczalni. Po całkowitym skanalizowaniu Miłakowa przepustowość oczyszczalni będzie wykorzystywana w 100%. Wymusi to konieczność utworzenia drugiej oczyszczalni ścieków na terenie tej gminy.

Zaopatrzenie w wodę.

Większość domostw w Starych Bolitach podłączonych jest do wodociągów administrowanych przez Miejskie Przedsiębiorstwo Gospodarki Komunalnej w Miłakowie.

Gospodarka ciepła.

Mieszkańcy czerpią energię ciepłą z własnych pieców domowych, opalanych w większości miałem węglowym i drewnem.

3.4. Gospodarka i rolnictwo

Na obszarze Starych Bolit, podobnie jak w całej gminie przeważają **gleby średnie, III i IV klasy**. Większość gospodarstw w Starych Bolitach są to gospodarstwa produkujące na własne potrzeby lub niskotowarowe. We wsi istnieje jedno

gospodarstwo specjalizujące się w hodowli ryb oraz jedno gospodarstwo agroturystyczne.

Tabela nr 4 Powierzchnia gospodarstw rolnych w sołectwie Stare Bolity*

Sołectwo	Liczba mieszkańców	Ilość gospodarstw	Powierzchnia ogólna w ha	Średnia pow. gospodarstwa
Stare Bolity	152	24	157,71	6,57

* stan na 2010 r., źródło Urząd Miejski Miłakowo

Na terenie miejscowości funkcjonuje **jedno gospodarstwo świadczące usługi w zakresie agroturystyki** i wynajmu pokoi gościnnych.

3.5. Infrastruktura społeczna

W 2010 roku sołectwo Stare Bolity zamieszkiwało **175 osób**.

Dzisiejsi mieszkańcy Starych Bolit to potomkowie przybyłych tu po II wojnie światowej, w ramach akcji wysiedleńczych rodzin z terenów dzisiejszej Ukrainy, Białorusi czy Litwy. Część przybyłych tu rodzin pochodziła z centralnej Polski – z województw: łódzkiego, mazowieckiego i kieleckiego. Jednak ta różnorodność mieszkańców nie miała negatywnego wpływu na ich aktywność społeczną.

Liczba mieszkańców wsi utrzymuje się na stałym poziomie. Wśród mieszkańców przeważają osoby w wieku produkcyjnym oraz dzieci i młodzież.

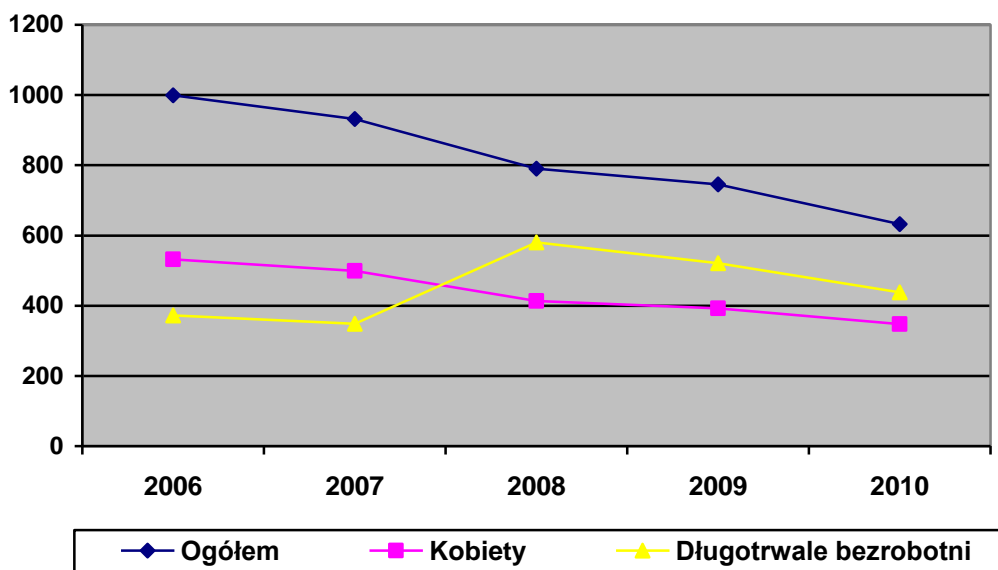
Stare Bolity szczegółowe dane demograficzne dla roku 2010

ROK	OGÓŁEM	Dzieci	Mężczyźni	Kobiety	Wiek produkcyjny		Wiek poprodukcyjny	
					M	K	M	K
2007	152	40	85	67	52	34	6	20

Spośród dorosłych mieszkańców wsi **zdecydowana większość pracuje poza Starymi Bolitami**. Tylko mały odsetek ludności formy zarobkowania opiera o działalność w sektorze rolno-hodowlanym. Sytuacja braku pracy najczęściej dotyka

mieszkańców o niskich bądź zdezaktualizowanych kwalifikacjach zawodowych.

Liczba osób bezrobotnych w gminie Miłakowo.



Jak obrazuje powyższy wykres, mimo systematycznego spadku liczby osób bezrobotnych, utrzymują się **dwie niepokojące tendencje**: przewaga kobiet w liczbie bezrobotnych i wysoki udział osób długotrwale bezrobotnych w ogólnej liczbie pozostających bez pracy. Brak działań zewnętrznych ukierunkowanych na reorientację zawodową i dostosowywanie umiejętności do zapotrzebowania rynku pracy, doprowadzić może do zjawiska marazmu społecznego wśród długotrwale bezrobotnych. Aktywizacja środowisk zagrożonych wykluczeniem, powinna być wspierana poprzez działanie lokalnych organizacji.

Poziom organizacji miejscowości i aktywizacja środowiska wiejskiego.

Sołtysem Starych Bolit jest Pani Jolanta Binkuś. **Rada Sołecka** liczy czworo członków.

Wszelkie wątpliwości i problemy rozwiązywane są na zebraniach wiejskich podczas organizowanych, w pomieszczeniach świetlicy, spotkań Rady Sołeckiej z radnymi i członkami innych organizacji.

Mimo swojej wielokulturowości mieszkańcy Starych Bolit wykazywali dużą aktywność. Niemal od momentu zaludnienia wsi w Starych Bolitach działało **Koło Gospodyń Wiejskich.**



Członkinie KGW; lata 70. Źródło: zbiory prywatne.

KGW organizowało cykliczne imprezy min. z okazji Dnia Kobiet, liczne wycieczki. Członkinie KGW uczestniczyły w **Dożynkach Gminnych** a nawet prezentowały region na Targach Poznańskich.



Członkinie KGW ze Starych Bolit podczas wycieczki do Malborka – 1968 rok. Źródło: zbiory prywatne

Członkinie KGW ze Starych Bolit z dyplomami za najlepsze potrawy regionalne – Dożynki Gminne w Miłakowie. Źródło: zbiory prywatne





*Członkinie KGW ze Starych Bolit podczas
Dożynek Gminnych, lata '80'
Źródło: zbiory prywatne.*

Spółeczność lokalna zintegrowana była wokół istniejącej do 2002 r. szkoły. Przez wiele lat w szkole w Starych Bolitach działał **szkolny klub sportowy**, **klub PCK**, była **drużyna harcerska**, działał **teatrzyk szkolny**.



Drużyna harcerska rok 1991. Źródło: Kronika szkoły w Starych Bolitach.

Drużyna harcerska i teatrzyk „**Leśne ludki**” odnosiły sukcesy w konkursach także poza swoim regionem (**II miejsce w Ogólnopolskim Przeglądzie Teatrów Zuchowych w Bielsku Białej w 1987 r.**).



Występ zuchów ze Starych Bolit w Miłakowie; lata '70, Źródło – kronika szkolna.

Ta **aktywność zanikła wraz z zamknięciem szkoły**, która stanowiła centrum życia kulturalnego wsi. Podupadła także nie remontowana od dziesięcioleci wiejska świetlica. Mimo to w świetlicy wciąż organizowane są spotkania i uroczystości. Corocznie Pani Sołtys na placu koło świetlicy zorganizowała Dzień Dziecka z piknikiem i ogniskiem dla mieszkańców wsi.

W budzeniu aktywności mieszkańców pomaga wprowadzenie w roku 1009 funduszu sołectwa – mieszkańcy organizują się wokół zadań wybranych do realizacji przez siebie.

Spośród stałych imprez kultywujących tradycje na wsi do niedawna organizowane były w **szkole** przez mieszkańców Starych Bolit i Radę sołectwa zabawy choinkowe dla dzieci, andrzejki, jasełka, Dzień Dziecka i in. Zamknięcie szkoły niezwykle negatywnie odbiło się na organizacji życia kulturalnego i kultywowaniu tradycji we wsi.

Ochrona zdrowia

Mieszkańcy Starych Bolit korzystają z usług Ośrodka Zdrowia w Miłakowie. W ośrodku znajdują się 2 zakontraktowane gabinety. Ponadto usługi stomatologiczne zapewniają dwa gabinety dentystyczne.

Bezpieczeństwo i służba publiczna

- Rewir dzielnicowych Policji – Policja w Miłakowie.
- Placówka Poczta - Poczta Polska w Miłakowie
- Placówka Bankowa – Miłakowo.

Zestawienie tabelaryczne zasobów miejscowości Stare Boly

Rodzaj zasobu	Brak	Jest o znaczeniu małym	Jest o znaczeniu średnim	Jest o znaczeniu dużym
Środowisko przyrodnicze 1. Walory krajobrazu. 2. Walory klimatu (mikroklimat, wiatr, nasłonecznienie). 3. Walory szaty roślinnej (np. runo leśne). 4. Cenne przyrodniczo obszary lub obiekty. 5. Świat zwierzęcy (ostoje, siedliska). 6. Osobliwości przyrodnicze. 7. Wody powierzchniowe (cieki, rzeki, stawy). 8. Podłoże, warunki hydrogeologiczne. 9. Gleby, kopaliny		X X X X X	X X X	X X
Środowisko kulturowe 1. Walory architektury wiejskiej i osobliwości kulturowe. 2. Walory zagospodarowania przestrzennego. 3. Zabytki. 4. Zespoły artystyczne.		X X	X X	
Dziedzictwo religijne i historyczne 1. Miejsce, osoby i przedmioty kultu. 2. Święta, odpusty, pielgrzymki. 3. Tradycje, obrzędy gwara. 4. Legendy, podania i fakty historyczne. 5. Ważne postacie historyczne. 6. Specyficzne nazwy.		X X X X X X		
Obiekty i tereny 1. Działki pod zabudowę mieszkalną 2. Działki pod domy letniskowe. 3. Działki pod zakłady usługowe i przemysł. 4. Pustostany mieszkaniowe, magazynowe i po przemysłowe. 5. Tradycyjne obiekty gospodarskie wsi (kuźnie, młyny). 6. Place i miejsca publicznych spotkań. 7. Miejsca sportu i rekreacji.	X X	X X X X	X	
Gospodarka, rolnictwo 1. Specyficzne produkty (hodowle, uprawy polowe). 2. Znane firmy produkcyjne i zakłady usługowe. 3. Możliwe do wykorzystania odpady poprodukcyjne.	X X			
Sąsiedzi i przyjezdni				

1. Korzystne, atrakcyjne sąsiedztwo (duże miasto, arteria komunikacyjna, atrakcja turystyczna).	X			X
2. Ruch tranzytowy		X		
3. Przyjezdni stali i sezonowi.				
Instytucja				
1. Placówki opieki społecznej.	X			
2. Placówki oświatowe.	X			
3. Dom Kultury	X			
4. Poczta	X			
5. Bank	X			
Ludzie, organizacje społeczne				
1. OSP	X			
2. Koło Gospodyń Wiejskich	X			
3. Ludowe Zespoły Sportowe	X			

4. Ocena mocnych i słabych stron Starych Bolit

Mocne strony wsi	Słabe strony wsi
<ol style="list-style-type: none"> 1. Atrakcyjne środowisko naturalne oraz walory przyrodniczo - krajobrazowe. 2. Położenie przy drodze wojewódzkiej, blisko ośrodków miejskich. 3. Otoczona lasami, jeziorami. 4. Wielokulturowa, otwarta społeczność. 5. Przeważająca liczba mieszkańców wieku produkcyjnym i dzieci. 6. Rezerwy terenowe pod rozwój działalności gospodarczej oraz agroturystycznej. 	<ol style="list-style-type: none"> 1. Strukturalne bezrobocie. 2. Gleby średniej klasy nie sprzyjające rozwojowi rolnictwa. 3. Brak odpowiedniego zaplecza dla prowadzenia działalności rekreacyjno - sportowej. 4. Brak wyposażonej infrastruktury kulturalnej. 5. Brak bezpiecznego miejsca do zabaw dla dzieci.
Szanse	Zagrożenia
<ol style="list-style-type: none"> 1. Możliwość uzyskania środków finansowych z Unii Europejskiej. 2. Tradycja aktywności społeczności lokalnej. 3. Wykorzystanie dobrego stanu środowiska naturalnego do rozwoju turystyki i agroturystyki. 4. Mobilność mieszkańców do zdobycia dodatkowych kwalifikacji, które mogą się przyczynić do rozwoju mikroprzedsiębiorstw. 	<ol style="list-style-type: none"> 1. Trudności ekonomiczne większości rodzin. 2. Utrzymujące się bezrobocie. 3. Migracja ludzi młodych do miast. 4. Niski poziom wykształcenia mieszkańców.

5. Wizja rozwoju miejscowości

Co ją wyróżnia?	Dogodne położenie w pobliżu 2 miast – Miłakowa i Morąga, walory przyrodniczo – krajobrazowe, bliskość jeziora;
Jakie pełni funkcje?	rolniczo - mieszkalne;
Kim są mieszkańcy?	Ludność napływowa;
Co daje utrzymanie?	indywidualne gospodarstwa rolne, zakłady poza miejscem zamieszkania;
Jak zorganizowani są mieszkańcy?	Sołtys, Rada Sołecka;
W jaki sposób rozwiązują problemy?	Rozmowy i dyskusje na zebraniach wiejskich, spotkaniach Rady Sołeckiej, współpraca z UMiG;
Jaki wygląd ma nasza wieś?	Zadbana i estetyczna;
Jakie obyczaje i tradycje są u nas pielęgnowane i rozwijane?	Tradycje związane z obrzędowością różnego rodzaju Świąt, Jasełka, Andrzejki, Dzień Dziecka;
Jak wyglądają mieszkania i obejścia?	Zadbane, estetyczne, czyste, w miarę możliwości mieszkańców modernizowane;
Jaki jest stan otoczenia i środowiska?	Dość dobry mimo, że wieś nie posiada sieci wodno - kanalizacyjnej z oczyszczalnią ścieków, mieszkańcy w miarę możliwości dbają o środowisko i stan otoczenia;
Jakie jest rolnictwo?	Słabo rozwinięte, w większości ukierunkowane na produkcję na potrzeby własne;
Jakie są powiązania komunikacyjne?	PKS, transport własny;
Co proponujemy dzieciom i młodzieży?	Spotkania w świetlicy i w domu sołtysa

Jaka ma być nasza wieś za 10 lat - wizja stanu docelowego

Co ma ją wyróżniać?	Agroturystyka, rozwój budownictwa mieszkalnego, czyste środowisko;
Jakie ma pełnić funkcje?	Turystyczne, mieszkalne, rekreacyjne;
Kim mają być mieszkańcy?	Wykształceni, aktywni mieszkańcy, przedsiębiorczy;
Co ma dać utrzymanie?	Agroturystyka, przemysł usługowy;
W jaki sposób ma być zorganizowana wieś i mieszkańcy?	Sołtys, Rada Sołecka;
W jaki sposób mają być rozwiązywane problemy?	Podczas wspólnych spotkań, pomoc między sąsiedzką, zebrania wiejskie;

Jak ma wyglądać nasza wieś?	Estetyczna, bogata, wyróżniająca się spośród innych miejscowości;
Jakie obyczaje i tradycje mają być u nas pielęgnowane i rozwijane?	Związane z tradycjami świątecznymi oraz kultywowanie tych, istniejących obecnie;
Jak mają wyglądać mieszkania i obejścia?	Schludne, czyste, bogate atrakcyjne;
Jaki ma być stan otoczenia i środowiska?	Ekologiczny, czysty;
Jakie ma być rolnictwo?	Nowoczesne, w pełni zmechanizowane, przyjazne środowisku;
Jakie mają być powiązania komunikacyjne?	PKS, komunikacja prywatna
Co zaproponujemy dzieciom i młodzieży?	Szeroki dostęp do Internetu, bezpłatne zajęcia pozalekcyjne z różnych dziedzin, udział w imprezach kulturalnych, rozrywkowych, sportowych na wysokim poziomie.

6. Opis planowanych zadań inwestycyjnych i przedsięwzięć aktywizujących społeczność lokalną w okresie co najmniej 10 lat od dnia przyjęcia planu odnowy miejscowości, w kolejności wynikającej z przyjętych priorytetów rozwoju miejscowości z podaniem szacunkowych kosztów ich realizacji.

6.1. Priorytety i cele odnowy

<p>Priorytet I. Modernizacja i rozwój infrastruktury kulturalnej i infrastruktury rekreacyjno-sportowej</p>	
<p>Cele:</p> <ul style="list-style-type: none"> - zaspokojenie potrzeb społecznych i kulturalnych mieszkańców, - integracja społeczności wiejskiej, - poprawa atrakcyjności zamieszkania, - kultywowanie i odnawianie dawnych zwyczajów i tradycji, - podniesienie standardów życia na wsi, - podniesienie atrakcyjności turystycznej wsi. 	<p>Zadania:</p> <ul style="list-style-type: none"> 1.1. Remont i wyposażenie świetlicy wiejskiej w Starych Bolitach 1.2. Odbudowa placu zabaw. 1.4. Budowa boiska przy świetlicy
<p>Priorytet II. Modernizacja i rozwój infrastruktury komunalnej</p>	
<p>Cele:</p> <ul style="list-style-type: none"> - podniesienie standardu życia na wsi, - wzrost atrakcyjności mieszkaniowej, turystycznej i inwestycyjnej wsi, - poprawa funkcjonalności miejscowości, - poprawa stanu środowiska naturalnego. 	<p>Zadania:</p> <ul style="list-style-type: none"> 2.1. Budowa wodociągów, 2.2. Budowa sieci kanalizacyjnej, 2.3. Podłączenie do gazociągu.
<p>Priorytet III. Wykorzystanie korzystnych warunków przyrodniczych w celu promocji wsi</p>	
<p>Cele:</p> <ul style="list-style-type: none"> - zwiększenie dochodów mieszkańców, a tym samym ich standardu życia, - budzenie ducha przedsiębiorczości, - poszerzenie funkcji wsi, - poprawa wyglądu wsi. 	<p>Zadania:</p> <ul style="list-style-type: none"> 3.1. Tworzenie gospodarstw agroturystycznych (indywidualne możliwości mieszkańców). 3.2. Organizacja sołeckich imprez plenerowych 3.3. Poprawa estetyki wsi (indywidualne możliwości mieszkańców),

6.2. Karty zadań Planu

Zadanie: 1.1. – Remont i wyposażenie świetlicy wiejskiej w Starych Bolitach

1. Opis stanu istniejącego:

W ramach zadania planuje się modernizację budynku świetlicy wiejskiej w Starych Bolitach

Położenie obiektu

Charakterystyczna architektura obiektu wskazuje, że powstał on przed 1945r. i pełnił niegdyś funkcje mieszkalną. Znajduje się na terenie należącym do Gminy Miłakowo, na działce numer 136 w obrębie Stare Bolity. Projekt nie zmienia dotychczasowej zasady wykorzystywania obiektu. W chwili obecnej obiekt wykorzystywany jest miejsce spotkań mieszkańców wsi, organizacji wspólnych imprez integrujących społeczność lokalną.

Charakterystyka obiektu – stan obecny:

Budynek parterowy, niepodpiwniczony. Obiekt częściowo murowany, częściowo drewniany, dach kryty dachówką. Ściany wewnętrzne konstrukcyjne są z cegły ceramicznej. Stolarka okienna i drzwiowa drewniana. Budynek od zewnątrz i wewnątrz otynkowany, posadzki betonowe. Budynek zaopatrzonej w instalację elektryczną i rynny deszczowe. Budynek jest ogrzewany za pomocą ciepłego powietrza doprowadzanego do głównego pomieszczenia z pieca, który znajduje się wewnątrz budynku.

Stan techniczny obiektu jest niezadowolający. Budynek wymaga pilnej renowacji. W chwili obecnej stwarza zagrożenie użytkowników przez nieszczelny dach, nieszczelne okna i drzwi, wymagającą naprawy, zarywającą się podłogę oraz przestarzały sposób ogrzewania. Projektowana inwestycja ma na celu zwiększenie bezpieczeństwa, komfortu i funkcjonalności, co pozwoli stworzyć warunki do:

- rozwoju i upowszechniania kultury,
- promocja lokalnej kultury, tradycji i sztuki,
- organizacji szkoleń i kursów dla mieszkańców,
- przeprowadzenia zajęć pozalekcyjnych dla dzieci i młodzieży,
- integracji mieszkańców,
- organizacji imprez sołeckich.

Budynek będący przedmiotem inwestycji nie jest wpisany do rejestru obiektów zabytkowych tym samym nie podlega ochronie konserwatorskiej.

2. Zakres prac planowanych w ramach projektu:

roboty budowlane - roboty rozbiórkowe - dach
roboty budowlane - roboty rozbiórkowe - ściany
roboty budowlane - roboty rozbiórkowe - stropu i podłogi
roboty budowlane - wykonanie fundamentów
roboty budowlane - ściany i ścianki

roboty budowlane - strop nad parterem
roboty budowlane – dach
roboty budowlane - podłóża pod posadzki
roboty budowlane - stolarka oienna i drzwiowa
roboty budowlane - tynki wewnętrzne i okładziny ścian
roboty budowlane – podsadzki
roboty budowlane - izolacje cieplne i przeciwilgociowe
roboty budowlane – elewacje
roboty budowlane - dojścia do budynku
roboty budowlane - zbiornik na ścieki sanitarne
instalacje elektryczne - roboty w zakresie przewodów instalacji elektrycznych. Demontaż instalacji
instalacje elektryczne - roboty w zakresie przewodów instalacji elektrycznych. Montaż instalacji elektrycznej
instalacje elektryczne - instalacyjne roboty elektryczne. Instalacja odgromowa
Roboty sanitarne - roboty w zakresie instalacji budowlanych. Kanalizacja sanitarna wewnętrzna
roboty sanitarne - roboty w zakresie budowy rurociągów, ciągów komunikacyjnych i linii energetycznych. Przyłącze wodociągowe
roboty sanitarne - roboty instalacyjne w zakresie sprzętu sanitarnego. Instalacje wewnętrzne wodociągowe i kanalizacji sanitarnej
Instalowanie centralnego ogrzewania. Ogrzewanie
roboty budowlane - wyposażenie świetlicy wiejskiej
3. Beneficjenci ostateczni: - mieszkańcy Starych Bolit i okolicznych miejscowości – ok. 300 os. - w sezonie turystycznym również turyści odwiedzający tę okolicę.

Zadanie: 1.2. Odbudowa placu zabaw.

1. Opis stanu istniejącego:

Obecnie na terenie miejscowości Stare Bolity praktycznie nie ma placu zabaw dla dzieci ponieważ istniejący plac został zdewastowany i nie [pełni już swojej funkcji. Dzieci nie mają możliwości korzystania z profesjonalnego sprzętu i infrastruktury. Powoduje to, iż dzieci bawią się w miejscach do tego nie przeznaczonych i niebezpiecznych (droga, rzeka itp.) Utworzenie placu zabaw dla dzieci z pewnością stworzy lepsze warunki do rozwoju prosportowych nawyków wśród młodych ludzi, wpłynie pozytywnie na integrację środowiska lokalnego. Inwestycja podniesie atrakcyjność turystyczną obszaru.

2. Zakres prac planowanych w ramach projektu:

- wyrównanie terenu,
- zasianie trawy,
- zakup i montaż urządzeń zabawowych dla dzieci (piaskownica, zjeżdżalnia, huśtawki, równoważnia, sprężynowce itp.), wszystkie urządzenia będą nowoczesne i bezpieczne – co będą potwierdzały stosowne certyfikaty,
- ogrodzenie placu zabaw,
- zakup i montaż elementów dodatkowych (ławeczki drewniane, kosze na śmieci)

3. Beneficjenci ostateczni:

- dzieci i młodzież z Starych Bolit i okolicznych miejscowości – ponad 70 os.
- w sezonie turystycznym również turyści odwiedzający tę okolicę.

Zadanie: 1.3. Budowa boiska przy świetlicy

1. Opis stanu istniejącego:

Obecnie na terenie miejscowości Stare Bolity nie ma boiska. Młodzi ludzie i dzieci nie mają możliwości korzystania z profesjonalnego sprzętu i infrastruktury sportowej. Powoduje to, iż dzieci mają gorszą kondycję fizyczną, co prowadzi min. do powstawania wad postawy. Utworzenie placu zabaw dla dzieci z pewnością stworzy lepsze warunki do rozwoju prosportowych nawyków wśród młodych ludzi oraz przyczyni się do zmniejszenia liczby dzieci z wadami postawy. Inwestycja podniesie atrakcyjność turystyczną obszaru. W chwili obecnej na terenie przeznaczonym pod boisko znajdują się zdewastowane pomieszczenia sanitarne przynależne do świetlicy. W związku z tym konieczna jest ich rozbiórka i wyrównanie terenu. Konieczny jest także zakup ławek dla kibiców. Aby dzieci i młodzież mogli w pełni korzystać z infrastruktury sportowej niezbędnym jest również wyposażenie boiska w piłki do poszczególnych dyscyplin sportowych (piłka nożna, siatkówka, piłka ręczna).

2. Zakres prac planowanych w ramach projektu:

- rozbiórka istniejących pomieszczeń i wyrównanie terenu,
- zasianie trawy,
- ogrodzenie boiska,
- zakup i montaż elementów dodatkowych (ławeczki drewniane, kosze na śmieci)
- zakup piłek (do piłki nożnej, siatkówki, piłki ręcznej).

3. Beneficjenci ostateczni:

- dzieci i młodzież z Starych Bolit i okolicznych miejscowości – ponad 70 os.
- w sezonie turystycznym również turyści odwiedzający tę okolicę.

Zadanie: 2.1. Budowa wodociągów

1. Opis stanu istniejącego:

W chwili obecnej 90% mieszkańców miejscowości Stare Bolity nie ma dostępu do wodociągów. Powoduje to konieczność posiadania przez gospodarstwa domowe własnych studni, lub czerpania wody wprost z rzeki, co niewątpliwie wpływa negatywnie na stan zdrowia mieszkańców. Brak infrastruktury środowiskowej wpływa negatywnie na atrakcyjność inwestycyjną obszaru i stanowi barierę w rozwoju przedsiębiorczości.

2. Zakres prac planowanych w ramach projektu:

- wykonanie dokumentacji technicznej,
- przeprowadzenie procedury przetargowej i wyłonienie wykonawcy,
- budowa wodociągów

3. Beneficjenci ostateczni:

- mieszkańcy Starych Bolit i okolicznych miejscowości – ok. 300 os.
- w sezonie turystycznym również turyści odwiedzający tę okolicę.

Zadanie: 2.2. Budowa kanalizacji sanitarnej

1. Opis stanu istniejącego:

W chwili obecnej miejscowość Stare Bolity nie jest skanalizowana. Powoduje to konieczność posiadania przez każde gospodarstwo domowe indywidualnych odbiorników na ścieki, podnosi koszty ponoszone w związku z oczyszczaniem ścieków, wpływa negatywnie na stan środowiska naturalnego. Brak infrastruktury środowiskowej wpływa negatywnie na atrakcyjność inwestycyjną obszaru i stanowi barierę w rozwoju przedsiębiorczości.

2. Zakres prac planowanych w ramach projektu:

- wykonanie dokumentacji technicznej,
- przeprowadzenie procedury przetargowej i wyłonienie wykonawcy,
- budowa sieci kanalizacyjnej

3. Beneficjenci ostateczni:

- mieszkańcy Starych Bolit i okolicznych miejscowości – ok. 300 os.
- w sezonie turystycznym również turyści odwiedzający tę okolicę.

Zadanie: 2.3. Podłączenie do gazociągu

1. Opis stanu istniejącego:

Przez Stare Bolity przebiega linia gazociągu jednak mieszkańcy ze względu na indywidualne koszty przyłącza gazu nie są podłączeni do tej linii i nadal korzystają z butli gazowych. Konieczne jest wsparcie mieszkańców i umożliwienie im podłączenia do gazociągu

2. Zakres prac planowanych w ramach projektu:

- rozpoznanie potrzeb i możliwości poszczególnych gospodarstw,
- wykonanie przyłączy do sieci gazowej.

3. Beneficjenci ostateczni:

- mieszkańcy Starych Bolit i okolicznych miejscowości – ok. 300 os.
- w sezonie turystycznym również turyści odwiedzający tę okolicę.

Zadanie: 3.1. Tworzenie gospodarstw agroturystycznych

1. Opis stanu istniejącego:

Z uwagi na zły stan obecny świetlicy w ostatnich latach bardzo mało podejmowanych było inicjatyw mających na celu podniesienie kwalifikacji mieszkańców. Z uwagi na planowaną modernizację świetlicy w Starych Bolitach możliwe jest zorganizowanie szeregu kursów i szkoleń dla społeczności lokalnej, ze szczególnym naciskiem na możliwości jakie daje wykorzystania korzystnych warunków przyrodniczych wsi i tworzenie gospodarstw

agroturystycznych .

2. Zakres prac planowanych w ramach projektu:

- przeprowadzenie warsztatów aktywizacyjnych
- przeprowadzenie kursu agroturystycznego;

3. Beneficjenci ostateczni:

- mieszkańcy sołectwa Stare Bolity

Zadanie: 3.2. Organizacja sołeckich imprez plenerowych

1. Opis stanu istniejącego:

Mieszkańcy sołectwa organizują szereg imprez na świeżym powietrzu (teren przy świetlicy) nie mają jednak odpowiednio zorganizowanego i profesjonalnego miejsca do spotkań.

2. Zakres prac planowanych w ramach projektu:

Modernizacja świetlicy wiejskiej, odbudowa placu zabaw dla dzieci, boisko i zorganizowanie miejsca spotkań pozwoli na lepsze realizowanie szeregu inicjatyw, w tym również imprez integrujących i aktywizujących społeczność lokalną.

Planowane coroczne imprezy w sołectwie:

- powitanie wiosny
- letni piknik rodzinny,
- święto pieczonego ziemniaka,

3. Beneficjenci ostateczni:

- mieszkańcy sołectwa Stare Bolity
- turyści i odwiedzający Stare Bolity

Zadanie: 3.3. Poprawa estetyki wsi

1. Opis stanu istniejącego:

W przeważającej większości mieszkańcy Starych Bolit dbają o estetykę swoich gospodarstw domowych i ich otoczenia. Zagospodarowanie wsi i poprawa estetyki gospodarstw przyczyni się do podniesienia znacznie zwiększy atrakcyjność zamieszkania i turystyczną obszar sołectwa.

2. Zakres prac planowanych w ramach projektu:

- coroczny konkurs na najładniejszy przydomowy ogródek;
- wspólne akcje sprzątnięcia wsi.

3. Beneficjenci ostateczni:

- mieszkańcy Starych Bolit i turyści

1.3. Harmonogram wdrażania planu z szacunkowym kosztorysem

Nazwa	Cel	Przeznaczenie	Harmonogram realizacji	Koszty	Źródło finansowania	
PRIORYTET 1 Modernizacja i rozwój infrastruktury kulturalnej i infrastruktury rekreacyjno-sportowej						
1.1	Remont i wyposażenie świetlicy wiejskiej w Starych Bolitach	<ul style="list-style-type: none"> ✚ podniesienie standardu życia, ✚ podniesienie atrakcyjności turystycznej, ✚ zaspokojenie potrzeb społecznych i kulturalnych, ✚ wzrost atrakcyjności miejscowości, ✚ zachowanie dziedzictwa kulturowego, 	<ul style="list-style-type: none"> ✚ społeczność lokalna, ✚ turyści 	2010	700.000 zł	Odnowa i rozwój wsi, budżet gminy
1.2	Odbudowa placu zabaw.	<ul style="list-style-type: none"> ✚ podniesienie standardu życia mieszkańców, ✚ podniesienie atrakcyjności 	<ul style="list-style-type: none"> ✚ społeczność lokalna, ✚ turyści, 	2010	400 000,00 zł	Fundusz sołecki

		<p>turystycznej,</p> <ul style="list-style-type: none"> ✚ zaspokojenie potrzeb społecznych, ✚ wzrost atrakcyjności miejscowości, 				
1.3	Budowa boiska przy świetlicy	<ul style="list-style-type: none"> ✚ podniesienie standardu rozpowszechniania informacji, ✚ zaspokojenie potrzeb społecznych, ✚ dotarcie informacji do szerszego grona mieszkańców 	<ul style="list-style-type: none"> ✚ społeczność Książnika oraz pobliskich miejscowości, ✚ turyści, 	2011	20 000,00	budżet gminy
PRIORYTET 2 Modernizacja i rozwój infrastruktury komunalnej						
2.1	Budowa wodociągów,	<ul style="list-style-type: none"> ✚ podniesienie standardu życia i pracy na wsi, ✚ podniesienie atrakcyjności turystycznej, ✚ wzrost atrakcyjności inwestycyjnej, ✚ zaspokojenie potrzeb 	<ul style="list-style-type: none"> ✚ społeczność Książnika 	2012	1000000	Budżet gminy

		społecznych,				
2.2	Budowa sieci kanalizacyjnej,	<ul style="list-style-type: none"> ✚ podniesienie standardu życia i pracy na wsi, ✚ zaspokojenie potrzeb społecznych, 	✚ społeczność St. Bolit	2012-2020	3 mln zł	Budżet gminy
2.3	Podłączenie do gazociągu	<ul style="list-style-type: none"> ✚ podniesienie atrakcyjności turystycznej, ✚ zaspokajanie potrzeb społecznych i kulturalnych, ✚ rozwój tożsamości społeczności wiejskiej i zachowanie dziedzictwa kulturowego, 	✚ społeczność miejscowości	Do 2020	5 mln	Budżet gminy
PRIORYTET 3 Wykorzystanie korzystnych warunków przyrodniczych w celu promocji						
3.1	Tworzenie gospodarstw agroturystycznych (indywidualne możliwości mieszkańców).	<ul style="list-style-type: none"> ✚ podniesienie standardu życia i pracy na wsi, ✚ podniesienie atrakcyjności turystycznej, ✚ wzrost atrakcyjności 	✚ społeczność St. Bolit	2013	Indywidualne możliwości mieszkańców	Budżet mieszkańców St. Bolit

		inwestycyjnej, ✚ zaspokojenie potrzeb społecznych,					
3.2	Organizacja sołeckich imprez plenerowych	✚ zaspokojenie potrzeb społecznych, ✚ podniesienie atrakcyjności turystycznej,	✚ społeczność wsi oraz pobliskich miejscowości, ✚ turyści,	2010 - 2020	6000 zł rocznie	budżet gminy, sponsorzy,	
3.3	Poprawa estetyki wsi (indywidualne możliwości mieszkańców),	✚ zaspokojenie potrzeb społecznych, ✚ podniesienie atrakcyjności turystycznej,	✚ społeczność wsi	2010 - 2020	6 000,00 rocznie	Indywidualne możliwości mieszkańców,	

7 Sposoby monitorowania, oceny i komunikacji społecznej

Realizacja założeń Planu będzie monitorowana przez Radę Sołecką wsi, Sołtysa oraz Gminę. Będzie się to odbywać poprzez:

- » budżet gminy na kolejne lata
- » sprawozdania z realizacji budżetu Gminy
- » stronę internetową Gminy Miłakowo
- » tablicę informacyjną we wsi Stare Bolity
- » dokumentację z odbioru robót poszczególnych inwestycji

Społeczność wiejska będzie się komunikowała poprzez wspólne spotkania wiejskie. Z uwagi na dobrą komunikację mieszkańców Starych Bolit można mieć pewność, że informacje dotrą do wszystkich, a także, że każdy dorosły obywatel będzie mógł monitorować zakres oraz stopień wdrażania planu.

Kontakt pomiędzy wsią a Gminą będzie zachowany poprzez Sołtysa oraz aktywnych mieszkańców Starych Bolit.

Plan odnowy wsi Stare Bolity powstał przy współudziale mieszkańców tej miejscowości, Rady Sołeckiej oraz Gminy Miłakowo. Wypracowane tu priorytety i zadania są dobrem wspólnym, a ich realizacja leży w interesie Stron.

Szczególne podziękowania za zaangażowanie w tworzenie niniejszego Planu należy złożyć Pani Sołtys Jolancie Binkuś, członkom Rady Sołeckiej oraz Pani Danieli Łukasiewicz za udostępnienie kroniki szkolnej oraz Pani Antoninie Baran za udostępnienie zbioru fotografii.