

Załącznik
do uchwały Nr XXV/170/08
Rady Miejskiej w Miłakowie
z dnia 23 października 2008 r.

Plan Odnowy Miejscowości

Stolno



Acus Consulting Piotr Stefaniuk
Oddział Warmińsko-Mazurski
14-100 Ostróda, ul. Pieniężnego 35A
tel. faks (089) 642 82 70, 642 82 76

Opracowanie: Katarzyna Królak

Gmina Miłakowo
Stolno 2008

WSTĘP	3
Rozdział 1. Spójność Planu z celami strategicznymi dokumentów dotyczących rozwoju społeczno - gospodarczego gminy i regionu.....	4
Rozdział 2 Analiza zasobów miejscowości	5
2.1 Historia	5
2.2 Położenie i wygląd miejscowości	5
2.3 Przesłanki opracowania Planu Odnowy Miejscowości.....	7
2.4 Środowisko przyrodnicze.....	7
2.5 Środowisko kulturowe	10
2.6 Gospodarka przestrzenna i infrastruktura techniczna	11
2.7 Funkcje, jakie pełni Stolno	13
2.8 Sfera gospodarcza.....	13
2.9 Potencjał społeczny.....	14
Rozdział 3 Diagnoza możliwości rozwojowych Stolna - analiza SWOT.....	18
3.1 Analiza SWOT.....	20
Rozdział 4 Wizja rozwoju miejscowości Stolno.....	22
Rozdział 5. Priorytety, cele, zadania i karty zadań planu	23
<i>Kolejność poniższych priorytetów, celów i zadań nie stanowi ich hierarchii, są one równorzędne. .</i>	<i>24</i>
5.1 Priorytety.....	25
5.2 Cele i zadania.....	25
5.3 Karty zadań ujętych w planie rozwoju wsi	28
Rozdział 6. Harmonogram realizacji przedsięwzięć wraz z kosztorysem.....	33
Rozdział 7. Promocja, zarządzaniem realizacją i monitoring Planu Odnowy Miejscowości Stolno	34
7.1 Promocja Planu Odnowy Miejscowości Stolno.....	34
7.2 System zarządzania realizacją Planu Odnowy Miejscowości Stolno	34
7.3 Monitorowanie realizacji celów i zadań, sposoby oceny Planu.....	35
7.4 Sposoby oceny Planu Odnowy Miejscowości Stolno.....	36
7.5 Uspołecznienie procesu planowania i realizacji.....	37

WSTĘP

Odnowa wsi koncentruje się wokół zagadnień związanych z ekonomicznym bytem wsi, ale również z warunkami materialnymi życia mieszkańców (standard życia). Jednocześnie w procesie odnowy wsi bardzo mocno akcentuje się **jakość życia**, wynikającą z pozamaterialnych, duchowych i społecznych potrzeb osób i całej społeczności wiejskiej. Cechą odnowy wsi jako metody rozwoju obszarów wiejskich jest zatem kompleksowość, polegająca na uzgodnieniu i realizowaniu całościowej wizji rozwoju wsi, z myślą o zachowaniu jej tożsamości, przestrzennej integralności oraz zharmonizowaniu podstawowych funkcji: mieszkalnej, gospodarczej oraz rekreacyjnej i wypoczynkowej.

W procesie odnowy wsi bardzo mocno podkreśla się potrzebę dokonania zasadniczej zmiany w mentalności mieszkańców wsi z postaw pasywnych na postawy polegające na kreatywnych i uporządkowanych działaniach, na wzięciu odpowiedzialności za swoje bezpośrednie otoczenie, jak również za przyszłość swojej społeczności. Zwraca się uwagę na fakt, iż odnowa wsi jest czymś więcej, niż upiększeniem fasad budynków, porządkowaniem przestrzeni wiejskiej, renowacją historycznych budynków czy realizacją nowych inwestycji dotyczących infrastruktury wiejskiej czy imprez o charakterze kulturalnym czy rekreacyjnym, ale przede wszystkim odbudową **tożsamości i integralności wsi oraz zachowaniem wartości życia wiejskiego**, zakorzenionych w jej kulturze i tradycji. Odnowa wsi jest zarówno koncepcją rozwojową, jak również skuteczną metodą rozwoju obszarów wiejskich, uwalniającą jednostki i społeczności od myślenia w kategoriach roszczeniowych, a jednocześnie przesuającą odpowiedzialność za przyszłość społeczności wiejskiej na nią samą.

Reasumując należy, więc stwierdzić, iż odnowa wsi jest współcześnie ważną napędową siłą rozwoju obszarów wiejskich, skutecznie przeobrażającą tereny nią objęte i stanowiącą istotny składnik procesów rozwojowych na poziomie lokalnym i regionalnym. Zdaniem Ryszarda Wilczyńskiego, uznanego w Polsce autorytetu w tej dziedzinie, **odnowa wsi to proces kształtowania warunków życia ludzi na obszarach wiejskich, którego animatorem i podmiotem jest społeczność lokalna**. Oddziałuje on na standard życia i jego jakość oraz źródła utrzymania mieszkańców, jednocześnie zachowując tożsamość wsi wyrażającą się wartościami życia wiejskiego, wzmacnianiem i rozwojem dziedzictwa duchowego, kulturowego i materialnego wsi.

Plan rozwoju miejscowości Stolno dotyczy lat 2008 – 2015. Podstawową jego część stanowi opis zasobów wsi i tkwiącego w niej potencjału oraz możliwości organizacyjnych mieszkańców. Na tej podstawie przeprowadzona została analiza słabych i mocnych stron miejscowości oraz analiza szans i zagrożeń jej rozwoju. Pozwoliła ona na określenie kierunków rozwoju miejscowości, wyznaczenie priorytetów oraz wyszczególnienie zadań, które będą realizowane w ich ramach.

Stolno to wieś, która pełni przede wszystkim funkcje mieszkalne. Pod tym kątem były też ustalane priorytety i kierunki rozwoju miejscowości. Ostatecznym celem wszelkich działań jest poprawa standardu życia mieszkańców wsi, biorąc pod uwagę położenie i naturalne warunki przyrodnicze.

Niniejszy Plan rozwoju wskazać ma jakie konkretne działania muszą być poczynione, aby powyższy cel został osiągnięty. Świadomość jasno sprecyzowanych kierunków rozwoju pobudza aktywność lokalnego środowiska i stymuluje je na rzecz partnerstwa, rozwoju i promocji wartości, które reprezentuje.

Znakomita większość mieszkańców Stolna to osoby związane z miejscem zamieszkania, otwarte na nowe możliwości i rozwiązania. Mieszkańcy mają nadzieję, że naturalne atuty wsi zostaną wykorzystane w celu ożywienia życia kulturalno-społecznego miejscowości oraz jej rozwoju, która wpłynie na podniesienie standardu życia mieszkańców.

Rozdział 1. Spójność Planu z celami strategicznymi dokumentów dotyczących rozwoju społeczno - gospodarczego gminy i regionu

Plan odnowy miejscowości Stolno został opracowany zgodnie z procedurą zawartą w Rozporządzeniu Ministra Rolnictwa i Rozwoju Wsi z dnia 14 lutego 2008 r. w sprawie szczegółowych warunków i trybu przyznawania pomocy finansowej w ramach działania „Odnowa i rozwój wsi” objętego Programem Rozwoju Obszarów Wiejskich na lata 2007 - 2013 (Dz. U. Nr 38, poz. 220 ze zm.)

Plan został zatwierdzony Uchwałą nr 1/08 Zebrania Wiejskiego Sołectwa Stolno z dnia 6 października 2008 roku.

Plan Odnowy Miejscowości Stolno zgodny jest z następującymi dokumentami strategicznymi gminy Miłakowo:

- ➔ **Strategią Rozwoju Miasta i Gminy Miłakowo na lata 2008-2018**, przyjętą Uchwałą nr XIX/131/08 Rady Miejskiej w Miłakowie z dnia 29 kwietnia 2008 r.
- ➔ **Studium Uwarunkowań i Kierunków Zagospodarowania Przestrzennego Gminy Miłakowo** przyjęte Uchwałą Rady Miejskiej w Miłakowie Nr IV/24/02 z dnia 30 grudnia 2002 r.

Plan jest również zgodny z dokumentami o znaczeniu ponadlokalnym i regionalnym. Są to:

- ➔ **Program Rozwoju Lokalnego Powiatu Ostródzkiego** stanowiący załącznik do Uchwały Nr XXII/139/2004 Rady Powiatu w Ostródzie z dnia 19 lipca 2004 r.
- ➔ **Strategia Rozwoju Powiatu Ostródzkiego na lata 2001-2015**, która stanowi załącznik do Uchwały Nr XXII/156/2000 Rady Powiatu Ostródzkiego
- ➔ **Strategia Rozwoju Społeczno - Gospodarczego Województwa Warmińsko - Mazurskiego do roku 2020** stanowiąca załącznik do Uchwały Nr XXXIV/474/05 Sejmiku Województwa Warmińsko - Mazurskiego z dnia 31 sierpnia 2005 r.

Rozdział 2. Analiza zasobów miejscowości

Analiza zasobów zawiera wykaz elementów materialnych oraz niematerialnych sołectwa, które mogą być wykorzystane dla rozwoju miejscowości, w działaniach na rzecz jego odnowy.

2.1 Historia

W czasach przedchrześcijańskich Stolno leżały na terenach dawnej Pogezanii zamieszkiwanej przez plemiona pruskie. Na początku XII w., wskutek krwawych wypraw Bolesława Krzywoustego, poniosły one dotkliwe straty. Jednak do ich całkowitego wyginięcia przyczynił się Zakon Najświętszej Marii Panny. Po stłumieniu w 1274 r. ostatniego powstania pruskiego rozpoczęła się migracja ludności- Pomezan i Słowian z Ziemi Chełmińskiej.

Majątek ziemski w Stolnie nad Pasłęką istniał dokładnie 500 lat - od 1445 do 1945 roku. Była własnością rodziny von Kuenheim, która do Prus Wschodnich przywędrowała z Alzacji.

Tereny dzisiejszego Stolna jeszcze wielokrotnie były miejscem, które pustoszyły wojska walczących ze sobą armii (m.in. XVII w. – wojna polsko-szwedzka, XVIII w. – wojna północna, XIX w. – wojna napoleońska, XX w. – II wojna światowa). W latach przed II wojną światową tereny Stolno należało do Niemiec. Zamieszkiwali je rolnicy – Warmiacy i Niemcy.

II wojna światowa przyniosła głębokie zmiany demograficzne. Pierwotnych Mazurów i Niemców wysiedlono i już w pierwszych miesiącach 1945 r. zaczęli napływać osadnicy z Kurpiów i Mazowsza. Natomiast w latach 1947-48, w ramach akcji „Wisła”, do Stolna zaczęli przybywać Ukraińcy i Łemkowie, przybyli tu również Polacy z Białorusi i Litwy. Przybywali ludzie zmęczeni tułaczką wojenną, pragnący rozpocząć nowe życie.

Po II wojnie światowej Stolno administracyjnie należały do powiatu morąskiego. Ustawą z dnia 25 września 1954 r. Stolno znajdowało się w gromadzie Miłakowo. Od roku 1998 Stolno administracyjnie położone jest w powiecie ostródzkim.

2.2 Położenie i wygląd miejscowości

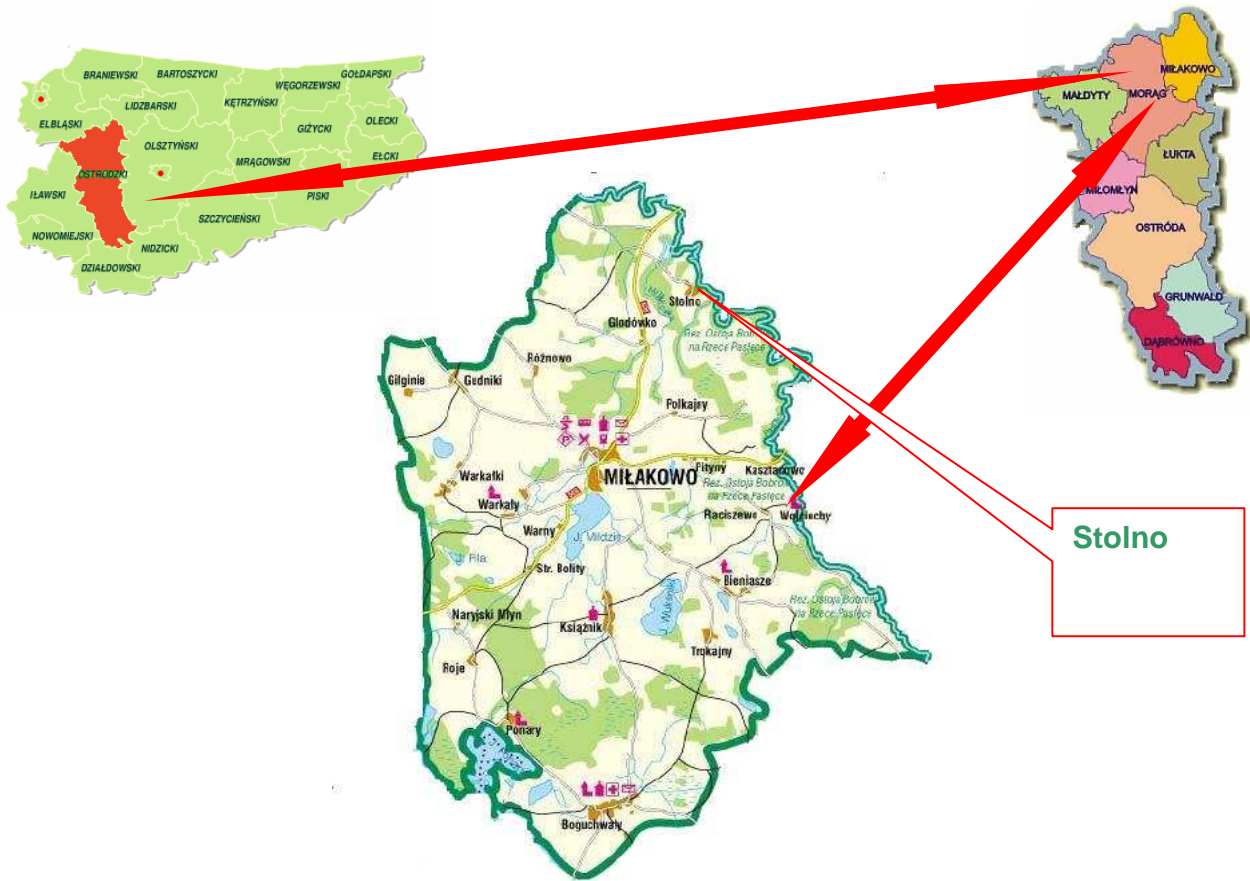
Stolno – wieś znajdująca się w północnej części gminy Miłakowo, w powiecie ostródzkim, województwie warmińsko-mazurskim.

Odległość do ważniejszych miejscowości:

Miłakowo	5,6 km
Morąg	19,5 km
Orneta	6,7 km
Olsztyn	45,3 km

Wieś i jej otoczenie odznacza się wybitnymi walorami krajobrazowymi, położona w otoczeniu lasów, 5,6 km na północ od Miłakowa. Malowniczy krajobraz decyduje również o atrakcyjności dla zamieszkania i wypoczynku.

Wieś Stolno jest jednym z 18 sołectw gminy Miłakowo. Powierzchnia Stolna wynosi **4,48** ha, w miejscowości tej zamieszkuje 87 osób (dane na koniec 2007 r.)



Stolno jest sołectwem, w skład którego wchodzi tylko miejscowość Stolno. Do 2008 r. wieś wchodziła w skład sołectwa Głodówko, w lutym została wybrana Rada Sołecka.

Przez wieś przechodzi jedna gruntowa droga. Zabudowa we wsi jest typowa dla tego obszaru: domy usytuowane z dwóch stron drogi, dachy przeważnie ceglane. Zachowały się drewniane domostwa. Gospodarstwa są nadzwyczaj zadbane i stanowią wzór dla innych miejscowości. mieszkańcy dbają również o tereny wspólne, pobocza dróg są każdego roku wykoszone, zbierane są śmieci. Na terenie Stolna znajduje się zabytkowy pałac z połowy XIX wieku, który obecnie jest własnością prywatną. Wieś nie jest w pełni oświetlona, szczególnie dotkliwie odczuwają to mieszkańcy pierwszych zabudowań.



Zabudowa w Stolnie

2.3 Przesłanki opracowania Planu Odnowy Miejscowości

Opracowanie planu odnowy miejscowości to wyzwanie, przed którym stanęły wszystkie aktywne społeczności lokalne zaangażowane w działania rozwojowe podejmowane na terenie ich małych ojczyzn.

Opracowanie a następnie wdrożenie planu odnowy wiąże się z określonymi korzyściami dla społeczności lokalnej:

- ➔ możliwość korzystania z funduszy strukturalnych i innych zewnętrznych źródeł finansowania działań rozwojowych;
- ➔ zdynamizowanie rozwoju społeczno – gospodarczego miejscowości, dzięki pojawiającym się nowym możliwościom podejmowania działań rozwojowych;
- ➔ wzrost atrakcyjności życia społeczno – kulturalnego;
- ➔ wdrażanie pozytywnych zmian akceptowanych przez mieszkańców;
- ➔ wzrost wartości majątku komunalnego – nieruchomości;
- ➔ aktywizacja społeczności lokalnej – wzrost tożsamości z miejscem zamieszkania i stopnia integracji mieszkańców wokół działania na rzecz własnego środowiska - miejscowości;
- ➔ stworzenie lokalnego forum wymiany informacji i doświadczeń.

2.4 Środowisko przyrodnicze

Rzeźba terenu

Obszar gminy charakteryzuje się urozmaiconą rzeźbą, dominującą formą jest morena denna falista i pagórkowata. Ogólnie obszar całej gminy nachylony jest z zachodu i południa na północ i wschód ku dolinie rzeki Pasłęki, gdzie znajdują się najniższe położone tereny w gminie.

Parametry klimatyczne

W Stolnie panują korzystne warunki klimatyczne dla zamieszkiwania i wypoczynku. Miejscowość leży w strefie mazurskiej dzielnicy klimatycznej. Występuje tutaj ścieranie się dwu podstawowych mas powietrza: polarno-morskiego, atlantyckiego i bałtyckiego, z powietrzem polarno-kontynentalnym. Niekorzystny wpływ na kształtowanie klimatu lokalnego ma ponadprzeciętna liczba zbiorników wodnych, zabagnień i bliskość rzeki. Powietrze nasycone jest dużą ilością wilgoci, panują niższe temperatury, krótszy okres wegetacyjny podlega znacznym wahaniom, częste gwałtowne zmiany pogody i więcej dni pochmurnych. Mikroklimat oraz ma wpływ na liczniejsze występowanie przymrozków i lokalnych mgieł. Na omawianym terenie podobnie jak na obszarze całego powiatu ostródzkiego zdarzają się często anomalie klimatyczne poszczególnych pór roku. Występują tutaj w niektórych latach zimy bardzo łagodne, prawie bez pokrywy śnieżnej i lodu, lub chłodne, bez opadów z gładką bezśnieżną pokrywą lodową jezior, jak również bardzo mroźne, z bogatymi opadami i silnymi trwającymi kilka dni zamieciai śnieżnymi. Okresy letnie bywają chłodne

i dżdżyste, opady sięgają 150% przeciętnych wieloletnich, jak i niezwykle upalne, suche, w których suma opadów jest zredukowana do 50%. Stosunkowo częste są burze letnie o dużej sile porywów wiatru, gwałtownych opadach i nagłym obniżeniu temperatury.

Wody podziemne i powierzchniowe

Jednostka hydrologiczną, do której należą Stolno jak i cała gmina Miłakowo jest Region Mazurski, a głównym poziomem użytkowym w omawianym terenie są utwory czwartorzędowe. Lokalnie główny poziom wodonośny może znajdować się w utworach trzeciorzędowych. Występowanie wód zwykłych stwierdzono w warstwach utworów trzecio i czwartorzędowych, a łączna miąższość utworów wodonośnych sięga 200-500 m. Na powierzchni Stolna przeważają utwory nieprzepuszczalne i słabo przepuszczalne, skąd infiltracja wód opadowych jest utrudniona a zasilanie w dużej mierze odbywa się przez dopływ boczny z terenów sąsiednich.

Stan czystości wód powierzchniowych na terenie całej gminy Miłakowo nie jest zadowalający. Woda w największych jeziorach i rzekach odpowiada jednak normom jakościowym (klasom czystości wód w GUGW).

Gleby

Gleby w Stolnie wytworzyły się ze skał pochodzących z ostatniego zlodowacenia bałtyckiego pod wpływem klimatu i szaty roślinnej. Najliczniej reprezentowane są gleby brunatne, które wyodrębnione zostały głównie z glin zwałowych i iłów. Drugi pod względem zajmowanej powierzchni typem gleb są gleby opadowoglejowe. Ich powstanie wiąże się z umiarkowanie wilgotnym klimatem, z terenami płaskimi oraz utworami trudno przepuszczalnymi (ily, gliny, utwory pyłowe). Gleby pod względem rolniczym w Stolnie jak i całej gminie Miłakowo należą do dość dobrych. W miejscowości przeważają gleby III i IV klasy.

Świat zwierzęcy

Okolicznie występująca zwierzyna to: jelenie, sarny, dziki, zamieszkujące przede wszystkim lasy; zające pospolite na terenach bezleśnych; lisy, wiewiórki, norniki w lasach i na otwartej przestrzeni. Rzadziej spotykane są: wydry, nietoperze a okresowo pojawiają się łosie. Licznie reprezentowane są ptaki: bocian biały, orlik krzykliwy, kania, dzięcioł zielony. Na siedliskach zawodnionych zlokalizowanych występuje ptactwo wodne: kaczki (cyranka, cyraneczka, krzyżówka) i żurawie. Wiele ptaków znajduje tutaj dogodne miejsca lęgowe.

Świat roślinny

Szata roślinna okolic Stolna jest bogata i urozmaicona, wiąże się to z lokalnym zróżnicowaniem warunków środowiska, w bezpośrednim sąsiedztwie miejscowości występują zwarte kompleksy leśne. Lasy otaczające miejscowość administracyjnie należą do Nadleśnictwa Młynary. Głównymi gatunkami lasotwórczymi są: buk zwyczajny, dąb szypułkowy, sosna zwyczajna, brzoza brodawkowata, olsza czarna, lipa drobnolistna, świerk pospolity.

Ważną rolę w systemie ekologicznym Stolna, spełnia roślinność nieleśna, czyli zieleń śródpolna, zieleń przyzagrodowa oraz przydrożna. W otwartym krajobrazie rolniczej miejscowości pełni ona nie tylko funkcję krajobrazowo-estetyczną, ale także ekologiczną, korzystnie wpływając na mikroklimat oraz walory użytkowe środowiska rolniczego. Zadrzewienia śródpolne, szczególnie o charakterze pasowym, przydrożne i przywodne

pełnią rolę migracyjnych korytarzy środowiskowych, urozmaicają krajobraz wokół miejscowości oraz spełniają na obszarach użytkowanych rolniczo funkcję zabezpieczającą przed procesami erozyjnymi i stepowaniem. Ponadto, regulują stosunki wodne i poprawiają lokalny agroklimat.

W zadrzewieniach przeważają takie gatunki jak jarzębina, topole, wierzby, lipy, kasztanowce, jesiony oraz olsze czarne, a także kruszyna pospolita, kalina koralowa. Na polanach masowo rośnie malina. Do najcenniejszych gatunków roślin z grupy chronionych należą między innymi storczyki, widłaki, konwalia majowa.

Lasy, rezerwat i pomniki przyrody

Lasy w całej gminie Miłakowo zajmują 3 025 ha, co stanowi 19 % ogólnej powierzchni gminy. Lesistość gminy jest więc niższa niż średnia w województwie, która wynosi - 29,2 %. Większość kompleksów leśnych oraz jezior na terenie gminy stanowi obszar chronionego krajobrazu.

OBJĘTE SIECIĄ NATURA 2000 ZLOKALIZOWANE NA TERENIE GMINY MIŁAKOWO:

- 1. Obszar Specjalnej Ochrony Ptaków „Dolina Pasłęki”** (kod obszaru: PLB280002) obejmująca obszar o powierzchni 19405,9 ha położony w województwie warmińsko - mazurskim na terenie gmin: Braniewo – gmina wiejska, Braniewo – gmina miejska, Płoskinia, Wilczęta, Godkowo, Lubomino, Orneta, Gietrzwałd, Jonkowo, Olsztynek, Stawiguda, Świątki, Łukta, i Miłakowo (1237,2 ha). Obszar Specjalnej Ochrony Ptaków „Dolina Pasłęki” ustanowiony został Rozporządzeniem Ministra Środowiska z dnia 21 lipca 2004 r. w sprawie obszarów specjalnej ochrony ptaków Natura 2000 (Dz. U. Nr 229, poz. 2313), zgodnie z którym celem wyznaczenia wyżej wykazanego obszaru jest ochrona populacji dziko występujących ptaków oraz utrzymanie ich siedlisk w nie pogorszonym stanie.
- 2. Specjalny Obszar Siedlisk Rzeka Pasłęka** (kod obszaru: PLH280006) – zgłoszony przez Rząd Rzeczypospolitej Polskiej do Komisji Europejskiej w 2004 r. Zgodnie z art. 33 ust. 1 ustawy z dnia 16 kwietnia 2004 r. o ochronie przyrody (Dz. U. Nr 98, poz. 880 ze zm.) na obszarach Natura 2000 zabrania się podejmowania działań mogących w znaczący sposób pogorszyć stan siedlisk przyrodniczych oraz siedlisk gatunków roślin i zwierząt oraz w znaczący sposób wpłynąć na gatunki, dla których ochrony obszar Natura 2000 został wyznaczony.

W myśl art. 46 ust. 1 pkt. 2 ustawy z dnia 27 kwietnia 2001 r. Prawo ochrony środowiska (Dz. U. 2001 Nr. 62, poz. 627 ze zm.) realizacja działalności na obszarze Natura 2000 może nastąpić po wykazaniu braku negatywnego oddziaływania inwestycji na ten obszar.

Tabela nr 1. Rezerваты przyrody zlokalizowane na terenie gminy Miłakowo

Nazwa rezerwatu przyrody	Rok utworzenia	Położenie rezerwatu	Powierzchnia [ha]		Forma własności (właściciel)	Akt prawny powołujący rezerwat		Przedmiot ochrony	Typ rezerwatu
		Gmina	Wg. aktu powołują - cego pierwotn e-go	Z obw. Wojew ody Warm. -Maz.		pierwo tny	Pierw otny i aktual ny		
Ostoja bobrów na	1970	Stawiguda Olsztynek Gietrzwałd	4249,2	4258,79	Nadl. Kudypy, Zaporo	MP nr 2, poz. 21 z	MP nr 2, poz. 21 z	Stanowisko bobra	faunistyczny

rzece Pastęce		Jonkowo, Świątki, Łukta Lubomino			wo, Orneta, Młynary , Stare Jabłonki	1970r.	1970r. / zm. MP Nr 17, poz. 119 z 1989r.		
------------------	--	---	--	--	--	--------	--	--	--

Źródło: Wojewódzki Konserwator Przyrody, dane z roku 2007

Dla wyżej wskazanego rezerwatu przyrody sporządzono zadania ochronne, aczkolwiek obejmują one tylko obszary leśne. Projekt planu ochrony przedmiotowego rezerwatu nie jest wiążący, ponieważ nie został jeszcze zatwierdzony przez wojewodę.

Tabela nr 2. Wykaz pomników przyrody zlokalizowanych w okolicach Stolno

Nr ew.	Obiekt	Obwód w cm	Wys. w cm	Gmina	Lokalizacja	Rok uznania
453	Lipa drobnolistna Tilia mordata	500	23	Miłakowo	L-ctwo Miłakowo oddz. 7, przy drodze (S od Stolno)	Dz.Urz. Woj. Olsztyńskiego Nr 12, poz. 236 231.12.1986r.
459	dąb szypułkowy Quercus robur	590	26	Miłakowo	Przy drodze Sporytyny- Stolno	Dz.Urz. Woj. Olsztyńskiego Nr 5, poz. 77 15.05.1987r.
621	Buk pospolity Fagus sylvatica – 2 szt.	400, 420	29	Miłakowo	L-ctwo Miłakowo oddz. 20b, skraj lasu od strony pól ZR Stolno	Dz.Urz. Woj. Olsztyńskiego Nr 1, poz. 4 1993r.

Źródło: Wojewódzki Konserwator Przyrody, 2007

Rozporządzeniem Wojewody Warmińsko - Mazurskiego opublikowanym w Dzienniku Urzędowym dnia 16 listopada 2005 roku w sprawie obszarów chronionego krajobrazu na terenie województwa warmińsko-mazurskiego ujęto gminę Miłakowo w obrębie Narieńskiego Obszaru Chronionego Krajobrazu.

2.5 Środowisko kulturowe

Stan obiektów dziedzictwa kulturowego

Najważniejszymi obiektami zabytkowymi gminy Miłakowo są obiekty wpisane do rejestru zabytków prowadzonego przez Warmińsko - Mazurskiego Konserwatora Zabytków w Olsztynie. Najwięcej takich obiektów znajduje się w samym Miłakowie, co świadczy o bogatej przeszłości tych ziem.

Tabela nr 3. Wykaz zabytków nieruchomości wpisanych do wojewódzkiej ewidencji zabytków z miejscowości Stolno

MIEJSCOWOŚĆ	OBIEKT	ULICA	NUMER
STOLNO	CMENTARZ RODOWY		

Tabela nr 4. Wykaz zabytków nieruchomości wpisanych do rejestru zabytków

LP.	MIEJSCOWOŚĆ	NUMER	OBIEKT	DATA WPISU	DECYZJA
1.	STOLNO		PARK	29 LISTOPADA 1978	KL.II-5347- 81/78
2.	STOLNO		PAŁAC Z OTACZAJĄCYM PARKIEM	17 SIERPNIĄ 1978	

W 1521 r. pojawiły się pierwsze wzmianki o dworze szlacheckim. Obecnie istniejący dwór wzniesiono ok. połowy XIX w. w stylu późnoklasycystycznym na planie wydłużonego prostokąta. Jeszcze w latach 60. XX w. w sąsiedztwie dworu stała szachulcowa stodoła z XVIII w.



Pałac w Stolnie przed 1945 r.



Pałac w Stolnie 2003.



Pałac w Stolnie obecnie

2.6 Gospodarka przestrzenna i infrastruktura techniczna

Podstawą wszelkich działań związanych z użytkowaniem przestrzeni gminy jest przestrzeganie zasad ekorozwoju.

Infrastruktura techniczna

Stan systemu komunikacji

Istniejący układ komunikacyjny gminy Miłakowo jest słabo rozwinięty. Gmina nie leży na żadnym z głównych szlaków komunikacyjnych kraju i województwa. Brak jest w gminie linii kolejowej, co utrudnia dostępność komunikacyjną gminy w powiązaniach zewnętrznych. Powiązania wewnętrzne umożliwiają dostępność poprzez układ drogowy wszystkim wsiom, zróżnicowana jest tylko ich jakość.

Istotnymi problemami w zakresie drogownictwa dotyczącymi gminy, regionu jak i całego kraju są:

- wysoki stopień degradacji technicznej infrastruktury komunikacyjnej;
- rosnący ruch drogowy;
- zmniejszające się bezpieczeństwo w ruchu drogowym;

- ➔ zagrożenia dla ruchu pieszych;
- ➔ ograniczenia środków finansowych niezbędnych do realizacji inwestycji komunikacyjnych.

Przez miejscowość Stolno przebiega droga powiatowa:

- ➔ 1920 N od drogi wojewódzkiej nr 528 do Stolna

zdjęcie od strony drogi wojewódzkiej



W Stolnie brak jest przystanku PKS oraz przewoźników prywatnych. Znaczna większość mieszkańców posiada własne środki transportu. Osoby starsze i mniej zamożne korzystają z pomocy życzliwych sąsiadów. Dzieci dojeżdżające do szkół korzystają z transportu gminnego, tzw. gimbusa.

Dzieci i młodzież dojeżdżające szkolnym gimбусem do domów przyjeżdżają około godziny 15. Sytuacja taka powoduje, że pozbawione są możliwości własnego rozwoju. Brak we wsi boiska sportowego, świetlicy, miejsca spotkań dla mieszkańców. We wsi nie ma żadnego miejsca, w którym młodzi ludzie mogliby aktywnie spędzić wolny czas. W okresie wakacji, kiedy dzieci i młodzież nie dojeżdżają do Miłakowa wolny czas spędzają przed telewizorem zamknięci w czterech ścianach swoich domów.

Gospodarka wodno – ściekowa

Na terenie gminy Miłakowo funkcjonują 3 wodociągi grupowe, w tym Miłakowo – Polkajny – Klugajny – Stolno.

W Miłakowie funkcjonuje mechaniczno - biologiczna oczyszczalnia ścieków o przepustowości 600 m³/d. Brak systemu kanalizacji stwarza zagrożenie zanieczyszczeń cieków wodnych oraz wód podziemnych.

Na terenie gminy poza wymienioną powyżej oczyszczalnią jest jeszcze oczyszczalnia w Stolnie, niesprawną, nie przejętą od Urzędu Miejskiego w Miłakowie.

Nieczystości z szamb wywożone są do oczyszczalni ścieków w Miłakowie.

Gazyfikacja

W roku 1999 rozpoczęto gazyfikację gminy. Wybudowano magistralę gazową wysokiego ciśnienia. Przebiega ona ze wschodu na zachód gminy, jej długość wynosi 12 km. W rejonie miejscowości Mysłaki od głównej magistrali gazowej wykonano przyłącza doprowadzające gaz do stacji redukcyjno – pomiarowej pierwszego stopnia w Miłakowie. Ze stacji rurociągi gazowe rozprowadzają będą gaz po terenie całej gminy, w tym do Stolna.

Zaopatrzenie w ciepło

Wiodącym źródłem energii do ogrzewania pomieszczeń oraz przygotowania ciepłej wody i posiłków w Stolnie jest węgiel i drewno. W Stolnie brak jest scentralizowanego systemu grzewczego, mieszkańcy posiadają indywidualne systemy grzewcze.

Elektryfikacja i oświetlenie dróg

W zachodniej części Miłakowa znajduje się GPZ 110/15kV. Zasilany jest on linią o napięciu 110 kV prowadzącą z Morağa. Linie energetyczne są w dobrym stanie technicznym i zapewniają pełne pokrycie potrzeb na energie elektryczną w całej gminie.

Gospodarka odpadami

Zasady utrzymania czystości i porządku na terenie całej gminy reguluje uchwała Rady Miejskiej w Miłakowie. Gospodarka odpadami jest prowadzona zgodnie z zasadami zapobiegania powstawaniu odpadów i minimalizacji ich ilości. Gmina nie posiada własnego wysypiska odpadów, korzysta z wysypiska śmieci w Rudnie koło Ostródy należąc od czerwca 2007 r. do Związku Gmin Czyste Środowisko. Odpady stałe gromadzone są przez mieszkańców w pojemnikach. Przedsiębiorstwo Usług Komunalnych z Ostródy dwa razy w miesiącu wywozi je na wysypisko. W Stolnie od czerwca 2007 wprowadzono selektywną zbiórkę śmieci – na początek postawiono pojemniki na plastik.

Sieć telekomunikacyjna

Wszyscy mieszkańcy Stolna mają możliwość podłączenia się do sieci telekomunikacyjnej. Sołectwo obsługiwane jest przez Rejon Telekomunikacji Polskiej w Ostródzie.

2.7 Funkcje, jakie pełni Stolno

- ➡ **funkcja mieszkalna**, przeważa zabudowa jednorodzinna, brak jest domów wielorodzinnych, tzw. bloków. W jednym budynku mieszkają rodziny wielopokoleniowe. Brak jest mieszkań komunalnych stanowiących własność gminy;
- ➡ rozwijająca się **funkcja turystyczna** (z uwagi na atrakcyjne położenie oraz walory przyrodnicze wieś ma ogromny potencjał do rozwoju turystyki wiejskiej – w szczególności agroturystyki).

2.8 Sfera gospodarcza

Rolnictwo

Wskaźnik waloryzacji (uwzględnia jakość gleb, rzeźbę terenu, stosunki wodne i klimat) gminy Miłakowo, w tym miejscowości Stolno należy do wyższych w województwie warmińsko - mazurskim. Średni wskaźnik w województwie wynosi 65,3 a w gminie Miłakowo 72,6 pkt.. Stwarza to wysoką wartość rolniczej przestrzeni produkcyjnej.

Tabela nr 5. Rolnictwo w Stolnie

Sołectwo	Liczba mieszkańców	Ilość gospodarstw	Powierzchnia ogólna w ha
Stolno	87	2	442,21

Źródło: Urząd Miejski w Miłakowie

Pozostałe branże sfery gospodarczej

W Stolnie nie ma przedsiębiorców, mieszkańcy dojeżdżają do pracy do Miłakowa, Morąga i Ornety.

Miejsca pracy

- ➔ działalności pozarolnicze poza miejscowością.

Miejsca noclegowe, hotelowe, gastronomia itp.

- ➔ Brak miejsc noclegowych i hotelowych;
- ➔ Brak miejsc gastronomicznych.

Szlaki turystyczne

Brak w Stolnie wyznaczonych szlaków pieszych, ścieżek rowerowych i dydaktycznych. Zachowane drogi i leśne dukty mogą być podstawą wytyczenia atrakcyjnych szlaków turystycznych pieszych, rowerowych i konnych. Walory przyrodnicze mogą być podstawą do wyznaczenia ekologicznych ścieżek edukacyjnych, podobnie zabytki archeologiczne zaproszą amatorów historii.

2.9 Potencjał społeczny

Sytuacja demograficzna

Liczba mieszkańców wsi w ciągu ostatnich lat nieznacznie spadła. Jednakże w porównaniu z innymi wiejskimi miejscowościami Warmii i Mazur nie jest to zjawisko szczególnie niepokojące. Wśród mieszkańców przeważają osoby w wieku produkcyjnym oraz dzieci i młodzież.

Tabela nr 6. Stan ludności Stolna w ostatnich 5-ciu latach

ROK	LICZBA OSÓB
2003	94
2004	92
2005	94
2006	91
2007	87

Źródło: dane Urzędu Miejskiego w Miłakowie

Tabela nr 7. Szczegółowe dane demograficzne dla roku 2007

ROK	OGÓŁEM	Dzieci	Mężczyźni	Kobiety	Wiek produkcyjny		Wiek poprodukcyjny	
					M	K	M	K
2007	87	26	45	42	32	21	1	7

Źródło: dane Urzędu Miejskiego w Miłakowie

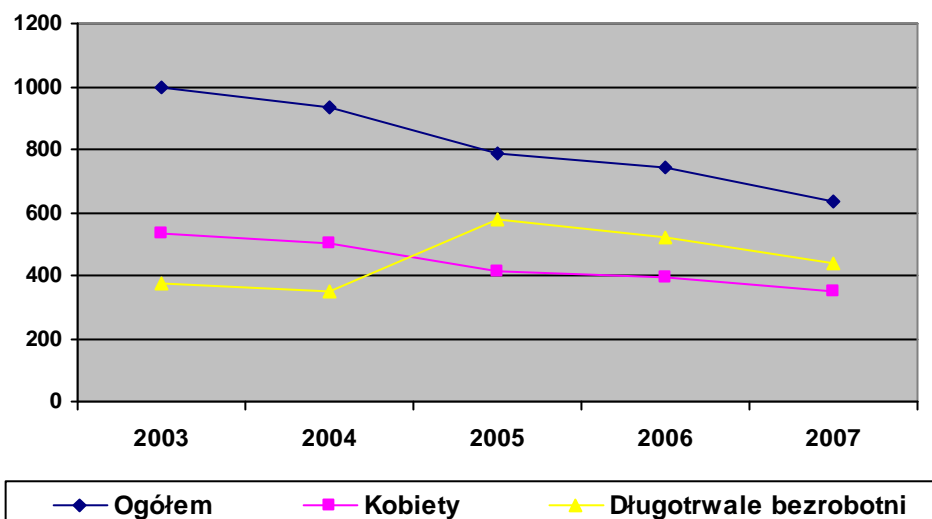
Wykres nr 1. Struktura wieku wg podstawowych 3-ech grup funkcjonalnych



Źródło: opracowanie własne na podstawie danych z UM Miłakowo

Spośród dorosłych mieszkańców wsi zdecydowana większość pracuje poza miejscem zamieszkania. Tylko mały odsetek ludności formy zarobkowania opiera o działalność w sektorze rolno-hodowlanym. Sytuacja braku pracy najczęściej dotyczy mieszkańców o niskich bądź zdezaktualizowanych kwalifikacjach zawodowych.

Wykres nr 2. Liczba osób bezrobotnych w gminie Miłakowo



Źródło: Opracowanie własne na podstawie danych PUP Ostróda.

Stopa bezrobocia w województwie warmińsko - mazurskim znacznie spadła w ostatnich kilku latach. Taka sytuacja ma również w całej gminie Miłakowo. Jak obrazuje powyższy wykres, mimo systematycznego spadku liczby osób bezrobotnych, utrzymują się dwie niepokojące tendencje: przewaga kobiet w liczbie bezrobotnych i wysoki udział osób długotrwale bezrobotnych w ogólnej liczbie pozostających bez pracy.

Opieka społeczna

Społeczno - ekonomiczne różnicowanie się społeczeństwa wywołuje wzrost zapotrzebowania na usługi opiekuńcze. Wzrost wydatków na opiekę społeczną wynika nie tylko z ubóstwa. Funkcjonują również programy rządowe, mające na celu ochronę poziomu życia rodzin. Uwarunkowania ustawowe przesunęły pewne grupy osób

z urzędów pracy, gdzie pobierały zasiłek dla bezrobotnych, do Gminnych Ośrodków Pomocy Społecznej, które obejmują ich gwarantowanymi zasiłkami okresowymi.

Najczęstszym powodem przyznawania pomocy w formie pieniężnej czy naturze jest obecnie trudna sytuacja materialna rodzin dotkniętych bezrobociem. Dla wielu tych rodzin jest to jedyne źródło utrzymania. Podobnie długotrwała choroba i niepełnosprawność to jedne z ważniejszych przyczyn objęcia pomocą społeczną. Zjawisko to dotyczy w większości osób starszych, przeważnie rencistów i emerytów. Innym zgłaszanym przez M-GOPS problemem społecznym o trudnych do przewidzenia skutkach, jest uzależnienie się części rodzin korzystających z częstej pomocy i ztracanie własnej aktywności oraz inwencji w rozwiązywaniu trudnych problemów życiowych i ekonomicznych.

Tabela nr 8. Liczba osób korzystających z usług M-GOPS w latach 2003 - 2007

Rok	Liczba osób korzystających ze wsparcia ośrodka	Liczba rodzin	Liczba osób w rodzinach
2003	231	208	840
2004	335	334	1322
2005	812	304	1169
2006	952	342	1244
2007	613	324	1192

Oświata w roku szkolnym 2007/8

Gmina Miłakowo prowadzi 1 przedszkole samorządowe, w którym jest 5 oddziałów w tym 3 „zerówki”, 2 szkoły podstawowe: w Miłakowie i Boguchwałach, 1 gimnazjum w Miłakowie. Z placówek znaczenia ponadlokalnego w Miłakowie zlokalizowany jest Specjalny Ośrodek Szkolno-Wychowawczy, w którym naukę pobierają dzieci z upośledzeniem umysłowym stopnia lekkiego. Stan techniczny bazy do nauczania, którą dysponują placówki oświatowe jest niezadowalający, mimo iż szkoły są na bieżąco modernizowane. Wszystkie szkoły posiadają pracownie komputerowe oraz dostęp do Internetu.

Dzieci mieszkające w Stolnie uczęszczają do przedszkola, szkoły podstawowej i gimnazjum w Miłakowie. Ze względu na godziny dojazdu ze szkoły dzieci nie korzystają z zajęć pozalekcyjnych.

Kultura i sport

Życie kulturalne i sportowe oraz turystyka są ważnym elementem funkcjonowania każdej społeczności. Umożliwiają spędzenie wolnego czasu w atrakcyjny sposób, jednocześnie stanowią dodatkową ofertę dla przebywających w miejscowości gości. Podobną funkcję pełnią wobec mieszkańców gminy.

Brak jest w Stolnie urządzonych i ciekawie zagospodarowanych miejsc sportowo-rekreacyjnych i kulturalnych służących wszystkim mieszkańcom i gościom.

Mieszkańcy miejscowości podkreślają chęć wspólnego organizowania w ciągu całego roku imprez sportowo - rekreacyjnych, brak jest jednak odpowiedniej infrastruktury niezbędnej do ich organizacji.

Akcesja do Unii Europejskiej przyniosła zmiany również społeczne, zaczyna promować się aktywność i przedsiębiorczość. Mieszkańcy Stolna obserwują te zmiany, widzą budowane i remontowane w innych gminach świetlice, boiska, miejsca spotkań. Chcą, aby objęły one zarówno ich jak i ich miejscowość. Zdają sobie sprawę, że bez podniesienia swojej wiedzy nie będą mogli skutecznie znaleźć się w otaczającej ich nowej rzeczywistości. Chcą się uczyć, by pomóc sobie i swoim dzieciom.

Rynek pracy wymusza konieczność podnoszenia swoich kwalifikacji zawodowych i niejednokrotnie zmusza do przekwalifikowania. Niezbędne jest również podnoszenie kwalifikacji prospołecznych i edukacja ekologiczna mieszkańców.

Podczas spotkań i rozmów z mieszkańcami wielokrotnie podkreślano potrzebę powstania nowoczesnej świetlicy stanowiącej centrum rozwoju miejscowości oraz placu zabaw. Władze samorządowe Miłakowa mają świadomość tego, jak ważna jest integracja i aktywizacja społeczności lokalnej.

Ukształtowanie przestrzeni publicznej

- Brak uporządkowanej, zorganizowanej przestrzeni publicznej – wiejskiej służącej mieszkańcom w różnym wieku.
- Brak miejsc zabaw dla dzieci.

Poczta, kościół, posterunek policji, straż pożarna

W Stolnie nie ma poczty, na terenie gminy Miłakowo funkcjonuje jedna placówka pocztowa w Miłakowie, która w pełni zaspokaja potrzeby mieszkańców całej gminy.

W Stolnie nie ma kościoła ani kaplicy. Znakomita większość mieszkańców jest wyznania rzymskokatolickiego. Wieś należy do parafii w Miłakowie. Z okazji Świąt Wielkanocnych i innych ważniejszych uroczystości kościelnych do wsi przyjeżdża ksiądz.

Bezpieczeństwem mieszkańców zajmuje się dzielnicowy zatrudniony w Posterunku Policji w Miłakowie. W posterunku policji zatrudnionych jest 5 policjantów, których zadaniem jest zapewnienie bezpieczeństwa mieszkańcom gminy.

W Stolnie brak jest Ochotniczej Straży Pożarnej, najbliższa jednostka znajduje się w Miłakowie.

Charakterystyka opieki zdrowotnej

Opieka zdrowotna w miejscowości Stolno zapewniana jest przez dwa Kontraktowe Gabinety Lekarskie oraz dwa Kontraktowe Gabinety Stomatologiczne funkcjonujące w mieście Miłakowo. W pobliskim Miłakowie jest jedna apteka. Stan opieki lekarskiej i dostęp do usług medycznych na terenie Stolno jak również w całej gminie jest dobry.

Poziom organizacji mieszkańców

Społeczność Stolna jest zgrana i mocno związana z miejscem zamieszkania i pracy, jaką stanowi wieś. Są to ludzie bardzo ze sobą zżyci, lubią wspólnie spędzać czas, podkreślane są dobre stosunki sąsiedzkie. Obecnie jest im tylko trudno odnaleźć się w zmieniającej się rzeczywistości i dostosować do warunków integracji europejskiej.

Niewielki odsetek mieszkańców to ludzie stosunkowo mało zaradni, zagubieni w otaczającej ich rzeczywistości i często bezradni. Należy uczynić wszystko, by móc pomóc zarówno im jak i ich rodzinom. Szczególny nacisk należy kłaść na działania edukacyjne umożliwiające tym ludziom podniesienie ich kwalifikacji zarówno zawodowych jak i społecznych.

Rada Sołecka wybrana spośród mieszkańców w roku 2007 cieszy się społecznym poparciem i szacunkiem pozostałych mieszkańców. Sołtysem miejscowości została wybrana Pani Lidia Kołodziej. W skład Rady Sołeckiej wchodzi:

1. Dorota Wolnomiejska
2. Marcin Kołodziej

Lokalni liderzy skupieni w Radzie Sołeckiej, są mocno zaangażowani w rozwój miejscowości.

Gościnność mieszkańców Stolna jest godna pozazdroszczenia, życzliwi, uśmiechnięci i zgrani mieszkańcy budzą szacunek i chęć pozostania w miejscowości dłużej.

Organy Sołectwa:

- ➔ stanowiący i kontrolny: **zebranie wiejskie (mieszkańców)**
- ➔ wykonawczy: **sołtys**
- ➔ doradczy: **rada sołecka**

Dzięki działalności mieszkańców droga dojazdowa do Stolna została wyrównana umożliwiając bezpieczny i w miarę wygodny dojazd do pracy i szkoły. Corocznie organizowany jest konkurs na najpiękniejszą posesję w gminie, w której stolniczanie biorą czynny udział niejednokrotnie odnosząc sukcesy.

Rozdział 3 Diagnoza możliwości rozwojowych Stolna - analiza SWOT

Podczas zebrania wiejskiego i spotkań z mieszkańcami poświęconych dyskusji nad **Planem Odnowy Miejscowości Stolno**, mieszkańcy zwrócili uwagę na swoje atuty, silne strony, zauważając także słabości i zagrożenia .

Diagnoza możliwości rozwojowych na spotkaniach przedstawia się następująco. Najistotniejszym **atutem** Stolna okazało się samo malownicze położenie miejscowości, piękne, spokojne otoczenie, z dala od uciążliwości miejskich i z dala od ruchliwych tras komunikacyjnych, atrakcyjne krajobrazowo i przyrodniczo środowisko, a przede wszystkim zgrana, dość dobrze zintegrowana i przyjazna wobec siebie społeczność, życzliwie odnosząca się do przybywających nowych mieszkańców, jak i do zasiedziałych sąsiadów. Dobrze zorganizowani i uspołecznieni mieszkańcy, mimo, że na razie nieliczni, to największy atut sołectwa.

Wśród **silnych stron** Stolna wymieniano przede wszystkim dobre stosunki sąsiedzkie, wspólne działania na rzecz utworzenia miejsca spotkań i placu zabaw. Wysoko i dobrze oceniono działania lokalnych liderów – sołtysa i całej rady sołeckiej.

Słabością Stolna jest brak komunikacji publicznej (autobusów), kiepskie drogi, Podczas spotkań z mieszkańcami oceniających sołectwo wskazano na niewystarczającą liczbę

działań na rzecz mieszkańców, w tym przede wszystkim brak szkoleń. Odczuwalny jest także brak oferty z zakresu sportu, kultury i rekreacji.

Mieszkańcy Stolna wskazali „**co należy zrobić**” w ich miejscowości.

Najważniejsze to:

- ➔ Utworzenie plenerowego miejsca spotkań;
- ➔ Utworzenie placu zabaw dla dzieci;
- ➔ Poprawienie wyglądu terenów sołeckich oraz gospodarstw prywatnych;
- ➔ Stworzenie estetycznej przestrzeni publicznej, wspólnej – np. place, ławki, trakty piesze w miejscowości, oświetlenie wsi;
- ➔ Wypromowanie miejscowości, zachęcenie do jej odwiedzania lub do zamieszkania w niej;
- ➔ Organizowanie działań na rzecz dzieci i młodzieży np. warsztaty artystyczne fotograficzne, zajęcia pozalekcyjne, zawody sportowe itp.;
- ➔ Organizowanie działań na rzecz dorosłych aktywizujących społeczność lokalną – szkolenia:
 - ❖ w zakresie obsługi komputera,
 - ❖ technik aktywnego poszukiwania pracy, jak również szczególnie w okresie zimowym – ze względu na specyfikę pracy w rolnictwie:
 - ❖ spotkania z ciekawymi ludźmi,
 - ❖ warsztaty szkoleniowe poświęcone technikom pracy w starych zawodach (wikliniarstwo, kowalstwo),
 - ❖ robótki ręczne, poznawanie innych kultur, np. w dziedzinie kulinarnej,
 - ❖ szkolenia dla rolników pozwalające im dostosować swoją działalność do warunków unijnych, podnoszące ich wiedzę o możliwościach ubiegania się o środki unijne i inne.
- ➔ Inwestycje infrastrukturalne w miejscowości (kanalizacja, oświetlenie we wsi).

Zadeklarowano współdziałanie w realizacji wielu z przedsięwzięć uznanych za ważne.

Na pytanie „**Co mieszkańcy mogą sami zrobić dla miejscowości?**”, „**W jaki sposób mógłby Pan/Pani uczestniczyć w pracy na rzecz swojej miejscowości?**” wskazano:

- ➔ pomoc w wykonywaniu wszelkich prac porządkowych, przy urządzeniu terenów zielonych;
- ➔ zadbanie o czystość i porządek w miejscowości, poprawa estetyki miejsc wspólnych ale także domostw prywatnych;
- ➔ uczestnictwo w szkoleniach, pomoc organizacyjna na rzecz spotkań integracyjnych, imprez kulturalnych, festynów, warsztatów;
- ➔ podjęcie działań związanych z ochroną środowiska, takich jak np. segregacja odpadów, akcja na rzecz niepalenia w piecach szkodliwych odpadów, tworzenie wiejskich terenów zielonych.

3.1 Analiza SWOT

Nazwa SWOT jest akronimem angielskich słów Strengths (mocne strony), Weaknesses (słabe strony), Opportunities (szanse w otoczeniu), Threats (zagrożenia w otoczeniu).

Jest ona efektywną metodą identyfikacji słabych i silnych stron miejscowości oraz badania szans i zagrożeń, jakie stoją przed miejscowością. SWOT zawiera określenie czterech grup czynników:

- „**mocnych stron**” – uwarunkowań wewnętrznych, które stanowią silne strony miejscowości i które należy wykorzystać sprzyjać będą jej rozwojowi (utrzymać je jako mocne i na których należy oprzeć jej przyszły rozwój);
- „**słabych stron**” – uwarunkowań wewnętrznych, które stanowią słabe strony miejscowości i które nie wyeliminowane utrudniają będą jej rozwój (ich oddziaływanie należy minimalizować);
- „**szans**” - uwarunkowań zewnętrznych, które nie są bezpośrednio zależne od zachowania społeczności wiejskiej, ale które mogą być traktowane jako szanse, i przy odpowiednio podjętych przez nią działaniach, wykorzystane jako czynniki sprzyjające rozwojowi miejscowości;
- „**zagrożeń**” - uwarunkowań zewnętrznych, które także nie są bezpośrednio zależne od zachowania społeczności wiejskiej, ale które mogą stanowić zagrożenie dla jej rozwoju (należy unikać ich negatywnego oddziaływania na rozwój miejscowości).

Przedstawiona poniżej analiza mocnych i słabych stron oraz szans i zagrożeń jest syntezą poszczególnych obszarów życia społeczno-gospodarczego miejscowości.

Poniższy zbiór informacji o mocnych i słabych stronach miejscowości i stojących przed nią szansach i zagrożeniach jest uzgodnioną wypadkową wiedzy o stanie i potrzebach miejscowości ułożonych przekrojowo (w ramach poszczególnych obszarów życia społeczno - gospodarczego).

Analiza SWOT jest kontynuacją i podsumowaniem diagnozy stanu miejscowości i w niej znajduje uzasadnienie większość rozstrzygnięć.

Mocne strony wsi	Słabe strony wsi
<ul style="list-style-type: none"> ➤ wysokie walory krajobrazu ➤ czyste otoczenie i środowisko naturalne ➤ aktywna i otwarta społeczność lokalna, zaangażowanie lokalnych liderów ➤ tereny do zagospodarowania na cele kulturalne, rolnicze, przetwórstwa spożywczego, turystyczne i mieszkalne ➤ brak uciążliwego przemysłu ➤ dobre warunki do rozwoju rolnictwa ekologicznego ➤ zwiększone zainteresowanie mieszkańców estetyką otoczenia ➤ wzrastająca średnia długość życia mieszkańców ➤ 	<ul style="list-style-type: none"> ➤ niesprawna oczyszczalnia ścieków ➤ brak małej architektury ➤ brak ciągów pieszych (chodników) ➤ zły stan nawierzchni dróg ➤ wysokie bezrobocie strukturalne ➤ niski stan zasobności gospodarstw domowych ➤ zły stan techniczny budynków przeznaczonych na świetlicę wiejską, brak placu zabaw, miejsca spotkań dla mieszkańców i boiska sportowo - rekreacyjnego ➤ niedostateczna baza do rozwoju sportu ➤ peryferyjne położenie w stosunku do ośrodka gminnego, ➤ brak dogodnej komunikacji publicznej - daleko do przystanków

	<ul style="list-style-type: none"> ➤ brak organizacji pozarządowych ➤ utrudniony dostęp do Internetu ➤ brak odpowiedniej infrastruktury turystycznej (oznakowanie tras, miejsca atrakcyjnych, tablice informacyjne, miejsca wypoczynku, mała gastronomia, miejsca noclegowe itp.) ➤ niewystarczająca promocja walorów miejscowości i jej otoczenia (w tym np. w Internecie) ➤ niskie wykształcenie mieszkańców
Szanse	Zagrożenia
<ul style="list-style-type: none"> ➤ możliwość uzyskania środków finansowych ➤ moda na mieszkanie „za miastem” ➤ pozyskanie inwestorów ➤ promocja walorów sołectwa ➤ wspieranie przez państwo inicjatyw lokalnych ➤ rozwój aktywnej turystyki ➤ promowanie i dofinansowanie tworzenia alternatywnych źródeł dochodów na wsi ➤ możliwość podnoszenia własnych kwalifikacji przez mieszkańców ➤ wykorzystanie walorów przyrodniczych w tym dla rozwoju turystyki ➤ możliwość stworzenia atrakcyjnego krajobrazowo, wygodnego i bliskiego naturze miejsca zamieszkania w przyjaznym środowisku społecznym ➤ rozwój nowych miejsc pracy – w usługach na rzecz rekreantów , poprzez rozwinięcie agroturystyki ➤ współpraca z gminą przy realizacji strategii rozwojowej ➤ sprzyjająca polityka regionalna, w tym adresowana do rozwoju obszarów wiejskich, ze strony rządu i władz wojewódzkich uczestnictwo m.in. w Programie Rozwoju Obszarów Wiejskich na lata 2007-2013 ➤ zwiększanie się dostępności do kapitałów i środków pomocowych, w tym z UE ➤ popyt w Polsce i Europie na usługi turystyczne, oparte o zasoby przyrodnicze oraz walory kulturowe ➤ możliwość korzystania z energii odnawialnej ➤ wzrastająca zainteresowanie zdrowym stylem życia i czynnym wypoczynkiem ➤ istniejące przepisy prawne w odniesieniu do środowiska ➤ rosnące zainteresowanie ochroną środowiska 	<ul style="list-style-type: none"> ➤ nieumiejętność wykorzystania środków pomocowych Unii Europejskiej ➤ niewystarczające fundusze na dalszy rozwój infrastruktury technicznej i komunikacyjnej, a także na właściwe zagospodarowanie terenów ważnych dla wizerunku miejscowości i funkcjonowania jej społeczności ➤ wstąpienie do UE (wzrost konkurencyjności, odpływ młodzieży za pracą, upadanie małych i drobnych gospodarstw rolnych) ➤ duża konkurencja ze strony innych samorządów w ubieganiu się o środki pomocowe. ➤ zła sytuacja rolnictwa ➤ rosnące bezrobocie – degradacja społeczeństwa ➤ stagnacja w kraju ➤ rosnąca przestępczość i patologie społeczne ➤ brak środków finansowych na realizację planu ➤ zbyt duża biurokracja w pozyskiwaniu funduszy unijnych ➤ starzenie się społeczeństwa ➤ brak zainteresowania inwestorów zewnętrznych ➤ wysokie koszty inwestycji infrastrukturalnych ➤ mała skuteczność edukacji ekologicznej

Rozdział 4 Wizja rozwoju miejscowości Stolno

Wizja jest wyrażeniem, które określa główny cel miejscowości, jej „sens życia”. Jest wyrazem dążeń i oczekiwań w stosunku do miejscowości, dla której została sformułowana. Wizja pokazuje pozytywny obraz sołectwa Stolno w perspektywie 6 lat.

Przeprowadzone analizy i wyartykułowane potrzeby mieszkańców, pozwalają na określenie głównych celów planu. Cele te będą wyznacznikiem kierunku wszystkich działań objętych planem.

Dlaczego chcemy odnowy wsi?

- ➔ nasza wieś ma wszelkie szanse rozwojowe – jesteśmy młodą społecznością, mamy sporo atrakcyjnych terenów, chętnie powitamy nowych mieszkańców ceniących spokój i kameralność, a także życzliwych sąsiadów, jesteśmy „skazani” na rozwój;
- ➔ chcemy żyć w pięknym estetycznym otoczeniu;
- ➔ chcemy pobudzić w nas aktywność;
- ➔ chcemy poprawić warunki codziennego życia, wyrównać nasze szanse z miastem i większymi ośrodkami naszej gminy;
- ➔ chcemy zapewnić dobre warunki dla młodych, nie tylko młodzieży i dzieci ale i dla dorosłych, chcących rozwijać swoje możliwości i umiejętności;
- ➔ nie chcemy zapominać o osobach starszych, którzy również zadeklarowali chęć podnoszenia swojej wiedzy a my możemy podczas wspólnych spotkań korzystać z ich wiedzy i doświadczenia;
- ➔ chcemy skorzystać z okazji sfinansowania naszych marzeń np. poprzez pomoc unijną.

Jak się zorganizujemy?

Stworzymy grupę odnowy wsi, w skład której wejdą ludzie związani ze Stolnem – w różnym wieku, z różnym wykształceniem, zarówno stali „starzy” mieszkańcy jak i ci nowi – którzy chcą budować tu swoje domy i którzy za chwilę zwiążą swoje życie z nami. Będziemy ich włączać w nasze dotychczasowe działania, wspólnie realizować będziemy wiele działań. Do grupy tej chcielibyśmy zaprosić przedstawicieli samorządu, którzy pomogliby nam w działaniach aktywizujących naszą społeczność (np. przy organizacji szkoleń, rejestracji stowarzyszenia, organizacji festynów wiejskich, pozyskiwania środków zewnętrznych i trenerów, którzy mogliby prowadzić z nami zajęcia szkoleniowe).

Wizja jest zapisem woli mieszkańców i ich deklaracją wspólnego urzeczywistniania nakreślonych celów.

Wizja w swej istocie łączy wszystkie środowiska, siły i osoby na rzecz jej realizacji, jednak bez wskazywania sposobów i środków.

Wizja miejscowości **Stolno**:

1.	Wieś zadbana i uporządkowana, barwna i kwitnąca: <ul style="list-style-type: none"> ➤ estetyczne domy, piękne ogrody, dobrze zagospodarowany teren wokół nowoutworzonej świetlicy.
2.	Wieś zintegrowana, aktywna i nowoczesna: <ul style="list-style-type: none"> ➤ promowanie aktywnych mieszkańców, ➤ tworzone organizacja pozarządowa, aktywne grupy nieformalne, w tym młodzieżowe.
3.	Wieś atrakcyjna dla zamieszkania: <ul style="list-style-type: none"> ➤ dobra infrastruktura społeczna i techniczna.
4.	Wieś kameralna i chroniąca środowisko: <ul style="list-style-type: none"> ➤ selektywna zbiórka śmieci, ➤ edukacja ekologiczna.
5.	Wieś wygodna i bezpieczna z rozwiniętą infrastrukturą techniczną: <ul style="list-style-type: none"> ➤ oczyszczalnia ścieków, ➤ dobra jakość dróg, ➤ oświetlenie dróg, ➤ trakty piesze.
6.	Wieś dążąca do poprawy jakości życia jej mieszkańców: <ul style="list-style-type: none"> ➤ boisko sportowo – rekreacyjne, ➤ plac zabaw, ➤ miejsce spotkań dla mieszkańców.
7.	Wieś dbająca o rozwój intelektualny i społeczny wszystkich swoich mieszkańców: <ul style="list-style-type: none"> ➤ zajęcia pozalekcyjne dla dzieci i młodzieży, ➤ szkolenia dla dorosłych mieszkańców miejscowości.
8.	Wieś, w której rozwija się nowoczesną działalność rolniczą: <ul style="list-style-type: none"> ➤ rolnictwo zmodernizowane, ekologiczne, dochodowe.

Rozdział 5. Priorytety, cele, zadania i karty zadań planu

Rozwój infrastruktury technicznej i społecznej ma decydujące znaczenie dla powodzenia programów rozwoju obszarów wiejskich. Od poziomu rozwoju infrastruktury technicznej zależy to jak będzie rozwijało się lokalna gospodarka i jak będą zaspokajane potrzeby społeczne mieszkańców. Znajduje to swoje odzwierciedlenie w Planie Odnowy Miejscowości Stolno. Będzie to wymagać koncentracji środków na rozbudowę i modernizację infrastruktury technicznej i społecznej.

Podjęcie działań na rzecz kształtowania świadomości oraz wrażliwości ekologicznej mieszkańców gminy w tym Stolna świadczy o głębokim zrozumieniu problemów związanych z ochroną środowiska naturalnego. Akcje edukacyjne, i promocyjne wskazane są przez mieszkańców jako bardzo ważne dla zrównoważonego rozwoju ich miejscowości.

Bogate dziedzictwo kulturowe, zabytki przyrodnicze i architektoniczne ulokowane w całej gminie Miłakowo są elementem warunkującym atrakcyjność turystyczną. Obok walorów estetyczno – poznawczych wzbogacają one życie kulturalne.

Wobec powyższego ważnym elementem działań rozwojowych jest utworzenie w Stolnie ogródka jordanowskiego i miejsca spotkań dla mieszkańców, co znacznie podniesie jakość życia mieszkańców i efektywnie wpłynie na atrakcyjność zamieszkania.

Bardzo ważnym elementem kształtującym warunki życia mieszkańców obszarów wiejskich, odpowiadającym standardom cywilizacyjnym i pozwalającym mieszkańcom realizować ich cele ekonomiczne, jest stworzenie im warunków do aktywnego uczestnictwa w gospodarczym życiu miejscowości i gminy. Podniesienie świadomości mieszkańców w zakresie możliwości rozwoju działalności gospodarczej może wymiernie podnieść standard życia całych rodzin.

Trudna sytuacja na rynku pracy, bezrobocie, szczególnie te długotrwałe spowodowane zanikiem aktywności należy do ważnych problemów społecznych i gospodarczych miejscowości. Realizacja priorytetów wymagać będzie koncentracji na rozszerzeniu zakresu stosowanych metod przeciwdziałania bezrobociu oraz na zapewnieniu warunków wdrażania nowych metod i technik pracy, a także na dostosowaniu społeczności do ery społeczeństwa informacyjnego.

Ważnym zadaniem władz samorządowych i społeczności lokalnej jest wspieranie wszelkich inicjatyw, służących rozwojowi Stolna i ułatwiających podejmowanie inwestycji.

Realizacja wszystkich priorytetów wymagać będzie mobilizacji mieszkańców do podejmowania działań na rzecz poprawy warunków i jakości życia. Aktywność mieszkańców w kierunku podejmowania działań wspierających rozwój społeczny i gospodarczy miejscowości będzie warunkiem krytycznym dla realizacji priorytetów niniejszego planu. Realizacja priorytetów rozwojowych wymaga osiągnięcia celów, które zgodne są z oczekiwaniami mieszkańców, jednocześnie będąc zgodnymi z najważniejszymi dokumentami planistycznymi gminy tj. Strategią Rozwoju Miasta i Gminy Miłakowo oraz Studium Uwarunkowań i Kierunków Zagospodarowania Przestrzennego Gminy Miłakowo.

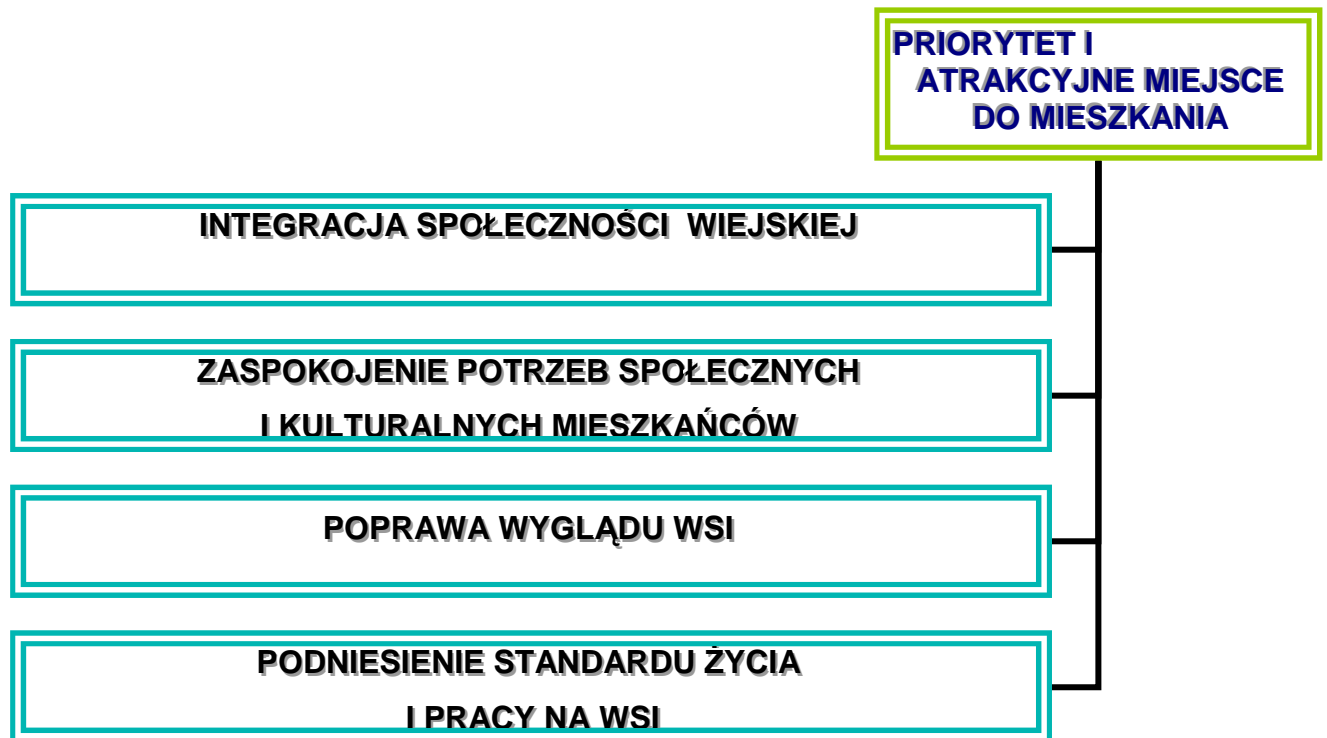
Kolejność poniższych priorytetów, celów i zadań nie stanowi ich hierarchii, są one równorzędne.



5.1 Priorytety

5.2 Cele i zadania

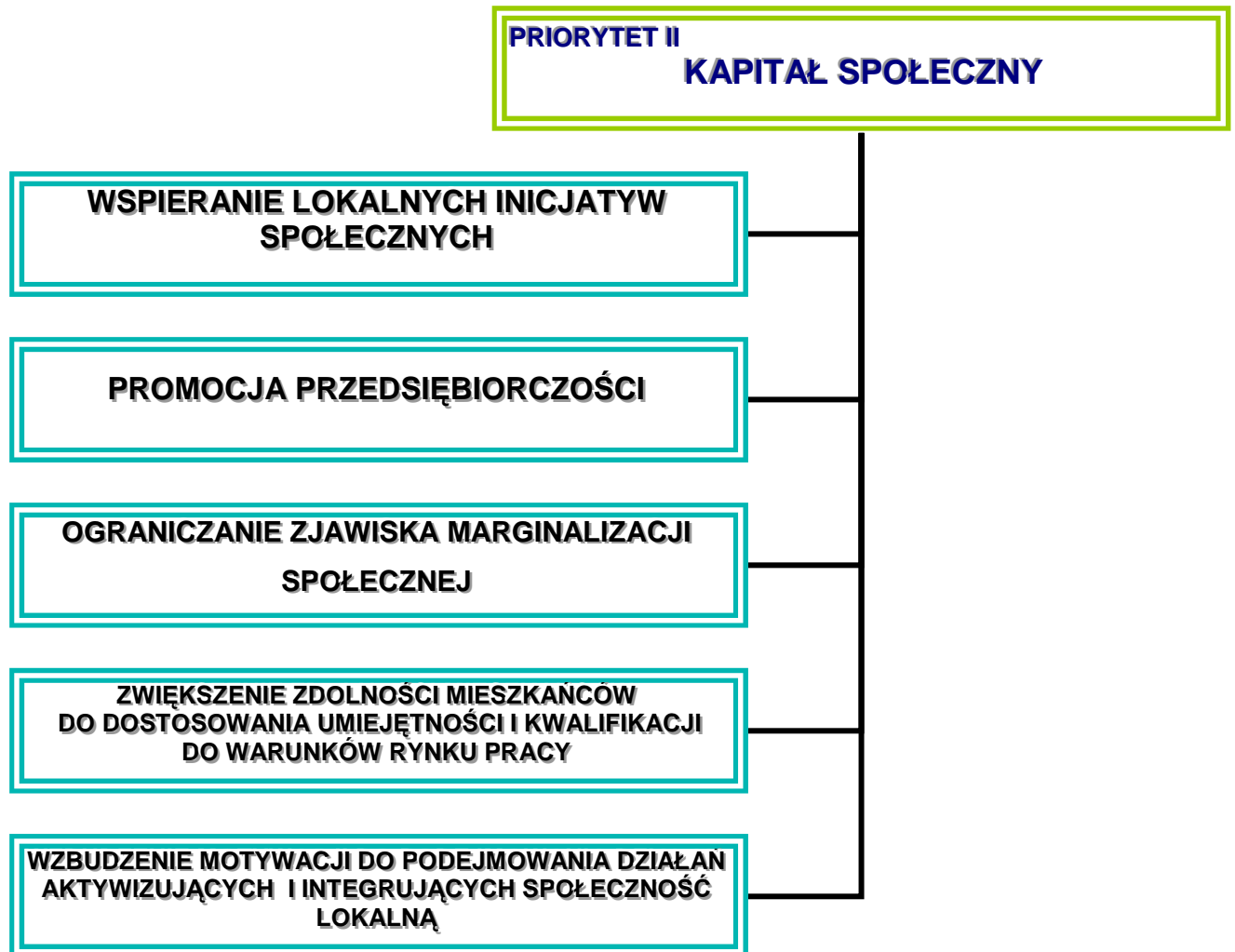
CELE PRIORYTETU I



ZADANIA DO PRIORYTETU I

1. Utworzenie ogródka jordanowskiego.
2. Utworzenie boiska sportowo - rekreacyjnego.
3. Utworzenie miejsca spotkań dla mieszkańców.

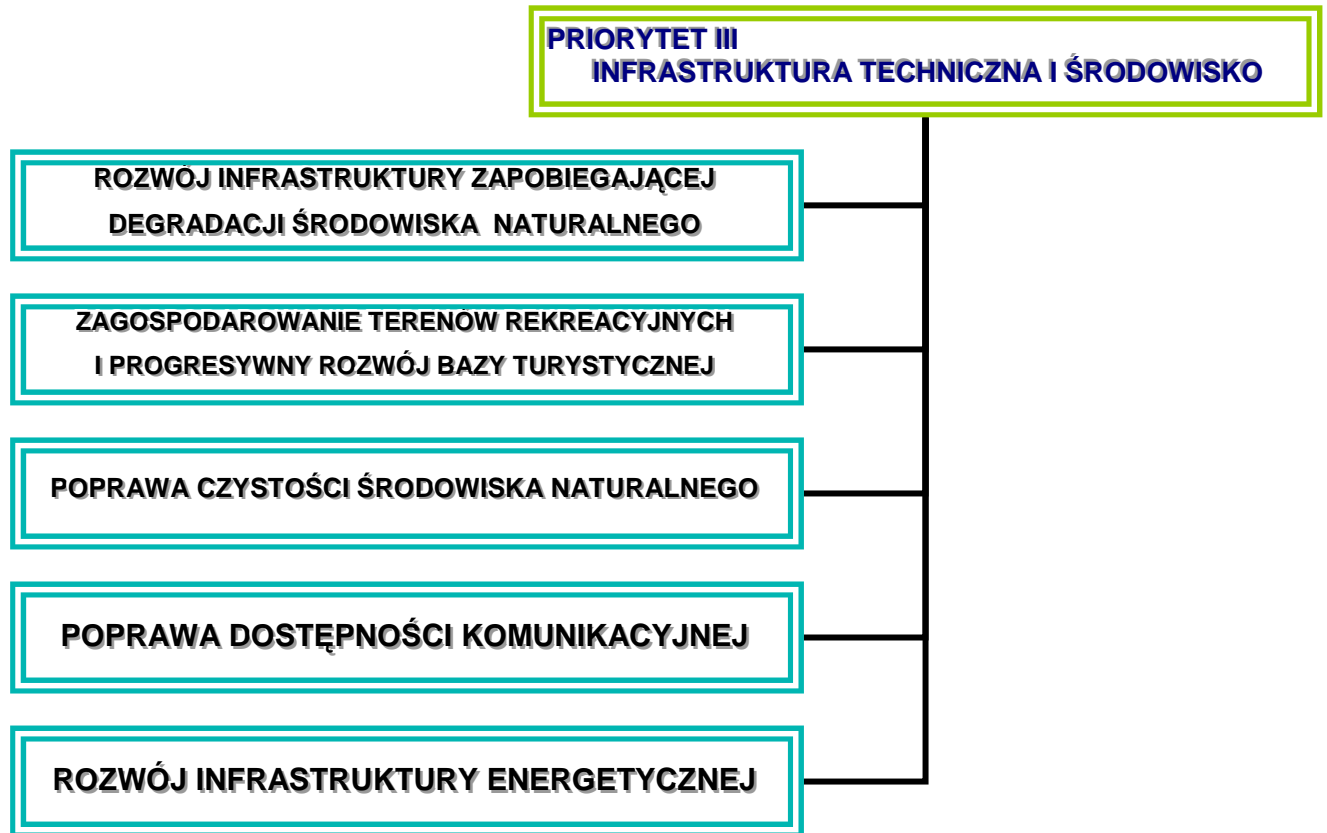
CELE PRIORYTETU II



ZADANIA DO PRIORYTETU II:

1. Organizacja czasu wolnego dzieci i młodzieży.
2. Organizacja kursów i szkoleń dla dorosłych.
3. Organizacja spotkań integrujących społeczność lokalną

CELE PRIORYTETU III



ZADANIA DO PRIORYTETU III

1. Budowa traktu pieszego w miejscowości.
2. Kształtowanie i rozwijanie świadomości oraz wrażliwości ekologicznej mieszkańców – edukacja ekologiczna.
3. Uzupełnienie oświetlenia wsi.
4. Tworzenie infrastruktury turystycznej - ścieżki rowerowe, piesze, konne.

5.3 Karty zadań ujętych w planie rozwoju wsi

PRIORYTET I	ATRAKCYJNE MIEJSCE DO MIESZKANIA
ZADANIE 1	Utworzenie ogródka jordanowskiego
Opis stanu istniejącego	Obecnie na terenie miejscowości Stolno nie ma placu zabaw, tzw. ogródka jordanowskiego dla dzieci. Dzieci nie mają możliwości korzystania z profesjonalnego sprzętu - infrastruktury rekreacyjnej i sportowej. Skutkuje to niską atrakcyjnością spędzania czasu na świeżym powietrzu. Stan taki wpływa również na to, iż dzieci mają gorszą kondycję fizyczną, więcej czasu spędzają bez ruchu, co prowadzi do powstawania wad postawy. Utworzenie placu zabaw dla dzieci z pewnością stworzy lepsze warunki do rozwoju zarówno fizycznego jak i psychicznego młodych ludzi, wpłynie pozytywnie na integrację środowiska lokalnego oraz przyczyni się do zmniejszenia liczby dzieci z wadami postawy. Zwiększy się również bezpieczeństwo dzieci, przestaną bawić się przy stawie i przy drodze powiatowej. Rodzice podczas wspólnych zabaw z dziećmi mogą je lepiej poznać i zacieśniać więzi rodzinne. Dzieci bawiąc się wspólnie lepiej się zintegrują. Inwestycja podniesie również atrakcyjność turystyczną obszaru.
Prace planowane w ramach projektu	<p>Utworzenie ogródka jordanowskiego dla dzieci</p> <ul style="list-style-type: none"> ➤ wyrównanie terenu, ➤ zasianie trawy, ➤ zakup i montaż urządzeń zabawowych dla dzieci <ul style="list-style-type: none"> ❖ piaskownica, ❖ zjeżdżalnia, ❖ huśtawki, ❖ równoważnia, itp. <p>Wszystkie urządzenia będą nowoczesne i bezpieczne – co będą potwierdzały stosowne certyfikaty,</p> <ul style="list-style-type: none"> ❖ ogrodzenie placu zabaw, ❖ zakup i montaż elementów dodatkowych (ławeczki drewniane, kosze na śmieci).
Beneficjenci ostateczni	Mieszkańcy Stolna i okolicznych wsi, w szczególności dzieci i młodzież

PRIORYTET I	ATRAKCYJNE MIEJSCE DO MIESZKANIA
ZADANIE 2	Utworzenie boiska sportowo-rekreacyjnego
Opis stanu istniejącego	W Stolnie nie ma boiska dla dzieci, brak jest również bramek, ławek dla kibiców, piłek do rozgrywania konkurencji sportowych. Brak ruchu i wysiłku fizycznego powoduje, że dzieci mają mniejsze od ich rówieśników szanse w zawodach sportowych oraz, co ważniejsze – istnieje zagrożenie, że wśród dzieci i młodzieży rozwijać się będą wady postawy.
Prace planowane w ramach projektu	<p>Utworzenie boiska sportowo-rekreacyjnego:</p> <ul style="list-style-type: none"> ➤ wyrównanie terenu, ➤ zasianie trawy, ➤ zakup i montaż: <ol style="list-style-type: none"> 1. bramek do piłki nożnej, małych 2x3, 2. słupków i siatki do piłki siatkowej, 3. ogrodzenia terenu boiska, 4. piłek do różnych dyscyplin sportowych, 5. zestaw badmintona, 6. ławek dla kibiców.

	7. koszy na śmieci
Beneficjenci ostateczni	<ul style="list-style-type: none"> ➤ Mieszkańcy gminy Miłakowo – w szczególności Stolna, ➤ Turyści odwiedzający w sezonie te okolice ➤ Mieszkańcy sąsiednich gmin

PRIORYTET I	ATRAKCYJNE MIEJSCE DO MIESZKANIA
ZADANIE 3	Utworzenie miejsca spotkań dla mieszkańców
Opis stanu istniejącego	Obecnie w Stolnie nie ma miejsca, w którym mieszkańcy mogliby spotkać się. Zebrania wiejskie organizowane były w domu sołtysa. Integracja i aktywizacja społeczności lokalnej nie może odbyć się bez miejsc wspólnych dla mieszkańców.
Prace planowane w ramach projektu	Utworzenie miejsca spotkań dla mieszkańców: <ol style="list-style-type: none"> 1. wyrównanie terenu 2. zasianie trawy, 3. zakup i montaż: <ul style="list-style-type: none"> ❖ dwóch wiat wraz z wyposażeniem (stoły i ławki, kosze na śmieci, grill...)
Beneficjenci ostateczni	<ul style="list-style-type: none"> ➤ Mieszkańcy Stolna ➤ Turyści

PRIORYTET II	KAPITAŁ SPOŁECZNY
ZADANIE 1	Organizacja czasu wolnego dzieci i młodzieży
Opis stanu istniejącego	Zajęcia pozaszkolne dla dzieci i młodzieży z gminy Miłakowo organizowane są w placówkach szkolnych, tj. w szkole w Miłakowie i w Boguchwałach. Dzieci ze wsi Stolno ze względu na zaplanowane godziny dojazdu ze szkoły nie mogą korzystać z tej formy organizacji czasu wolnego. We wsi Stolno mieszka 26 dzieci. Brak jest we wsi świetlicy wiejskiej, ogródka jordanowskiego i boiska sportowo - rekreacyjnego, w związku z czym dzieciom pozostaje zabawa „pod chmurką”. Ze względu na niski status społeczny i małą świadomość rodziców we wsi nie ma komputera, nawet bez dostępu do Internetu.
Prace planowane w ramach projektu	<ul style="list-style-type: none"> ➤ zajęcia pozalekcyjne w świetlicy (pod opieką instruktora): <ol style="list-style-type: none"> 1. obsługa komputera i Internetu, 2. świetlica terapeutyczna dla dzieci zagrożonych wykluczeniem społecznym, 3. wspólne z rodzicami czytanie książek – konkursy na ilustrację wykonaną przez całą rodzinę najciekawszej książki, 4. warsztaty fotograficzne, 5. nauka samopomocy, ➤ zajęcia sportowo-rekreacyjne dla dzieci i młodzieży (pod opieką instruktora) <ol style="list-style-type: none"> 1. zajęcia w siłowni, 2. tenis stołowy, 3. siatkówka plażowa, 4. piątki piłkarskie, 5. badminton 6. treningi sprawnościowe ogólnorozwojowe – kształtowanie zdrowej sylwetki i promocja zdrowia ➤ wspólne rodzinne spędzanie czasu w ogródku jordanowskim integrujące dzieci i ich rodziców.
Beneficjenci ostateczni	➤ Dzieci i młodzież z terenu gminy Miłakowo - w szczególności ze Stolna

PRIORYTET II	KAPITAŁ SPOŁECZNY
ZADANIE 2	Organizacja kursów i szkoleń dla dorosłych
Opis stanu istniejącego	<p>Obecnie mieszkańcy nie mają możliwości podnoszenia swoich kwalifikacji. Rok 1989 – początek transformacji ustrojowej skutkowałam zanikiem organizacji mieszkańców wsi i małych miasteczek. Wiejskie szkoły przestały istnieć – budynki sprzedano a świetlice wiejskie, dość prężnie działające zaczęły popadać w ruinę. Ludzie zajęci przystosowywaniem się do zmieniającej się sytuacji przestali interesować się otoczeniem. Akcesja do Unii Europejskiej przyniosła zmiany również społeczne, zaczyna promować się aktywność i przedsiębiorczość. Mieszkańcy Stolna obserwują te zmiany, widzą remontowane w innych gminach świetlice, boiska, miejsca spotkań. Chcą, aby objęły one zarówno ich jak i ich miejscowość. Zdają sobie sprawę, że bez podniesienia swojej wiedzy nie będą mogli skutecznie znaleźć się w otaczającej ich nowej rzeczywistości. Chcą się uczyć, by pomóc sobie i swoim dzieciom. Rynek pracy wymusza konieczność podnoszenia swoich kwalifikacji zawodowych i niejednokrotnie zmusza do przekwalifikowania. By móc się na nim znaleźć niezbędna jest wiedza, której wszyscy mieszkańcy Stolna nie mają.</p>
Prace planowane w ramach projektu	<p>➤ Kursy i szkolenia dla mieszkańców w zakresie:</p> <ol style="list-style-type: none"> 1. technik aktywnego poszukiwania pracy, 2. komunikacji społecznej, asertywności, 3. kształtowania właściwych postaw społecznych, 4. nauki języków obcych, 5. obsługi komputera i Internetu, 6. zajęcia kulinarne – poznawanie kuchni świata, 7. spotkania grupy samopomocowej AA, 8. robótki ręczne, 9. wikliniarstwo 10. warsztaty fotograficzne, <p>Szkolenia prowadzone będą przez specjalistów. W zakresie ich organizacji oraz pozyskiwania trenerów planuje się współpracę samorządu Miłakowo z Powiatowym Urzędem Pracy, organizacjami pozarządowymi i innymi instytucjami zajmującymi się szkoleniami.</p>
Beneficjenci ostateczni	➤ Mieszkańcy z terenu gminy Miłakowo – w szczególności mieszkańcy wsi Stolno

PRIORYTET II	KAPITAŁ SPOŁECZNY
ZADANIE 3	Organizacja spotkań integrujących społeczność lokalną
Opis stanu istniejącego	<p>Społeczność Stolna jest stosunkowo zgrana i zżyta. Ze względu na stosunkowo niewielką liczbę mieszkańców nie obserwuje się takich ludzkich reakcji jak zawiść, niechęć i brak szacunku dla innych. Brak w Stolnie zorganizowanych spotkań integrujących społeczność lokalną, podczas których mieszkańcy mogliby biesiadować całymi rodzinami. Dorośli mieszkańcy starają się zapewnić w miarę swoich możliwości bezpieczne miejsca spotkań dla swoich dzieci, wyznaczając teren do gry w piłkę poprzez koszenie miejsc równych, nie zagrażających zdrowiu dzieci. Nie są to jednak obszary, które można by uznać za odpowiednie do wspólnego spędzania czasu. Brak wyznaczonego bezpiecznego miejsca, ławek do siedzenia, piaskownicy dla dzieci, toalety w pobliżu powoduje, że we wsi nie ma spotkań integrujących. Rodziny zamykają się na swoich posesjach, które nie mogą pomieścić większej ilości osób.</p>
Prace planowane w ramach projektu	<p>➤ Utworzenie ośrodka społeczno – kulturalno – rekreacyjnego dla mieszkańców:</p> <ul style="list-style-type: none"> ❖ adaptacja pomieszczeń gminnych poprzez remont i wyposażenie na potrzeby świetlicy wiejskiej, ❖ utworzenie ogródka jordanowskiego,

	<ul style="list-style-type: none"> ❖ utworzenie boiska sportowo - rekreacyjnego, ❖ Utworzenie miejsca spotkań dla mieszkańców. <p>Realizacja tych zadań pozwoli mieszkańcom zrealizować wiele inicjatyw integrujących społeczność lokalną ale również integrujących rodziny. Mieszkańcy za ważne uznali organizowanie corocznych imprez, takich jak:</p> <ul style="list-style-type: none"> ➤ Sylwester ➤ Dzień dziecka ➤ Coroczny Rodzinny Festyn, połączony z rodzinnymi zawodami na najbardziej zgraną rodzinę ➤ Andrzejk ➤ Mikołajki <p>Większość imprez planuje się włączyć do kalendarza imprez gminnych zamieszczanego na stronie internetowej gminy Miłakowo i w materiałach promocyjnych gminy.</p>
Beneficjenci ostateczni	<ul style="list-style-type: none"> ➤ Mieszkańcy Stolna – dorośli, młodzież i dzieci ➤ Mieszkańcy z terenu gminy Miłakowo ➤ Turyści ➤ Sąsiedzi z innych gmin

PRIORYTET III	INFRASTRUKTURA TECHNICZNA I ŚRODOWISKO
ZADANIE 1	Budowa traktu pieszego w miejscowości
Opis stanu istniejącego	Wzmożony ruch na drogach obserwowany w ostatnich latach skutkuje wzrostem zagrożenia wypadkami drogowymi z udziałem pieszych. W Stolnie brak jest traktów pieszych, przez co wzrasta zagrożenie wypadkami. Ogródek jordanowski, boisko sportowo-rekreacyjne i świetlica wiejska usytuowane będą po jednej stronie drogi. Utworzenie traktu pieszego (chodnika z polbruk) przyczyni się do podniesienia bezpieczeństwa drogowego w miejscowości oraz znacznie zwiększy atrakcyjność zamieszkania i turystyczną obszar sołectwa.
Prace planowane w ramach projektu	<ul style="list-style-type: none"> ➤ Budowa traktu pieszego w miejscowości: <p>wyrównanie i utwardzenie terenu, - zakup i ułożenie kostki brukowej.</p> <ol style="list-style-type: none"> 1. przygotowanie podłoża 2. zakup i ułożenie kostki brukowej 3. zakup i ułożenie obrzeży
Beneficjenci ostateczni	<ul style="list-style-type: none"> ➤ Mieszkańcy gminy Miłakowo, w szczególności Stolna ➤ Turyści ➤ Potencjalni inwestorzy

PRIORYTET III	INFRASTRUKTURA TECHNICZNA I ŚRODOWISKO
ZADANIE 2	Edukacja ekologiczna mieszkańców
Opis stanu istniejącego	Mieszkańcy Stolna mają ogromne braki dotyczące świadomości ekologicznej oraz możliwości poprawy stanu środowiska naturalnego. W wielu posesjach przed domem założony jest piękny ogród, a za domem wysypisko śmieci. Stan ten powoli się zmienia, ale konieczne jest kształtowanie świadomości oraz wrażliwości ekologicznej mieszkańców po to, by pozytywne zmiany zachodziły szybciej. W Stolnie selektywną zbiórkę śmieci wprowadzono tylko w zakresie plastiku od czerwca 2007r., nie we wszystkich gospodarstwach są pojemniki na odpady stałe.
Prace planowane w ramach projektu	<p>podjęcie działań związanych z ochroną środowiska:</p> <ol style="list-style-type: none"> 1. poszerzenie oferty selektywnej zbiórki śmieci o szkło białe i kolorowe, baterie, 2. akcja na rzecz niepalenia w piecach szkodliwych odpadów, poprzedzona kampanią edukacyjną,

	<ol style="list-style-type: none"> 3. tworzenie wiejskich terenów zielonych – zarówno gospodarstw prywatnych jak i terenów wspólnych, 4. organizacja konkursu na najpiękniejszą posesję wsi Stolno letnią i zimową.
Beneficjenci ostateczni	Mieszkańcy Stolna, dorośli, dzieci i młodzież

PRIORYTET III	INFRASTRUKTURA TECHNICZNA I ŚRODOWISKO
ZADANIE 3	Uzupełnienie oświetlenia wsi.
Opis stanu istniejącego	Stolno nie jest właściwie oświetlone, we wsi brak jest lamp. W okresie zimowym ze względu na szybko zapadający zmrok mieszkańcy rzadko wychodzą ze swoich domów na spotkania z innymi osobami. Istnieje zagrożenie, że taka sytuacja doprowadzi do dalszej ich alienacji. Pełne oświetlenie całej miejscowości zwiększy bezpieczeństwo mieszkańców oraz jednocześnie atrakcyjność zamieszkania.
Prace planowane w ramach projektu	<ul style="list-style-type: none"> ➤ Oświetlenie Stolna <ol style="list-style-type: none"> 1. Uzyskanie zgody Zakładu Energetycznego 2. Instalacja lamp
Beneficjenci ostateczni	<ul style="list-style-type: none"> ➤ Mieszkańcy Stolna, dorośli, dzieci i młodzież ➤ Turyści

PRIORYTET III	INFRASTRUKTURA TECHNICZNA I ŚRODOWISKO
ZADANIE 4	Tworzenie infrastruktury turystycznej – ścieżki rowerowe, piesz, konne
Opis stanu istniejącego	W gminie Miłakowo położonej w Województwie Warmińsko-Mazurskim, słynnej z ogromnej ilości odwiedzających ją bocianów, brak jest ścieżek rowerowych, pieszych i konnych. Turysta nie ma też dostatecznej wiedzy dotyczącej ilości i adresów gospodarstw agroturystycznych. W Stolnie rolnicy nie prowadzą działalności agroturystycznej, ale chcą więcej wiedzieć o warunkach, jakie należy spełnić, aby , jak to oni nazywają – „przyjmować letników”. Malowniczo położone Stolno mają ogromną szansę na wzrost atrakcyjności turystycznej. Należy jednak zapewnić turystom aktywne spędzanie wolnego czasu, w tym między innymi poprzez utworzenie w całej gminie, nie tylko w Stolnie sieci ścieżek konnych, rowerowych i pieszych.
Prace planowane w ramach projektu	<ul style="list-style-type: none"> ➤ Utworzenie ścieżek: <ul style="list-style-type: none"> ❖ konnych, ❖ rowerowych, ❖ pieszych
Beneficjenci ostateczni	<ul style="list-style-type: none"> ➤ Mieszkańcy Stolna, dorośli, dzieci i młodzież ➤ Turyści

Rozdział 6. Harmonogram realizacji przedsięwzięć wraz z kosztorysem

Lp.	Rodzaj działania	Przewidywany koszt i termin realizacji							
		2008	2009	2010	2011	2012	2013	2014	2015
PRIORYTET I		ATRAKCYJNE MIEJSCE DO MIESZKANIA							
1	Utworzenie ogródka jordanowskiego		25.000						
2	Utworzenie boiska sportowo-rekreacyjnego		20.000						
3	Utworzenie miejsca spotkań dla mieszkańców		20.000						
PRIORYTET II		KAPITAŁ SPOŁECZNY							
1	Organizacja czasu wolnego dzieci i młodzieży	2.500	2.500	2.500	2.500	2.500	2.500	2.500	2.500
2	Organizacja kursów i szkoleń dla dorosłych		1.000	1.000	1.000	1.500	1.500	1.500	1.500
3	Organizacja spotkań integrujących społeczność lokalną		1.000	1.000	1.000	1.000	1.000	1.000	1.000
PRIORYTET III		INFRASTRUKTURA TECHNICZNA I ŚRODOWISKO							
1	Budowa traktu pieszego w miejscowości						50.000		
2	Edukacja ekologiczna mieszkańców		500	500	500	500	500	500	500
3	Uzupełnienie oświetlenia wsi				20.000				
4	Tworzenie infrastruktury turystycznej – ścieżki rowerowe, piesze, konne		20.000	20.000					

Rozdział 7. Promocja, zarządzaniem realizacją i monitoring Planu Odnowy Miejscowości Stolno

7.1 Promocja Planu Odnowy Miejscowości Stolno

Promocja Planu, której zadaniem jest upowszechnianie zamierzeń Planu Odnowy Miejscowości Stolno pośród przyszłych beneficjentów, wykonawców i decydentów, opierać się będzie o trzy formy komunikacji:

1. Internet
2. Prasa lokalna i centralna
3. Promocja i reklama bezpośrednia

Internet W witrynie internetowej Miłakowa na bieżąco będą podawane do wiadomości informacje dotyczące realizacji zadań przyjętych w Planie Odnowy Miejscowości Stolno. Internet służyć będzie również komunikacji pomiędzy bezpośrednio odpowiedzialnym za wdrażanie Planu Urzędem Miejskim a zainteresowanymi podmiotami samorządowymi i biznesowymi.

Prasa lokalna i centralna służyć będzie jedynie upowszechnianiu informacji w różnych kręgach potencjalnych beneficjentów i wykonawców Planu Odnowy o istnieniu takiego dokumentu, sposobie jego monitorowania i wdrażania, kierując do źródła informacji, jakim będzie Internet.

Promocja i reklama bezpośrednia będzie skierowana do wybranych, potencjalnych wykonawców, inwestorów zidentyfikowanych na podstawie analizy przedsięwzięć inwestycyjnych zawartych w Planie Odnowy Miejscowości Stolno. Polegać będzie na bezpośrednim zapraszaniu do negocjacji wybranych podmiotów, mogących być partnerami w realizacji poszczególnych zamierzeń Planu.

7.2 System zarządzania realizacją Planu Odnowy Miejscowości Stolno

Stworzenie systemu zarządzania realizacją Planu ma decydujący wpływ na utrzymanie wysokiej dynamiki w całym procesie wdrażania. Stopniowe wygasanie entuzjazmu towarzyszącego procesowi tworzenia Planu wśród samorządu i mieszkańców bez odpowiedniego systemu mogłoby „doprowadzić Plan na półkę” z innymi, nieprzydatnymi dokumentami w dość krótkim czasie. System, o którym mowa to przede wszystkim:

- ➔ doskonalenie istniejących i tworzenie nowych instrumentów realizacji,
- ➔ monitorowanie realizacji celów i projektów,
- ➔ zmiany i aktualizacja Planu.

Instrumenty realizacji

Instrumenty prawno - administracyjne:

Najważniejszym narzędziem realizacji Planu jest budżet gminy. Stopniowe tworzenie budżetu zadaniowego powinno usprawnić zarządzanie środkami publicznymi oraz

stworzyć czytelny obraz operacji finansowych przeprowadzanych przez Radę Miejską w Miłakowie. Dynamika wdrażania Planu ma swoje odzwierciedlenie w kolejnych budżetach. Zadania wynikające z Planu realizowane ze środków budżetowych można stosunkowo łatwo zidentyfikować.

Kolejnym instrumentem jest opracowane „**Studium Uwarunkowań i Kierunków Zagospodarowania Przestrzennego Miasta i Gminy Miłakowo**” dokument szczególnie istotny podczas monitorowania stanu lokalnych zasobów oraz wynikające z niego plany miejscowe, za pomocą których można kreować oczekiwany wizerunek miejscowości, lokować przedsięwzięcia według ustalonego porządku.

Instrumenty ekonomiczne i rynkowe:

Tworzenie dobrego klimatu dla rozwoju przedsiębiorczości, wyzwalanie lokalnych inicjatyw gospodarczych jest instrumentem, który usatysfakcjonuje mieszkańców pod względem rynkowym jak i ekonomicznym oraz przysporzy budżetowi kolejnych podatników.

Instrumenty finansowe:

Stosowanie tak zwanego „montażu finansowego” przy dużych inwestycjach, to znaczy kumulacji środków pochodzących z różnych źródeł na realizację kolejnych zadań wynikających z planu. Stopniowe przechodzenie od konstruowania budżetu według dotychczasowych reguł do tworzenia budżetu zadaniowego.

Instrumenty marketingowe:

Stworzenie odpowiedniego systemu marketingu miejscowości i gminy jako całości, (osiągnięcia samorządu, lokalnych liderów i organizacji społecznych oraz zasobów) ułatwi prowadzenie promocji wewnętrznej - skierowanej do mieszkańców gminy oraz promocji zewnętrznej. Stworzony system marketingowy przede wszystkim odpowie na pytania:

- ➔ kto?
- ➔ jakimi kanałami?
- ➔ z czym?
- ➔ do kogo?
- ➔ i za jakie pieniądze trafia z promocją?

7.3 Monitorowanie realizacji celów i zadań, sposoby oceny Planu

System monitorowania planu odnowy

Monitoring wspomaga proces zarządzania i dostarcza informacji o postępie realizacji i efektywności wdrażania zadań wynikających z Planu - począwszy od pojedynczego zadania, poprzez cel i priorytet, a skończywszy na osiągniętych efektach. W zależności od charakteru dostarczanych danych, monitoring dzielimy na rzeczowy i finansowy.

Monitoring rzeczowy

Monitoring rzeczowy dostarcza danych obrazujących postęp we wdrażaniu Planu oraz umożliwiających ocenę jego wykonania w odniesieniu do celów w Planie.

Dane skwantyfikowane, obrazujące postęp we wdrażaniu oraz rezultaty tych działań zostały podzielone na trzy kategorie:

- Wskaźniki produktu - odnoszą się do rzeczowych efektów działalności. Liczone są w jednostkach materialnych, np. długość utworzonego traktu pieszego; liczba budynków poddanych remontowi; ilość gospodarstw rolnych, które otrzymały pomoc, itp.
- Wskaźniki rezultatu odpowiadają bezpośrednim i natychmiastowym efektom wynikającym z wdrożenia Planu. Takie mierniki mogą przybierać formę wskaźników materialnych (skrócenie czasu podróży, liczba mieszkańców objętych selektywną zbiórką odpadów, liczba wypadków drogowych, itp.) lub finansowych (zwiększenie sprzedaży produktów rolnych, zmniejszenie zasiłków wypłacanych mieszkańcom przez opiekę społeczną itp.).
- Wskaźniki oddziaływania: Obrazują one konsekwencje Planu wykraczające poza natychmiastowe efekty dla bezpośrednich beneficjentów. Oddziaływanie może odnosić się do efektów związanych bezpośrednio z podjętym działaniem, chociaż pojawiających się po pewnym czasie (oddziaływanie bezpośrednie), jak i do efektów długookresowych, oddziałujących na szerszą populację i pośrednio tylko wynikających ze zrealizowanego działania (oddziaływanie pośrednie).

Przykładowe wskaźniki oddziaływania to liczba innowacji wprowadzonych w gospodarstwach rolnych, które otrzymały wsparcie w czasie 18 miesięcy po zakończeniu projektu (oddziaływanie bezpośrednie), czy średnia ocen dzieci uczących się objętych zajęciami pozalekcyjnymi 24 miesiące od zakończenia realizacji projektu (oddziaływanie pośrednie).

Monitoring finansowy

Monitoring finansowy dostarcza danych dotyczących finansowych aspektów realizacji Planu, będących podstawą do oceny sprawności wydatkowania przeznaczonych na niego środków. Burmistrz Miłakowa prowadzi ciągły monitoring finansowy podjętych zadań, sporządza raporty, które prezentuje Radzie Miejskiej podczas kolejnych planowych Sesji Rady (wydatki poniesione w okresie objętym raportem, wydatki poniesione od początku realizacji zadania, stopień realizacji zadania %).

7.4 Sposoby oceny Planu Odnowy Miejscowości Stolno

Ocena planu prowadzona będzie na podstawie składanych raportów z prowadzonego monitoringu rzeczowego i finansowego, opisu rozbieżności, jeśli takie powstaną pomiędzy planem a wdrożeniem zadania oraz analizą przyczyn i skutków rozbieżności. Dodatkowo raporty zawierać będą informacje nt. postępu realizacji planu finansowego w okresie sprawozdawczym oraz prognozę w tym zakresie na rok następny.

Miernikami w prowadzonej ocenie będą wskaźniki np. nakład finansowy na 500 m traktu pieszego, ilość przyłączy wodociągowych w stosunku do ilości posesji w miejscowości. Ocena dokonana będzie w sprawozdaniu rocznym, które Burmistrz składa Radzie Miejskiej podczas sesji, na której udzielane jest absolutorium za działania w roku poprzednim. Ocena szczegółowa zadań wynikających z Planu nastąpi po zakończeniu i rozliczeniu inwestycji.

7.5 Uspołecznienie procesu planowania i realizacji

Zasadniczą rolę, jaką będą pełnić we wdrażaniu Planu mieszkańcy miejscowości to inicjowanie działań projektowych, realizacja projektów oraz wyrażanie opinii na temat podejmowanych i prowadzonych zadań. Mieszkańcy reprezentowani będą przez Sołtysa i Radę Sołecką. Współpraca opierać się będzie na zasadach pomocniczości, suwerenności stron, partnerstwa, efektywności.

Społeczność lokalna Stolna uczestniczyła w pracach nad niniejszym planem. Jak wynika z doświadczeń innych jednostek samorządu zazwyczaj uczestnicy prac nad planami rozwoju stają się w swoich środowiskach rzecznikami proponowanych w tych planach rozwiązań.

O Planie Odnowy Miejscowości Stolno przyjętym do realizacji przez Zebranie Wiejskie Mieszkańców i Radę Miejską, jak również o rozpoczynanych zadaniach, ich przebiegu i zakończeniu wszyscy mieszkańcy będą szczegółowo informowani. Informacje będą upowszechniane za pośrednictwem prasy regionalnej i lokalnej oraz zwyczajowo na tablicy ogłoszeń i stronie internetowej Gminy Miłakowo oraz bezpośrednio przez władze gminy na różnego typu zebraniach. Uwagi od mieszkańców na temat prowadzonych prac zbierane będą przez Sołtysa i Radę Sołecką i przez nich komunikowane władzom samorządowym.